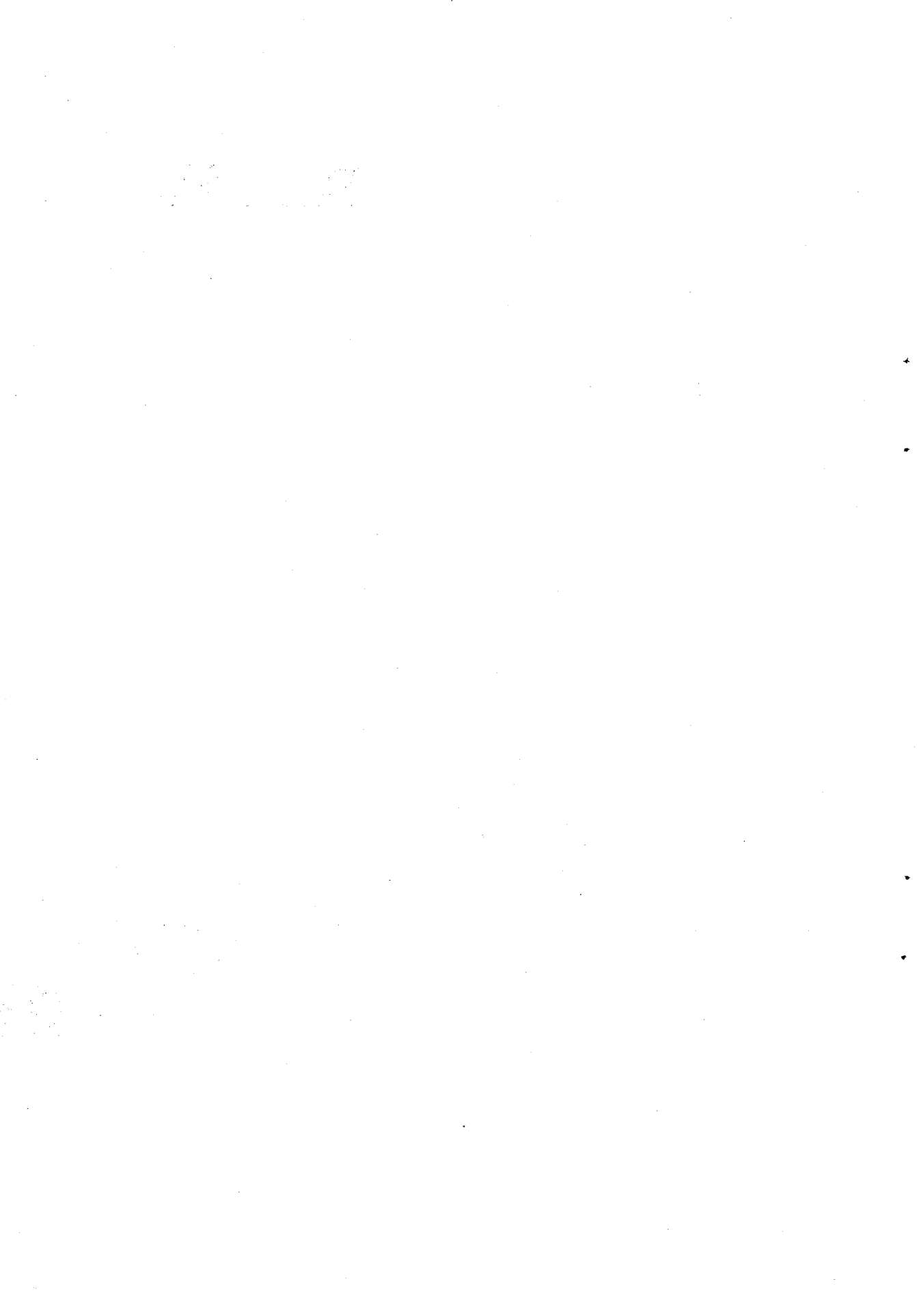


交 通

1	沿	革	257					
2	再	建	計	画	257			
3	軌	道	事	業	258			
4	自	動	車	運	送	事	業	260
5	経	営	状	況	265			
6	職	員	数	及	び	給	与	266
7	施	設	266					



1 沿 革

大正13年8月1日、当時の近代的交通機関として、市営電車が営業路線6.8キロメートル、車両22両で開通し、以来市勢の発展と共に漸次路線の拡張を行い、半世紀以上にわたり市内交通の主要機関としての役割を果たして来た。

しかし、近年の高度経済成長を契機とした都市構造の変化、モータリゼーションの進展等、いわゆる企業環境の激変に伴い、逐年電車は都市交通機関としての機能を喪失し、年々利用客の減少と相まって著しい経営悪化に陥り、順次廃止の運命をたどってきている。

本市においても、昭和38年度、営業路線25キロメートル、車両87両、年間乗客4,247万5千人をピークとして乗客は減少し、それに伴い逐次路線を廃止してバス輸送に転換しているが、現在なお営業路線12キロメートル39両で2系統の路線を運行している。

一方バス事業は、昭和2年11月23日、電車の補助的交通機関として営業路線18キロメートル車両17両で発足したが、その後都市圏の拡大に伴う利用客の増加に対応して、年々路線の拡充を図り、現在営業キロ147キロメートル、215両で104系統を運行するに至っているが、今日の道路交通の混雑により、定時運行の確保に支障をきたす等企業環境の悪化傾向に伴い専用レーン強化など信頼性の回復に努めているが利用客は漸減の状況である。

2 再 建 計 画

都市交通をとりまく環境の悪化により、交通事業は、深刻な経営危機に直面するに至ったので、昭和48年度より財政再建団体として15年間にわたる再建計画を策定し、国及び市一般会計からの財政援助と企業努力によって、経営健全化を推進していくことになりこの基本方針に沿って鋭意努力を続けている。

更に、今後の都市交通問題について、熊本市都市交通問題協議会は、都市交通の隘路を開き、活力ある住みよい都市づくりを目指すため、専用軌道の建設を進めるよう提言している。

しかし、都市交通は、解決すべき多くの問題を抱えており、専用軌道システムの導入も検討の余地があるので、市の主要幹線を運行している電車2号系統については、代替交通手段の選択が確立するまで、存続することとしている。このため、一般会計からの財政援助を強化するとともに、路面電車の冷暖房化等のサービス向上をはかる等、経営基盤の充実に努めている。

3 軌道事業 (大正13年8月1日事業開始)

(1) 輸送状況

事項 \ 年度		49	50	51	52	53
年間輸送人員		14,788,536	13,885,526	11,316,850	9,219,142	8,968,536
年間走行キロ (Km)		1,617,904.6	1,567,356	1,414,654	1,376,118	1,353,773.4
使用車両 (両)		7,437.9	7,284.6	7,098.7	6,768.0	6,262.0
利用率 (%)		84	74	6.2	4.9	4.8
乗車料収入 (円)		533,978,527	711,550,950	677,216,993	709,921,936	696,143,961
一平 日 均	輸送人員	40,517	37,939	31,005	25,258	24,571
	走行キロ (Km)	4,432.6	4,282.4	3,875.8	3,770	3,709
	使用車両 (両)	204	199	194	190	17.2
	乗車料収入 (円)	1,462,955	1,944,128	1,855,389	1,944,992	1,907,244
一平 車 日 均	輸送人員	1,988	1,906	1,594	1,362	1,432
	走行キロ (Km)	217.5	215.2	199.3	203.3	216.2
	乗車料収入 (円)	71,792	97,679	95,400	104,900	111,170
表定速度 (Km/H)		127	126	129	132	142

(2) 営業路線

事項 \ 年度		49	50	51	52	53
路線延長 (Km)		120.25	120.25	120.25	120.25	120.25
単線延長 (Km)		0.277	0.277	0.277	0.277	0.277
複線延長 (Km)		117.48	117.48	117.48	117.48	117.48
営業路線延長 (Km)		237.73	237.73	237.73	237.73	237.73
運転系統 (系統)		2	2	2	2	2
停留所数 (カ所)		34	34	34	34	34
停間 留距 所離	最長 (Km)	0.534	0.534	0.534	0.534	0.534
	最短 (Km)	0.180	0.180	0.180	0.180	0.180
	平均 (Km)	0.364	0.364	0.364	0.364	0.364
軌道乗り入れ許可 (カ所) (Km)		1 0.600	1 0.600	1 0.600	1 0.600	1 0.600

(3) 系統別運輸成績

(昭和53年度)

系統	区間	走行キロ km	乗車人員 千人	収入 円	費用 円	差引 円	キロ当たり収支			乗車効率 %
							収入 円	費用 円	差引 円	
2号	健軍 田崎橋 (9.2 km)	1,035,757.6	7,181	988,363	1,027,800	△39,437	95,424	99,232	△3808	34.97
3号	健軍 上熊本駅 (9.4 km)	318,015.8	1,787	273,330	315,729	△42,399	85,948	99,281	△13,333	28.35
計		1,353,773.4	8,968	1,261,693	1,343,529	△81,836	93,198	99,243	△6,045	33.41

(注) 乗客1人当たり料金収入
 定期外 82円76銭
 定期 57円29銭
 平均 77円62銭

(4) 電車運行要領（昭和51年5月20日実施）

項目	2 号	3 号
運行区間	熊本駅前～健軍（8.7Km） 田崎橋～健軍（9.2Km）	朝……上熊本駅～神水橋（7.9Km） （6：52～8：38） 昼夜……上熊本駅～健軍（9.4Km）
営業時間	6：00～23：15	6：30～22：18
運転方法	ダイヤ運転 夜間帯時間表・表示 （20：00から最終までの時間表を各停留所に表示）	ダイヤ運転 終日時間表・表示

(5) 在籍車両数

車両	年度	49	50	51	52	53
ポキー車(ワンマン)		37	37	37 (連接車2両を含む)	37 (連接車2両を含む)	39 (連接車4両を含む)

(6) 料金（昭和52年4月6日改定）

普通運賃	種別	運賃			団体旅客運賃		団体旅客運賃の割引適用方法
		大人 (中学生以上)	小児 (小学生以下)	特殊運賃	大人 (中学生以上)	小児及び特殊	
対キロ区間制運賃	最初の4キロまでは80円	12才未満の者は大人の運賃の半額	身体障害者手帳の交付を受けている者及び介護人 諸施設により養護人又は保護を受けている者及び付添人	50人以上の団体で同時に一定の停留所で乗降する場合 (12才以上)の団体	左記の団体で小学生以下の小児及び身体障害者並びに養護施設児童の団体	基準となる普通旅客運賃からその運賃の100分の25以内の額を割引した額	
	4キロを超え7キロまでは100円	6才未満の幼児は保護者同伴の場合に限りその1人は無料とする					
	7キロを超える時は120円						

定期旅客運賃	種別	期間	キロ数	金額 円	割引率	
					普通運賃を60倍したものと25%割引	1カ月定期運賃額を3倍したものと5%割引
通勤	1カ月	4キロまで		3,600	普通運賃を60倍したものと25%割引	
		7キロまで		4,500		
		7キロ以上		5,400		
	3カ月	4キロまで		10,260	1カ月定期運賃額を3倍したものと5%割引	
		7キロまで		12,830		
		7キロ以上		15,390		
通学(A種) 中学生以上	1カ月	4キロまで		2,400	普通運賃を60倍したものと50%割引	
		7キロまで		3,000		
		7キロ以上		3,600		
	3カ月	4キロまで		6,840	1カ月定期運賃額を3倍したものと5%割引	
		7キロまで		8,550		
		7キロ以上		10,260		
通学(B種) 小学生 身障者	1カ月	4キロまで		1,200	普通運賃を60倍したものと75%割引	
		7キロまで		1,500		
		7キロ以上		1,800		
	3カ月	4キロまで		3,420	1カ月定期運賃額を3倍したものと5%割引	
		7キロまで		4,280		
		7キロ以上		5,130		
通勤、通学	1カ月	4キロまで		4,200	通勤定期運賃額の2分の1と通学(A種)運賃額の合計額	
		7キロまで		5,250		
		7キロ以上		6,300		
全線	1カ月	7キロ以上		10,000	普通運賃額を180倍したものと53.7%割引	
電車、自動車共	1カ月 3カ月				電車と自動車路線が並行している区間を利用するもので電車と自動車の定期運賃のうち、いずれが高額となる運賃	

交通

4 自動車運送事業（乗合 昭和2年11月23日事業開始）
 （貸切 昭和6年 5月23日事業開始）

(1) 輸送状況

事項	49		50		51		52		53		
	乗合	貸切	乗合	貸切	乗合	貸切	乗合	貸切	乗合	貸切	
年間輸送人員	36,358,067	267,799	34,719,959	214,725	32,970,381	198,845	31,194,367	170,462	29,618,584	167,852	
年間走行キロ(km)	68,233,52	5,373,12	6,832,296	390,828	6,860,967	336,092	6,750,864	328,627	6,781,593	248,547	
使用車両(両)	6,205	5,531	61,717	4,343	62,225	3,806	60,957	3,560	60,213	3,613	
利用率(%)	20.8	—	19.3	—	18.2	—	16.9	—	15.8	—	
乗車料収入(円)	1,635,404,010	148,962,491	1,971,860,170	146,451,711	2,024,064,180	128,878,402	2,288,919,865	126,823,076	2,390,239,750	115,316,832	
一平 日 均	輸送人員	9,961.1	734	94,863	587	903,30	545	85,464	467	81,147	460
	走行キロ(km)	18,694.1	1,472.1	186,67	1,067.8	18,797	9,208	18,496	900	18,579.7	6,810
	使用車両(両)	170	15	168.6	11.9	170.5	9.9	167	10	165.0	9.9
	乗車料収入(円)	44,805,59	408,116	5,387,596	400,141	55,453,81	353,092	6,271,013	347,460	6,548,602	315,936
一平 日 車均	輸送人員	586	—	562.5	—	530	—	512	—	491.9	—
	走行キロ(km)	110.0	—	110.7	—	110.3	—	110.7	—	112.6	—
	乗車料収入(円)	2,6356	—	31,950	—	32,524	—	37,550	—	39,696	—
表定速度(km/H)	136	—	134	—	136	—	137	—	138	—	

(注) 表定速度は総所要時分から起終点の調整時分を差し引いて計算した

(2) 営業路線

事項	年度	49	50	51	52	53
免許路線(km)		140.355	145.855	147.035	146.635	146.635
営業路線(km)		140.355	145.155	147.033	146.635	146.635
休止路線(km)		0	0.7	1.9	0	0
停留所数(カ所)		374	395	397	397	397
停留所距離	最長(km)	2.2	1.6	1.6	1.6	1.6
	最短(km)	0.1	0.1	0.1	0.1	0.1
	平均(km)	0.375	0.369	0.370	0.369	0.369
運系統数	路線(路線)	26	26	26	26	26
	系統数(系統)	101	96	98	96	104
運系統距離	総長(km)	835.2	806.2	851.7	817.1	868.65
	最長(km)	19.6	22.6	17.6	18.0	18.0
	最短(km)	1.8	1.8	1.8	1.8	1.8
	平均(km)	8.27	8.4	8.7	8.3	8.4

(3) バス専用レーン

区 間		距 離	適 用 時 間
専 用 レ ー ン	東郵便局前交差点～熊本城前交差点	上・下 5.8 km	ラッシュ時間帯 7:00～ 9:00 17:00～19:00
	明午橋通り～水道町交差点	上・下 1.1	水道町交差点(上り) 熊本城交差点(上り) 浄行寺交差点(下り) } バスの運 行時間中
	南熊本駅前～辛島町交差点	上・下 3.0	
	浄行寺交差点	下 0.1	
	水前寺駅通り～水前寺駅前	上 0.4	ラッシュ時間帯 7:00～ 9:00 17:00～19:00
計		10.4	

(4) 在籍車両数

車 両		年 度				
		49	50	51	52	53
乗 合	ワンマン	202	202	207	200	200
	ツーマン	3	3	3	0	0
貸 切		23	23	18	17	15
計		228	228	228	217	215

(5) 路線別運輸成績

(昭和53年度)

路線番号	路線名	走行キロ	乗車人員	収 入	費 用	差 引	キロ当たり収支		
							収 入	費 用	差 引
		km	千人	千円	千円	千円	円	円	円
1	第1環状線	574,035	39.54	30,188.2	235,230	666.52	525.89	409.78	116.11
2	第2 "	483,997	2.174	1,917.27	204,751	△130.24	396.13	423.04	△26.91
3	池田大窪線	312,201	1.597	120,943	120,509	434	397.39	386.00	11.39
4	新外京塚線	649,442	3.578	32,962.3	26,532.3	6,430.0	507.55	408.54	99.01
5	川尻帯山線	873,864	3.801	41,169.1	32,180.0	8,989.1	471.12	368.25	102.87
6	島崎保田窪線	379,332	2.125	18,771.2	15,212.1	3,559.1	494.85	401.02	93.83
7	南郷団地線								
8	楠武蔵ヶ丘線	922,318	3.847	37,167.2	37,574.5	△407.3	402.98	407.39	△4.41
9	四方池竜田口線								
10	野口南町線	56,462.7	1.664	18,155.6	21,361.5	△32,059	321.55	378.33	△56.78
11	御幸木部線	151,968	568	6,112.7	58,076	3,051	402.24	382.16	20.08
12	花園柿原線	218,343	1,117	9,282.7	9,579	△2,752	425.14	437.75	△1,261
13	川尻(国道)線	316,066	828	10,112.7	11,804.2	△1,691.5	319.96	373.47	△53.51
14	画 図 線	227,537	902	9,132.5	9,075.8	56.7	401.36	398.87	2.49
15	たけみや線	南町野口線に含む							
16	沼山津線								
17	川尻土河原線								
18	東町団地線	155,933	365	3,913.8	58,031	△18,893	250.99	372.15	△121.16
19	中央環状線	198,530	619	5,022.2	8,160.5	△3,138.3	252.97	411.05	△158.08
20	上熊本昭和町線	239,687	874	9,008.0	9,464.1	△456.1	375.82	394.85	△19.03
21	高平団地線	83,811	249	2,587.3	4,840.8	△2,253.5	308.71	577.59	△268.88
22	県会議事堂線	58,731	272	2,389.4	2,672.0	△2,826	406.84	454.96	△48.12
23	上熊本線	243,163	714	6,694.4	100,360	△3,341.6	275.31	412.73	△137.42
24	長溝団地線	128,008	371	3,539.9	5,749.0	△2,209.1	276.54	449.11	△172.57
25	城北線	上熊本線に含む							
26	坪井線	四方池竜田口線に含む							
	路線計	6,781,593	29,619	2,774,762	2,718,804	5,595.8	409.16	400.91	8.25
	貸切	248,547	168	1,352.74	1,99,999	△64,725	544.26	804.67	△260.41
	合計	7,030,140	29,787	2,910,036	2,918,803	△8,767	413.94	415.18	△1.2

(注) 乗客1人当たり運賃収入

定期外 82円30銭

定期 75円81銭

全体 80円70銭

(6) 料 金

ア 乗合自動車乗車運賃（昭和53年10月11日改定）

（普通旅客運賃）

種 別 運賃制	運 賃		最低運賃		特 殊 運 賃
	大人（中学生以上）	小児（小学生以下）	大人	小人	
対キロ 区間制 運 賃	最初の2キロまでは賃率 35円80銭 2キロを超え15キロま では賃率17円90銭 15キロを超え30キロ までは賃率16円10銭 として計算した額	大人運賃の半額 ただし10円未 満の場合は10 円に切り上げ	円 70	円 40	身体障害者手帳の交 付を受けている者及 び介護人、諸施設に より介護人又は保護 を受けている者及び 付添人並びに精神薄 弱者及び介護人

（定期旅客運賃）

種 別	期 間	割 引 率	
通勤（大人）	1 カ月	当該区間の基準運賃額を60倍したのから25%割引	
	3 カ月	1 カ月運賃額を3倍したのから5%割引	
通勤（小児）	1 カ月	通勤（大人）1 カ月運賃額を50%割引	
	3 カ月	“ 3 カ月 “	
通学（大人） （中学生以上）	1 カ月	当該区間の基準運賃額を60倍したのから40%割引	
	3 カ月	1 カ月運賃額を3倍したのから5%割引	
通学（小児） （小学生以下）	1 カ月	通学（大人）1 カ月運賃額を50%割引	
	3 カ月	1 カ月運賃額を3倍したのから5%割引	
通 勤 通 学	1 カ月	全区間往復乗車となる場合は乗車区間の大人通勤定期運賃と大人通学運賃額との合算額の2分の1、その他は4分の1	
	3 カ月	1 カ月運賃額を3倍したのから5%割引	
身 体 障 害 者	通勤（大人）	1 カ月	通勤（大人）定期運賃額を30%割引
		3 カ月	1 カ月運賃額を3倍したのから5%割引
	通学（大人）	1 カ月	通学（大人）定期運賃額を30%割引
		3 カ月	1 カ月運賃額を3倍したのから5%割引
電 車 ・ 自 動 車 共 通 定 期 券	1 カ月	電車と自動車路線が並行している区間を利用するもので、自動車と電車の定期運賃のうち同額か、いずれか高額となる運賃	
	3 カ月		

交
通

(回数旅客運賃)……全券種 電車・バス共通

	券種	数量	内 容	適用方法	備 考
普通回数旅客運賃	700円券	1冊	70円券×11枚綴	乗車区間の運賃額に合わせて使用	電車バス共通
	800円券	1	80円券×11枚綴		
	900円券	1	90円券×11枚綴		
	1,000円券	1	100円券×11枚綴		
	1,100円券	1	110円券×11枚綴		
	組券 600円券	1	10円券×11枚 20円券×11枚 } 計33枚綴 30円券×11枚		
	組券 1,000円券	1	30円券×10枚 40円券×10枚 } 計28枚綴 50円券×8枚		
	組券 1,000円券	1	10円券×22枚 } 計33枚綴 80円券×11枚		
	組券 1,000円券	1	10円券×30枚 } 計50枚綴 40円券×20枚		
	通学回数旅客運賃	700円券	1		
800円券		1	80円券×13枚綴		
900円券		1	90円券×13枚綴		
1,000円券		1	100円券×13枚綴		
1,100円券		1	110円券×13枚綴		
組券 600円券		1	10円券×13枚 20円券×13枚 } 計39枚綴 30円券×13枚		
組券 1,000円券		1	30円券×10枚 40円券×10枚 } 計32枚綴 50円券×12枚		
組券 1,000円券		1	10円券×16枚 20円券×19枚 } 計54枚綴 40円券×19枚		

5 経営状況

(単位 円)

事項		年度		49	50	51	52	53
軌道事業	総収益	674,474,374	858,393,495	865,153,091	1,126,118,605	1,261,692,545		
	乗車料収入	533,978,527	711,550,950	677,216,993	709,921,936	696,143,961		
	その他収入	140,495,847	146,842,545	187,936,098	41,619,669	565,548,584		
	総費用	1,115,856,352	1,161,197,449	1,168,380,577	1,285,720,788	1,343,529,661		
	人件費	884,598,509	906,605,823	908,035,839	996,976,937	1,057,664,600		
	減価償却費	395,677,747	317,056,711	248,448,488	25,857,832	192,448,880		
	電力費	260,798,599	294,937,311	321,724,755	33,795,145	332,290,966		
	支払利息	127,457,898	147,758,360	156,022,924	164,823,869	152,722,526		
	修繕費	14,627,561	16,111,866	15,479,320	19,868,910	18,587,323		
	その他	235,247,788	295,226,788	318,251,711	44,398,995	62,081,236		
単年度損益		△44,138,197	△30,280,395	△303,227,486	△159,602,183	△81,837,116		
累積欠損金		1,927,984,625	2,142,885,510	2,349,037,549	2,424,597,491	2,004,404,788		
自動車運送事業	総収益	1,974,192,652	2,314,297,439	2,407,552,432	2,803,136,539	2,910,358,222		
	乗車料収入	1,784,366,501	2,118,311,881	2,152,942,670	2,416,338,888	2,506,262,992		
	その他収入	189,826,151	195,985,558	254,609,762	386,797,651	403,728,300		
	総費用	220,571,734	247,710,649	274,196,976	286,416,617	2,918,802,601		
	人件費	1,660,692,274	1,878,227,856	2,085,018,373	2,184,732,821	2,218,971,037		
	減価償却費	10,430,134	12,913,010	14,170,540	16,076,368	18,967,853		
	燃料費	11,750,864	12,222,627	14,112,403	13,947,214	12,890,708		
	支払利息	969,670	11,865,271	125,396,565	114,619,636	91,686,699		
	修繕費	70,973,937	69,336,664	73,168,671	66,348,450	68,272,555		
	その他	155,274,144	166,323,326	175,556,720	198,224,601	221,805,399		
単年度損益		△231,524,689	△162,809,055	△334,417,337	△61,030,078	△87,667,779		
累積欠損金		859,089,339	974,915,010	1,104,927,389	234,110,305	185,171,472		
計	総収益	2,648,667,026	3,172,690,934	3,272,705,523	3,929,255,144	4,171,728,367		
	乗車料収入	2,318,345,028	2,829,862,831	2,830,159,663	3,126,260,824	3,202,406,953		
	その他収入	330,321,998	342,828,103	442,545,860	80,299,432	969,321,414		
	総費用	332,157,369	3,638,303,943	3,910,350,346	4,149,874,055	4,262,332,262		
	人件費	2,545,290,783	2,784,833,679	2,993,054,212	3,181,709,758	3,276,635,637		
	減価償却費	14,386,909	16,083,572	16,650,257	18,621,500	20,892,273		
	電力費・燃料費	14,358,849	15,120,007	17,329,650	17,327,235	16,213,618		
	支払利息	224,424,898	259,623,631	281,419,899	279,443,732	243,891,195		
	修繕費	85,601,498	85,444,850	88,647,991	86,217,360	86,859,878		
	その他	178,798,922	195,846,004	207,381,891	242,622,696	283,886,635		
単年度損益		△67,290,667	△465,613,009	△637,644,823	△220,632,261	△90,603,895		
累積欠損金		2,787,739,644	3,117,800,520	3,453,964,938	2,658,707,796	2,189,576,260		

交通

6 職員数及び給与

(1) 部門別職員数

(昭54.4.1現在)

職種別	部門別		一般管理			電 車			バ ス			計		
	男	女	計	男	女	計	男	女	計	男	女	計		
特別職	1		1							1		1		
事務職	20	6	26	9	1	10	30	3	33	59	10	69		
技術職				37		37	41		41	78		78		
運転手				67		67	313		313	380		380		
車 掌				1		1	10	5	15	11	5	16		
その他	7	1	8	20		20	31	2	33	58	3	61		
計	28	7	35	134	1	135	425	10	435	587	18	605		

(2) 部門別1人月平均給与額等

(昭54.4月分)

事項	部門別	一般管理	電 車	バ ス	計
基本給 (円)		249,282	275,846	196,749	213,588
特殊勤務手当 (円)		177	5,265	6,897	6,137
超過勤務手当 (円)		14,930	16,054	15,234	15,401
その他の手当 (円)		10,058	6,349	7,046	7,065
合 計 (円)		274,447	285,514	225,926	242,191
年 齢 (才)		47.3	51.7	43.3	45.3
勤続年数 (年)		23.11	27.11	15.8	18.10

(注) 合計欄は特別職を除く

7 施 設

施設名	事項	面積	施設内容
交通局		12,054 m ²	事務所 電車車庫 車両整備工場 電車大江詰所
小峯営業所		16,205	営業所 バス車庫
小峯整備工場			整備工場
坪井営業所		6,538	営業所 バス車庫
本山営業所		6,272	バス車庫 小整備工場