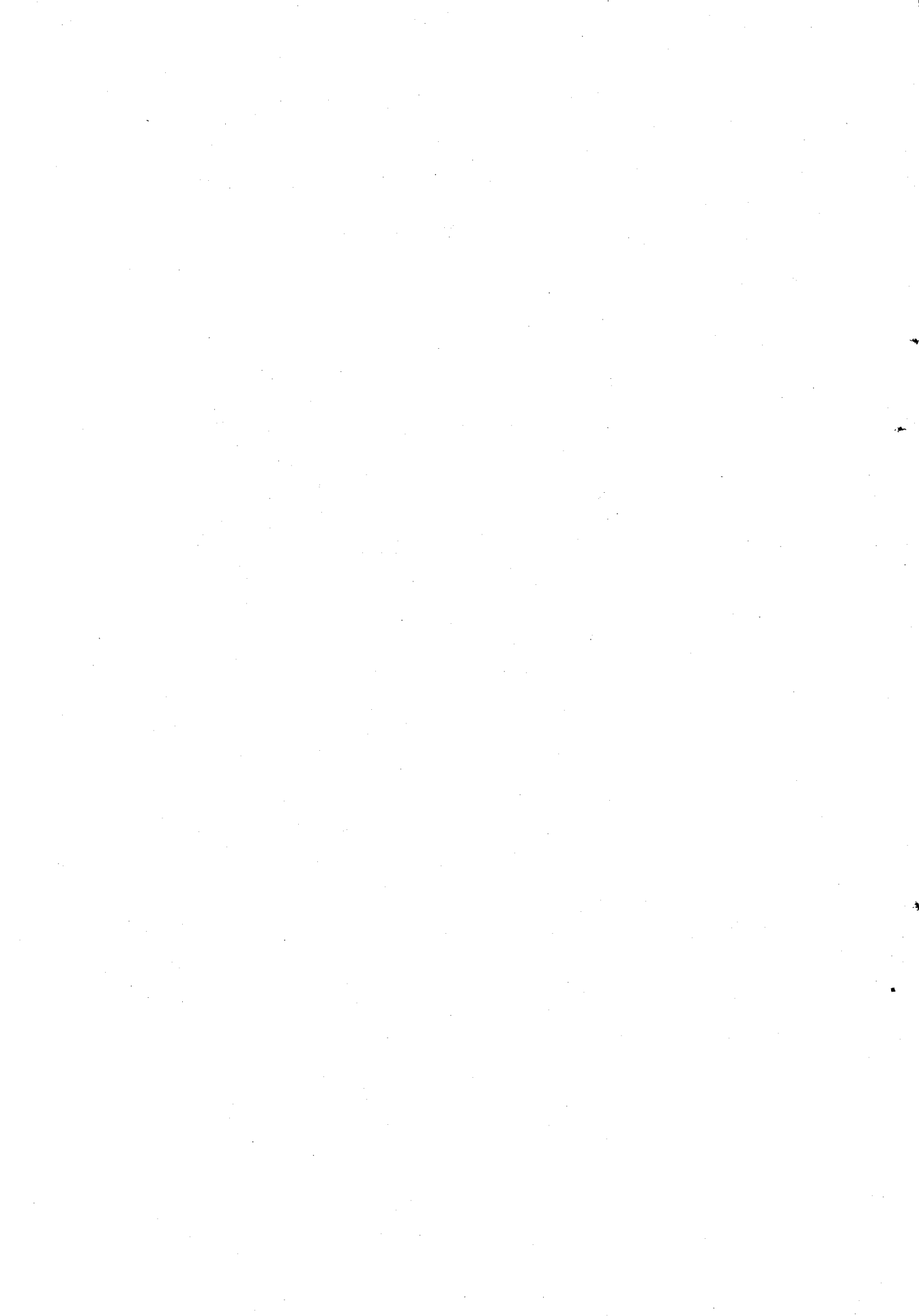


交 通

1	沿	革	277					
2	再	建	計	画	277			
3	軌	道	事	業	278			
4	自	動	車	運	送	事	業	281
5	經	營	状	況	286			
6	職	員	数	及	び	給	与	287
7	施	設	287					



1 沿 革

電車事業は、大正13年8月1日、市民待望の近代的交通機関として、営業路線6.8キロメートル、車両22両をもって開通した。以来市勢の発展とともに路線の拡張を行い、市内交通の主要機関としての役割を果たし、最盛期の昭和38年度では、営業路線25キロメートル、車両87両、年間乗客数4,247万5千人に至っている。

しかし、その後の高度経済成長を契機とした都市構造の変化、モータリゼーションの進展等の企業環境の激変に伴い、逐年電車は都市交通機関としての機能を喪失し、利用客の減少と相まって順次廃止の運命をたどりバスに転換してきたが、現在なお、2系統12キロメートルを37両の車両で運行している。

一方バス事業は、昭和2年11月23日、電車の補助的交通機関として営業路線18キロメートル、車両17両で発足したが、その後都市圏の拡大に伴う利用客の増加に対応して、年々路線の拡充を図り、現在営業キロ149キロメートル、200両で114系統を運行するに至っているが、今日の交通混雑により、定時運行の確保に支障をきたす等企業環境の悪化傾向に伴い、専用レーンの拡大、施設改善等を図り信頼性の回復に努めている。

2 再 建 計 画

都市交通をとりまく環境の悪化により、交通事業は、深刻な経営危機に直面するに至ったので、昭和48年度財政再建団体の指定をうけ、15年間にわたる再建計画を策定し、国及び一般会計からの財政援助と企業努力により経営健全化を図ることになり、この基本方針に沿って鋭意努力している。

更に、今後の都市交通問題について、熊本市都市交通問題協議会は、都市交通の隘路を打開し、活力ある住みよい都市づくりを目指すため、専用軌道の建設を進めるよう提言している。

しかし、専用軌道システムの導入も検討の余地があり、また、エネルギー情勢、道路交通情勢をも踏まえ、当分の間、路面電車を本市の基幹的都市交通機関として存続することになっている。このため、一般会計からの財政援助とともに、車両の冷暖房等、諸施設の改善サービスの強化に努め、経営基盤の充実に努めている。

3 軌道事業(大正13年8月1日事業開始)

(1) 輸送状況

事項 \ 年度		51	52	53	54	55
年間輸送人員		11,316,850	9,219,142	8,968,536	9,580,413	9,981,348
年間走行キロ(Km)		1,414,654	1,376,118	1,353,773	1,361,327	1,366,052
使用車両(両)		7,098.7	6,768.0	6,262.0	6,109.9	6,651.8
利用率(%)		62	49	48	51	51
乗車料収入(円)		677,216,993	709,921,936	696,143,961	745,111,806	823,991,551
一日平均	輸送人員	31,005	25,258	24,571	26,176	27,346
	走行キロ(Km)	3,875.8	3,770	3,709	3,719.5	3,735.5
	使用車両(両)	19.4	19.0	17.2	16.9	18.2
一平車一日均	乗車料収入(円)	1,855,389	1,944,992	1,907,244	2,035,825	2,257,511
	輸送人員	1,594	1,362	1,432	1,547	1,501
	走行キロ(Km)	1,993	2,033	2,162	2,199	2,050
乗車料収入(円)		95,400	104,900	111,170	120,356	123,875
表定速度(Km/H)		12.9	13.2	14.2	14.2	14.3

(2) 営業路線

事項 \ 年度		51	52	53	54	55
路線延長(Km)		12,025	12,025	12,025	12,025	12,025
単線延長(Km)		0,277	0,277	0,277	0,277	0,277
複線延長(Km)		11,748	11,748	11,748	11,748	11,748
営業路線延長(Km)		23,773	23,773	23,773	23,773	23,773
運転系統(系統)		2	2	2	2	2
停留所数(カ所)		34	34	34	34	34
停留所距離	最長(Km)	0.534	0.534	0.534	0.534	0.534
	最短(Km)	0.180	0.180	0.180	0.180	0.180
	平均(Km)	0.364	0.364	0.364	0.364	0.364
軌道乗り入れ許可(カ所) (Km)		1 0.600	1 0.600	1 0.600	1 0.600	1 0.600

(3) 系統別運輸成績

(昭和55年度)

系統	区間	走行キロ Km	乗車人員 千人	収入 千円	費用 千円	差引 千円	キロ当たり収支			乗車効率 %
							収入 円	費用 円	差引 円	
2号	健軍 田崎橋 (9.2Km)	1,041,731.2	7,983	1,162,989	1,125,583	37,406	1,116,400	1,080,490	35,910	39.11
3号	健軍 上熊本駅 (9.4Km)	324,274.0	1,998	324,460	350,398	△25,938	1,000,570	1,086,656	△79,990	31.46
計		1,366,005.2	9,981	1,487,449	1,475,981	11,467	1,088,990	1,080,510	8,390	37.29

(注) 乗客1人当たり料金収入
 定期外 87円85銭
 定期 58円71銭
 平均 82円55銭

(4) 電車運行要領 (昭和51年5月20日実施)

項目	系統	2号	3号
運行区間		熊本駅前～健軍(8.7Km) 田崎橋～健軍(9.2Km)	朝……上熊本駅～神水橋(7.9Km) (6:52～8:38) 昼夜……上熊本駅～健軍(9.4Km)
営業時間		6:00～23:15	6:30～22:18
運転方法		ダイヤ運転 夜間帯時間表・表示 (20:00から最終までの時間表を各停留所に表示)	ダイヤ運転 終日時間表・表示

(5) 在籍車両数

車両	年度	51	52	53	54	55
ボギー車(ワンマン)		35	35	35	33	33
連接車		2	2	4	4	4

(6) 運賃(昭和55年10月17日改定)

ア 普通旅客運賃

種別 制度	運賃			団体旅客運賃		団体旅客運賃 の 割引適用方法
	大人 (中学生以上)	小児 (小学生以下)	特殊運賃	大人 (中学生以上)	小児及び特殊	
対キロ 区間制	最初の2キロまで80円、2キロを超え5キロまで100円、5キロを超え8キロまで120円、8キロを超える時は140円	12才未満の者は大人運賃の半額6才未満の幼児は保護者同伴の場合に限りその1人は無料とする	身体障害者手帳の交付を受けている者及び介護人、諸施設に於いて養護又は保護を受けている者及び付添人、精神薄弱者及びその介護人	50才以上の団体が同時に一定の停留所で乗降する場合(12才以上の団体)	左記の団体で小学生以下の小児及び身体障害者並びに養護施設児童の団体	基準となる普通旅客運賃からその運賃の100分の10以内の額を割引した額

イ 1日乗車券運賃

1日乗車券	運賃	乗車できる範囲	電車・バス共通
	大人500円 小人250円	電車全区間・バス区間指定	

ウ 定期旅客運賃

種別	期間	キロ数	金額	割引率
通勤	1カ月	2キロまで	3,600円	普通運賃を60倍したのから25%割引 (身体障害者は更に30%割引)
		5キロまで	4,500	
		8キロまで	5,400	
		8キロ以上	6,300	
	3カ月	2キロまで	10,260	1カ月定期運賃額を3倍したのから5%割引 (身体障害者は更に30%割引)
		5キロまで	12,830	
8キロ以上		17,960		
通学(A種) 中学生以上	1カ月	2キロまで	2,400	普通運賃を60倍したのから50%割引
		5キロまで	3,000	
		8キロまで	3,600	
		8キロ以上	4,200	
	3カ月	2キロまで	6,840	1カ月定期運賃額を3倍したのから5%割引
		5キロまで	8,550	
8キロ以上		11,970		
通学(B種) 小学生 身体障害者	1カ月	2キロまで	1,200	普通運賃を60倍したのから75%割引
		5キロまで	1,500	
		8キロまで	1,800	
		8キロ以上	2,100	
	3カ月	2キロまで	3,420	1カ月定期運賃額を3倍したのから5%割引
		5キロまで	4,280	
8キロ以上		5,130		
通勤通学	1カ月	2キロまで	4,200	通勤定期運賃額の2分の1と通学(A種)運賃額の合計額
		5キロまで	5,250	
		8キロまで	6,300	
		8キロ以上	7,350	
全線	1カ月		11,500	最高の普通運賃を180倍したのから54.4%割引
電車自動車 共通	1カ月			電車と自動車路線が並行している区間を利用するもので、電車と自動車の定期運賃のうちいずれか高額となる運賃
	3カ月			

4 自動車運送事業

乗合 昭和2年11月23日事業開始
 貸切 昭和6年5月23日事業開始
 貸切 昭和54年8月1日事業廃止

(1) 輸送状況

事項	年度		51		52		53		54		55
	区分		乗合	貸切	乗合	貸切	乗合	貸切	乗合	貸切	乗合
年間輸送人員			32,970,381	198,845	31,194,367	170,462	29,618,584	167,852	28,728,835	175	28,516,137
年間走行キロ(Km)			686,097	336,092	675,086	328,627	6,781,593	248,547	6,871,324	164	688,601
使用車両(両)			6,225	3,606	6,097	3,560	6,021	3,613	6,019	4	61,265
利用率(%)			18.2	—	16.9	—	15.8	—	15.2	—	14.8
乗車料収入(円)			202,406,418	128,878,490	228,891,985	126,823,076	239,023,975	115,316,832	250,403,312	230,800	2,647,236,925
一日平均	輸送人員		90330	545	85,464	467	81,147	460	78,494	—	78,126
	走行キロ(Km)		18,797	920.8	18,496	900	185,797	681	18,774.1	—	18,866
	使用車両(両)		170.5	9.9	167	10	165	9.9	164.5	—	167.8
	乗車料収入(円)		55,453.81	35,309.2	62,710.13	34,746.0	65,486.02	31,593.6	68,416.21	—	725,270.4
一日平均車均	輸送人員		530	—	512	—	491.9	—	477.3	—	465.5
	走行キロ(Km)		110.3	—	110.7	—	112.6	—	114.2	—	112.4
	乗車料収入(円)		32,524	—	37,550	—	39,696	—	41,601	—	43,210
表定速度 (Km/H)			13.6	—	13.7	—	13.8	—	13.8	—	13.9

(注) 表定速度は総所要時分から起終点の調整時分を差し引いて計算した。

(2) 営業路線

事項	年度		51	52	53	54	55
	区分						
免許路線 (Km)			147.35	146.635	146.635	147.535	149.035
営業路線 (Km)			147.033	146.635	146.635	147.535	149.035
休止路線 (Km)			1.9	0	0	0	0
停留所数(カ所)			397	397	397	401	404
停留所距離	最長 (Km)		1.6	1.6	1.6	0.9	0.9
	最短 (Km)		0.1	0.1	0.1	0.1	0.1
	平均 (Km)		0.370	0.369	0.369	0.368	0.37
運系統数	路線(路線)		26	26	26	26	26
	系統数(系統)		98	96	104	115	114
運距系統離	総長 (Km)		851.7	817.1	868.65	947.7	940.4
	最長 (Km)		17.6	18.0	18.0	18.0	18.0
	最短 (Km)		1.8	1.8	1.8	2.5	2.5
	平均 (Km)		8.7	8.3	8.4	8.2	8.3

交通

(3) バス専用レーン

(昭56.4.1現在)

区 間		距 離		適 用 時 間
専 用 レ ー ン	水前寺公園前～熊本城前交差点	上・下	5.8 ^{km}	ラッシュ時間帯 7:00～9:00 17:00～19:00
	明午橋通り～水道町交差点	上・下	1.1	水道町交差点(上り) 熊本城交差点(上り) 浄行寺交差点(下り) } バスの運 行時間中
	南熊本駅前～辛島町交差点	上・下	3.0	
	浄行寺交差点	下	0.1	
	水前寺駅前通り～水前寺駅前	上	0.4	ラッシュ時間帯 7:00～9:00 17:00～19:00
	大江渡鹿交差点～子飼橋際	上・下	1.0	ラッシュ時間帯 7:00～9:00 17:00～19:00
計		11.4		

(4) 在籍車両数

車 両		年 度				
		51	52	53	54	55
乗 合	ワンマン	207	200	200	200	200
	ツーマン	3	0	0	0	0
貸 切		18	17	15	0	0
計		228	217	215	200	200

(5) 路線別運輸成績

(昭和55年度)

路線番号	路線名	走行キロ Km	乗車 人員 千人	収入 千円	費用 千円	差引 千円	キロ当たり収支		
							収入 円	費用 円	差引 円
1	第1環状線	566441	3880	340928	258339	82589	60188	45607	14581
2	第2 "	499358	1,962	201935	229797	△27862	40439	46018	△5579
3	池田大窪線	301,394	1,574	139379	129558	9821	46245	42986	3259
4	新外京塚線	666214	3,750	392380	321314	71066	58897	48230	10667
5	川尻帯山線	877020	3,754	459925	356861	103064	52442	406.90	11752
6	島崎保田窪線	363968	1,846	181063	156981	24082	49747	431.30	6617
7	南郷団地線	55882	258	25674	24053	1621	45943	43042	2901
8	楠武蔵ヶ丘線	714699	2,382	275126	322469	△47343	38495	45120	△6625
9	四方池竜田口線	195979	1,051	114088	98569	15519	58214	50296	7918
10	野口南町線	429781	1,087	141408	180123	△38715	32902	41910	△9008
11	御幸木部線	149096	569	69604	64250	5354	46684	43093	3591
12	花園柿原線	240880	1,135	105801	101792	4009	43923	42258	1665
13	川尻(国道)線	311425	768	108391	130174	△21783	34805	41799	△6994
14	画 凶 線	250620	887	104437	105366	△929	41671	42042	△371
15	たけみや線	34869	107	13503	14348	△845	38725	41148	△2423
16	沼山津線	106154	291	37321	44424	△7103	35157	41849	△6692
17	川尻土河原線	5587	16	2132	2293	△161	38160	41042	△2882
18	東町団地線	173574	362	43890	65342	△21452	25286	37645	△12359
19	中央環状線	193361	576	53758	87862	△34104	27802	45439	△17637
20	上熊本昭和町線	246852	811	94628	104984	△10356	38334	42529	△4195
21	高平団地線	79080	224	27980	40936	△12956	35382	51765	△16383
22	県会議事堂線	62094	245	27600	31065	△3465	44449	50029	△5580
23	上熊本線	227445	603	68121	96464	△28343	29951	42412	△12461
24	長溝団地線	123699	357	38945	59945	△21000	31484	48460	△16976
25	城北線	3136	8	888	1315	△427	28316	41932	△13616
26	坪井線	7403	13	1,785	3857	△2072	24112	52100	△27988
合 計		6886,011	28516	3070690	3032481	38209	44593	44038	555

(注) 乗客1人当たり運賃収入

定期外 94円33銭

定期 87円68銭

全体 92円83銭

(6) 運賃（昭和55年10月3日改定）

ア 普通旅客運賃

種別 制度	運賃		最低運賃		特殊運賃
	大人（中学生以上）	小児（小学生以下）	大人	小児	
対キロ区間制	最初の2キロまでは賃率41円、2キロを超え15キロまでは賃率20円50銭、15キロを超え30キロまでは賃率18円50銭として計算した額	大人運賃の半額、ただし10円未満の場合は10円に切り上げ	80円	40円	身体障害者手帳の交付を受けている者及び介護人 諸施設により介護又は保護を受けている者及び付添人並びに精神薄弱者及び介護人で各々普通運賃の50%割引

イ 定期旅客運賃

種別	期間	割引率	
通勤（大人）	1カ月	当該区間の基準運賃額を60倍したのから25%割引	
	3カ月	1カ月運賃額を3倍したのから5%割引	
通勤（小児）	1カ月	通勤（大人）1カ月運賃額を50%割引	
	3カ月	“ 3カ月 “	
通学（大人） （中学生以上）	1カ月	当該区間の基準運賃額を60倍したのから40%割引	
	3カ月	1カ月運賃額を3倍したのから5%割引	
通学（小児） （小学生以下）	1カ月	通学（大人）1カ月運賃額を50%割引	
	3カ月	1カ月運賃額を3倍したのから5%割引	
通勤通学	1カ月	全区間往復乗車となる場合は乗車区間の大人通勤定期運賃と大人通学運賃の合算額の2分の1、その他は4分の1	
	3カ月	1カ月運賃額を3倍したのから5%割引	
身体障害者	通勤 （大人）	1カ月	通勤（大人）定期運賃額を30%割引
		3カ月	1カ月運賃額を3倍したのから5%割引
	通学 （大人）	1カ月	通学（大人）定期運賃額を30%割引
		3カ月	1カ月運賃額を3倍したのから5%割引
電車・自動車共通定期券	1カ月	電車と自動車路線が並行している区間を利用するもので、電車と自動車の定期運賃のうちいずれか高額となる運賃	
	3カ月		

ウ 回数旅客運賃（全券種電車・バス共通）

	券種	数量	内 容	適用方法	備 考
普通 回数 旅客 運賃	800円券	1冊	80円券×11枚綴	乗車区間の運賃 額に合わせて使用	電車・自動車共通
	900円券	1	90円券×11枚綴		
	1,000円券	1	100円券×11枚綴		
	1,100円券	1	110円券×11枚綴		
	1,200円券	1	120円券×11枚綴		
	組券 1,000円券	1	30円券×10枚 40円券×10枚 } 計28枚綴 50円券× 8枚		
	組券 1,000円券	1	20円券×11枚 80円券×11枚 } 計22枚綴		
通学 回数 旅客 運賃	800円券	1	80円券×13枚綴	乗車区間の運賃 額に合わせて使 用、学校又は身 体障害者福祉法 に規定する諸施 設に通学(通園) する者(身分証 明書必要)	電車・自動車共通
	900円券	1	90円券×13枚綴		
	1,000円券	1	100円券×13枚綴		
	1,100円券	1	110円券×13枚綴		
	1,200円券	1	120円券×13枚綴		
	組券 1,000円券	1	30円券×10枚 40円券×10枚 } 計32枚綴 50円券×12枚		

5 経営状況

(単位 円)

年度		5 1	5 2	5 3	5 4	5 5
軌道事業	総収益	865,153,091	1,126,118,605	1,261,692,545	1,234,722,806	1,487,448,982
	乗車料収入	677,216,993	709,921,936	696,143,961	745,111,806	823,991,551
	その他収入	187,936,098	416,196,669	565,548,584	489,611,000	663,457,431
	総費用	1,168,380,577	1,285,720,788	1,343,529,661	1,261,596,258	1,475,981,155
	人件費	908,035,839	996,976,937	1,057,664,600	964,906,499	1,127,641,232
	減価償却費	248,448,488	258,578,322	192,448,800	217,084,600	505,570,677
	電力費	321,724,755	337,951,455	332,290,966	421,732,122	735,303,889
	支払利息	156,022,924	164,823,869	152,722,526	134,191,507	120,549,688
	修繕費	154,793,200	198,689,100	185,873,233	217,064,288	245,390,344
	その他	31,825,171	44,398,095	62,081,236	76,910,152	79,163,745
単年度損益	△303,227,486	△159,602,183	△81,837,116	△268,734,522	114,678,272	
剰余金又は累積欠損金	△2,349,037,549	△2,424,597,491	△2,004,047,788	△1,444,084,990	△932,927,872	
自動車運送事業	総収益	240,755,243	280,313,653	291,003,582	297,265,070	307,069,031
	乗車料収入	215,294,267	241,633,888	250,626,299	250,426,320	264,723,692
	その他収入	25,460,976	38,679,765	40,377,283	46,838,786	42,345,310
	総費用	2,741,969,769	2,864,166,617	2,918,802,601	2,927,814,943	3,032,480,792
	人件費	2,085,018,373	2,184,732,821	2,218,971,037	2,167,934,220	2,206,941,462
	減価償却費	141,705,409	160,763,668	189,677,853	187,455,473	197,408,357
	燃料費	141,124,031	139,477,214	128,907,088	198,608,213	252,425,200
	支払利息	125,396,565	114,619,863	91,168,669	86,941,404	81,664,109
	修繕費	73,168,671	66,348,450	68,272,555	66,500,916	71,135,350
	その他	175,556,720	198,224,601	221,805,399	220,374,717	222,906,314
単年度損益	△3,344,173,377	△610,300,788	△87,667,779	448,357,633	382,092,339	
剰余金又は累積欠損金	△1,104,927,389	△234,110,305	△185,171,472	△87,442,692	30,893,999	
計	総収益	3,272,705,523	3,929,255,144	4,171,728,367	4,207,373,512	4,558,139,013
	乗車料収入	2,830,159,663	3,126,260,824	3,202,406,953	3,249,375,726	3,471,228,476
	その他収入	442,545,860	802,994,320	969,321,414	957,997,786	1,086,910,537
	総費用	3,910,350,346	4,149,887,405	4,262,332,262	4,189,411,201	4,508,461,947
	人件費	2,993,054,212	3,181,709,758	3,276,635,637	3,132,840,719	3,334,582,694
	減価償却費	166,550,257	186,621,500	208,922,733	209,163,933	247,965,424
	電力費・燃料費	173,296,506	173,272,359	162,136,184	240,781,425	325,955,589
	支払利息	281,419,489	279,443,732	243,891,195	221,132,911	202,213,797
	修繕費	88,647,991	86,217,360	86,859,878	88,207,344	95,674,384
	その他	207,381,891	242,622,696	283,886,635	297,284,869	302,070,059
単年度損益	△637,644,823	△220,632,261	△90,603,895	17,962,311	49,677,066	
剰余金又は累積欠損金	△3,453,964,938	△2,658,707,796	△2,189,576,260	△1,531,527,682	△902,033,873	

(注) 特別損益は除く

6 職員数及び給与

(1) 部門別職員数

(昭56.4.1現在)

職種別	部門別			電 車			バ ス			計			
	性別	男	女	計	男	女	計	男	女	計	男	女	計
特別職		1		1							1		1
事務職		19	6	25	10	1	11	22	2	24	51	9	60
技術職					40		40	38		38	78		78
運転手					77		77	316		316	393		393
車掌								9	1	10	9	1	10
その他		6	1	7	15		15	20	1	21	41	2	43
計		26	7	33	142	1	143	405	4	409	573	12	585

(2) 部門別1人月平均給与額等

(昭56.4月分)

事項	部門別	一般管理	電 車	バ ス	計
基本給(円)		274,819	250,857	224,164	233,462
特殊勤務手当(円)		125	5,199	7,434	6,487
超過勤務手当(円)		14,584	15,722	18,920	17,901
その他の手当(円)		11,473	7,564	7,905	8,018
合計(円)		301,001	279,342	258,423	265,868
年齢(才)		47.7	48.10	44.11	46.0
勤続年数(年)		24.3	24.4	17.0	19.2

(注) 合計欄は特別職を除く

7 施 設

施設名	事項	面積	施設内容
交通局		11,473 m ²	事務所 電車車庫 車両整備工場 電車大江詰所
小峯営業所		16,388	営業所 バス車庫
小峯整備工場			整備工場
坪井営業所		6,538	営業所 バス車庫
本山営業所		5,913	バス車庫 小整備工場

交通

