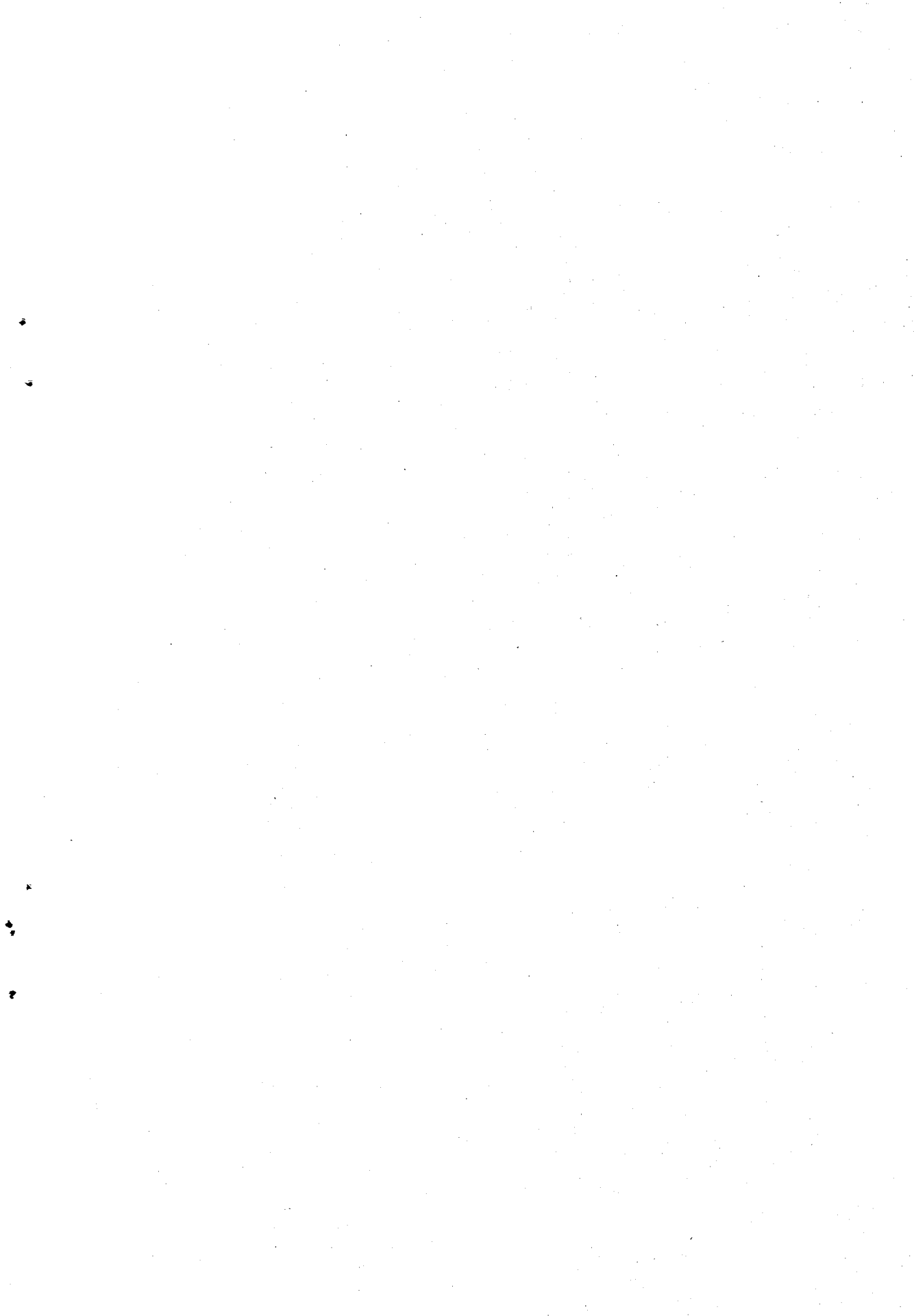


交 通

1	沿	革	293					
2	軌	道	事	業	293			
3	自	動	車	運	送	事	業	296
4	經	營	狀	況	301			
5	職	員	數	及	給	与	302	
6	施	設	302					



1 沿 革

電車事業は、大正13年8月1日、営業路線6.8キロメートル、車両22両、バス事業は、昭和2年11月23日、営業路線18キロメートル、車両17両で、当時市民待望の近代的交通機関として発足した。以来、市勢の発展とともに年々路線を拡充し、市内交通の主要機関としての役割を果たしてきた。電車は最盛期の昭和38年で、1日の利用者116,097人、バスは昭和44年の106,230人をピークに高度経済成長を契機とした都市構造の変化、モータリゼーションの進展等に伴い、特に電車は路線によって都市交通機関としての機能が低下し順次廃止の運命をたどり、バスに転換した。

しかし、その後も企業環境は悪化の一途をたどり、昭和48年度に15年間にわたる財政再建団体の指定を受け、国及び一般会計からの財政援助と企業努力により経営基盤確立に鋭意努力を続けてきたが、既に再建計画も本年度を残すのみとなった。

再建計画脱皮後の63年度以降も企業環境は厳しいものとする。将来にわたり安定した経営を図るためには、乗客の動向いかににかかっていると考え、今後も諸施設の改善、近代化を更に推進し、乗客誘致に総力を挙げ、市民に愛される市電・市バスを目指し努力して行きたい。

2 軌 道 事 業（大正13年8月1日事業開始）

(1) 輸送状況

事 項 \ 年 度		57	58	59	60	61
年間輸送人員		9,925,518	9,753,677	9,369,969	9,166,859	9,243,165
年間走行キロ(Km)		1,384,183.8	1,402,109.6	1,382,677.0	1,366,840.8	1,366,735.2
使用車両(両)		6,789.6	6,899.4	6,811.9	6,695.5	6,699.1
利用率(%)		5.0	4.9	4.7	4.5	4.5
乗車料収入(円)		923,730,842	947,794,989	949,508,607	975,396,052	1,020,053,646
一日平均	輸送人員	27,193	26,649	25,671	25,155	25,324
	走行キロ(Km)	3,792.3	3,830.9	3,788.2	3,735.6	3,736.1
	使用車両(両)	18.6	18.9	18.7	18.3	18.3
	乗車料収入(円)	2,530,769	2,589,604	2,601,393	2,672,318	2,794,668
一平車一日均	輸送人員	1,462	1,414	1,376	1,369	1,380
	走行キロ(Km)	203.9	203.2	203.0	203.7	203.6
	乗車料収入(円)	136,051	137,374	139,390	145,679	152,267
表定速度(Km/日)		14.2	14.2	14.2	14.2	14.2

(2) 営業路線

事項		年度	57	58	59	60	61
路線延長 (Km)			1 20 23	1 20 23	1 20 23	1 20 23	1 20 23
単線延長 (Km)			0.277	0.277	0.277	0.277	0.277
複線延長 (Km)			1 1.746	1 1.746	1 1.746	1 1.746	1 1.746
営業路線延長 (Km)			2 3.769	2 3.769	2 3.769	2 3.769	2 3.769
運転系統 (系統)			2	2	2	2	2
停留場数 (カ所)			35	35	35	35	35
停留 留距 場離	最長 (Km)		0.534	0.534	0.534	0.534	0.534
	最短 (Km)		0.134	0.134	0.134	0.134	0.134
	平均 (Km)		0.353	0.353	0.353	0.353	0.353
軌道乗り入れ許可 (カ所) (Km)			1 0.600	1 0.600	1 0.600	1 0.600	1 0.600

(3) 系統別運輸成績

(昭和61年度)

系統	区間	走行キロ Km	乗車 人員 千人	収入 千円	費用 千円	差引 千円	キロ当たり収支			乗車 効率 %
							収入 円	費用 円	差引 円	
2号	健軍 田崎橋 (9.2Km)	1,018,812.8	7,140	1,062,556	1,034,927	27,629	1,042.9	1,015.8	27.1	35.72
3号	健軍 上熊本駅 (9.4Km)	347,922.4	2,103	338,267	353,491	△15,224	972.2	1,016.0	△43.8	30.80
計		1,366,735.2	9,243	1,400,823	1,388,418	12,405	1,024.9	1,015.9	9.0	34.47

(注) 乗客1人当たり料金収入
 定期外 117円22銭
 定期 76円65銭
 平均 110円36銭

(4) 電車運行要領 (昭和51年5月20日実施)

項目	系統	2号	3号
運行区間		熊本駅前～健軍(8.7Km) 田崎橋～健軍(9.2Km)	朝……上熊本駅～神水橋(7.9Km) (6:52～8:38) 昼夜……上熊本駅～健軍(9.4Km)
営業時間		6:00～23:15	6:30～22:18
運転方法		ダイヤ運転 夜間帯時間表・表示 (20:00から最終までの時間表を各停留 場に表示)	ダイヤ運転 終日時間表・表示

(5) 在籍車両数

車両	年度	57	58	59	60	61
ボギー車(ワンマン)		34	34	33	33	33
連接車		4	4	4	4	4

(6) 運賃(昭和61年11月1日改定)

ア 普通旅客運賃

種別 制度	運賃			団体旅客運賃		団体旅客運賃 の 割引適用方法
	大人 (中学生以上)	小児 (小学生以下)	特殊運賃	大人 (中学生以上)	小児及び特殊	
対キロ 区間制	最初の2キロまで110円、2キロを超え5キロまで130円、5キロを超え8キロまで150円、8キロを超える時は170円	12歳未満の者は大人運賃の半額、6才未満の幼児は保護者同伴の場合に限りその1人は無料とする	身体障害者手帳の交付を受けている者及び介護人、諸施設により養護又は保護を受けている者及び付添人並びに精神薄弱者及び介護人で各普通運賃の50%割引	50人以上の団体が同時に一定の停留場で乗降する場合(12歳以上の団体)	左記の団体に小学生以下の小児及び身体障害者並びに養護施設児童の団体	基準となる普通旅客運賃からその運賃の100分の10以内の額を割引した額

イ 1日乗車券運賃

1日乗車券	運賃	乗車できる範囲	電車バス共通
	大人500円 小児250円	電車全区間・バス区間指定	

ウ 定期旅客運賃

種別	期間	キロ数	金額	割引率		
通勤 (持参人式)	1カ月	2キロまで	4,620円	普通運賃を60倍したもののから30%割引 (身体障害者は更に30%割引)		
		5キロまで	5,460			
		8キロまで	6,300			
	3カ月	8キロ以上	7,140			
		2キロまで	13,170			1カ月定期運賃額を3倍したもののから5%割引 (身体障害者は更に30%割引)
		5キロまで	15,560			
8キロまで	17,960					
通学(大人) 中学生以上	1カ月	8キロ以上	20,350	普通運賃を60倍したもののから50%割引	は数売り1カ月定期券は、は数日数59日を限度として発売する。3カ月定期券は、は数日数29日までを限度として発売する	
		2キロまで	3,300			
		5キロまで	3,900			
		8キロまで	4,500			
	3カ月	8キロ以上	5,100			1カ月定期運賃額を3倍したもののから5%割引
		2キロまで	9,410			
5キロまで		11,120				
通学(小児) 小学生 身体障害者	1カ月	8キロまで	12,830	普通運賃を60倍したもののから75%割引		
		8キロ以上	14,540			
		2キロまで	1,650			
		5キロまで	1,950			
	3カ月	8キロまで	2,250			1カ月定期運賃額を3倍したもののから5%割引
		8キロ以上	2,550			
2キロまで		4,700				
通勤通学	1カ月	5キロまで	5,560	通勤定期運賃額の2分の1と通学(大人)運賃額の合算額		
		8キロまで	6,410			
		8キロ以上	7,270			
		2キロまで	5,610			
全線	1カ月	5キロまで	6,630	最高の普通運賃を180倍したもののから57.3%割引		
		8キロまで	7,650			
電車・自動車 共通	1カ月	8キロ以上	8,670	電車と自動車路線が並行している区間を利用するもので、電車と自動車の定期運賃のうちいずれか高額となる運賃		
		3カ月				

交通

3 自動車運送事業

(乗合 昭和2年11月23日事業開始)
 (貸切 昭和6年5月23日事業開始)
 (貸切 昭和54年8月1日事業廃止)

(1) 輸送状況

事項		年度				
		57	58	59	60	61
年間輸送人員		26,001,128	24,623,994	23,286,829	21,817,126	21,240,577
年間走行キロ (Km)		6,975,636	7,032,047	6,931,395	6,737,052	6,801,358
使用車両(両)		61,071	61,896	61,044	58,967	58,937
利用率(%)		13.2	12.3	11.6	10.8	10.4
乗車料収入(円)		2,737,171,950	2,748,667,965	2,749,838,235	2,750,140,780	2,723,986,960
一日平均	輸送人員	71,236	67,279	63,800	59,773	58,193
	走行キロ (Km)	19,111	19,213	18,990	18,458	18,634
	使用車両(両)	167.3	169.1	167	162	161
	乗車料収入(円)	7,499,101	7,510,022	7,533,803	7,534,632	7,462,978
一日平均	輸送人員	425.8	398	381.5	370.0	360.4
	走行キロ (Km)	103.4	113.6	113.5	114.3	115.4
	乗車料収入(円)	44,820	44,408	45,046.8	46,638.6	46,218.6
表定速度 (Km/H)		13.9	13.9	13.9	13.9	13.9

(注) 表定速度は総所要時分から起終点の調整時分を差し引いて計算した

(2) 営業路線

事項		年度				
		57	58	59	60	61
免許路線 (Km)		158,585	161,415	161,315	159,400	163,400
営業路線 (Km)		158,585	161,415	158,515	159,400	162,000
休止路線 (Km)		0	0	3.35	0	1.400
停留所数(カ所)		420	433	434	431	434
停留所距離	最長 (Km)	0.9	1.1	1.1	1.1	1.1
	最短 (Km)	0.1	0.1	0.1	0.1	0.1
	平均 (Km)	0.378	0.375	0.372	0.370	0.372
運系統転数	路線(路線)	26	26	26	25	26
	系統数(系統)	124	126	126	130	130
運系統距離	総長 (Km)	1,036.1	1,058.0	1,070.8	1,141.6	1,162.1
	最長 (Km)	18.6	18.6	18.6	18.6	18.6
	最短 (Km)	2.5	2.5	2.5	1.6	1.6
	平均 (Km)	8.4	8.4	8.5	8.9	8.9

(3) バス専用レーン

(昭 62. 4. 1 現在)

区 間		距 離		適 用 時 間
専 用 レ ー ン	水前寺公園前～熊本城前交差点	上・下	6.1 ^{Km}	ラッシュ時間帯 7:00～9:00 17:00～19:00
	明午橋通り～水道町交差点	上・下	1.1	水道町交差点(上り) } バスの運 熊本城交差点(上り) } 行時間中 浄行寺交差点(下り)
	南熊本駅前～辛島町交差点	上・下	3.0	
	浄行寺交差点	下	0.1	
	浄行寺～明午橋通り	上・下	0.9	ラッシュ時間帯 7:00～9:00 17:00～19:00
	水前寺駅通り～水前寺駅前	上	0.4	ラッシュ時間帯 7:00～9:00 17:00～19:00
	大江渡鹿交差点～子飼橋際	上・下	1.0	ラッシュ時間帯 7:00～9:00 17:00～19:00
計		12.6		

(4) 在籍車両数

年 度	57	58	59	60	61
車 両					
ワンマン	199	199	197	192	190

(5) 路線別運輸成績

(昭和61年度)

路線番号	路線名	走行キロ Km	乗車 人員 千人	収 入 千円	費 用 千円	差 引 千円	キロ当たり収支		
							収 入 円	費 用 円	差 引 円
1	第1環状線	572,561	2,469	340,192	302,422	37,770	594.16	528.19	65.97
2	第2環状線	464,776	1,330	200,792	263,513	△62,721	432.02	566.97	△134.95
3	池田大窪線	322,755	1,299	183,271	158,111	25,160	567.83	489.88	77.95
4	小峯京塚線	724,008	2,950	496,971	376,871	120,100	684.42	520.53	163.89
5	川尻帯山線	923,311	2,379	479,366	430,124	49,242	519.18	465.85	53.33
6	島崎保田窪線	479,872	1,917	305,634	240,967	64,667	636.91	502.15	134.76
7	長嶺子飼線	89,513	194	35,072	46,583	△11,511	391.81	520.40	△128.59
8	楠城西線	811,775	2,521	401,780	423,315	△21,535	494.94	521.47	△26.53
10	野口健軍線	463,250	1,041	177,084	231,698	△54,614	382.26	500.16	△117.90
11	御幸木部線	193,449	543	93,621	93,994	△373	483.96	485.89	△1.93
12	花園柿原線	267,031	1,073	157,329	144,606	12,723	589.18	541.53	47.65
13	川尻線	266,469	424	89,536	125,368	△35,832	336.01	470.48	△134.47
14	西園線	280,351	795	138,321	132,655	5,666	493.39	473.17	20.22
15	池田健軍線	野口健軍線に含む							
16	健軍長嶺線	東町団地線に含む							
17	川尻土河原線	野口健軍線に含む							
18	東町団地線	167,009	307	50,915	78,396	△27,481	304.86	469.41	△164.55
19	中央環状線	107,523	291	45,011	61,303	△16,292	418.62	570.14	△151.52
20	昭和町線	201,350	512	89,255	103,787	△14,532	443.28	515.46	△72.18
21	高平団地線	89,625	216	36,341	47,521	△11,180	405.48	530.22	△124.74
22	熊本駅県庁線	37,435	92	15,339	20,809	△5,470	409.75	555.87	△146.12
23	上熊本線	153,384	407	64,471	85,909	△21,438	420.32	560.09	△139.77
24	長構団地線	102,265	266	39,243	58,997	△19,754	383.74	576.90	△193.16
25	上熊本車庫線	池田大窪線、楠城西線、花園柿原線及び高平団地線に含む							
26	川尻県庁線	32,356	30	7,424	15,162	△7,738	229.45	468.60	△239.15
27	本山線	川尻線に含む							
	臨時便	51,290	185	24,053	20,927	3,126	468.96	408.01	60.95
	合 計	6,801,358	21,241	3,471,021	3,463,038	7,983	510.34	509.17	1.17

(注) 乗客1人当たり運賃収入

定期外 131円44銭

定期 113円69銭

全体 128円24銭

(6) 運賃 (昭和61年11月27日改定)

ア 普通旅客運賃

種別 制度	運賃		最低運賃		特殊運賃
	大人(中学生以上)	小児(小学生以下)	大人	小児	
対キロ区間制	最初の2キロまでは賃率55円20銭、2キロを超え15キロまでは賃率27円60銭、15キロを超え30キロまでは賃率24円80銭として計算した額。	大人運賃の半額、ただし、10円未満の場合は、10円に切り上げ	110円	60円	身体障害者手帳の交付を受けている者及び介護人、諸施設により養護又は保護を受けている者及び付添人並びに精神薄弱者及び介護人で各々普通運賃の50%割引

イ 定期旅客運賃

種別	期間	割引率	
通勤(大人)	1カ月	当該区間の普通運賃を60倍したのから30%割引	
	3カ月	1カ月定期運賃を3倍したのから5%割引	
通勤(小児)	1カ月	通勤(大人)1カ月定期運賃額を50%割引	
	3カ月	通勤(大人)3カ月定期運賃額を50%割引	
通学(高校生以上)	1カ月	当該区間の普通運賃を60倍したの(1カ月以上3カ月未満のは数売りの)から40%割引(割引は1カ月と同率)	
	3カ月	1カ月定期運賃を3倍したのから5%割引(3カ月以上のは数売りの割引)は3カ月と同率	
通学(中学生)	1カ月	当該区間の普通運賃を60倍したの(1カ月以上3カ月未満のは数売りの)から50%割引(割引は1カ月と同率)	
	3カ月	1カ月定期運賃を3倍したのから5%割引(3カ月以上のは数売りの割引)は3カ月と同率	
通学(小学生以下)	1カ月	通学(中学生)1カ月定期運賃額を50%割引(1カ月以上3カ月未満のは数売りの)割引は1カ月と同率	
	3カ月	1カ月定期運賃を3倍したのから5%割引(3カ月以上のは数売りの割引)は3カ月と同率	
通勤通学	1カ月	全区間往復乗車となる場合は、乗車区間の大人通勤定期運賃と通学(高校生以上)定期運賃の合算額の2分の1、その他は4分の1(1カ月以上3カ月未満のは数売りの割引)は1カ月と同率)	
	3カ月	1カ月定期運賃を3倍したのから5%割引(3カ月以上のは数売りの割引)は3カ月と同率	
身体障害者	通勤(大人)	1カ月	通勤(大人)定期運賃額を30%割引
		3カ月	1カ月定期運賃を3倍したのから5%割引
	通学(大人)	1カ月	通学(高校生以上及び中学生以上)定期運賃額を30%割引
		3カ月	1カ月定期運賃を3倍したのから5%割引(3カ月以上のは数売りの割引)は3カ月と同率
電車・自動車 共通定期券	1カ月	電車と自動車路線が並行している区間を利用するもので、電車と自動車の定期運賃のうちいずれか高額となる運賃	
	3カ月		
片道	1カ月	往復定期運賃額から50%割引	
	3カ月		
定期券の使用は記名人に限るものとする。ただし、通勤定期券について記名式以外は、当該通勤定期券を持参する者も使用できるものとする。			

ウ 回数旅客運賃（全券種電車・バス共通）

区分	券種	内容	適用方法	備考
普通回数旅客運賃	1,100円券	110円×11枚綴	乗車区間の運賃額に合わせて使用	市電 市バス 九州産業交通(株) 熊本電鉄(株) 熊本バス(株) } 共通
	1,200円券	120円×11枚綴		
	1,300円券	130円×11枚綴		
	1,400円券	140円×11枚綴		
	1,500円券	150円×11枚綴		
	1,600円券	160円×11枚綴		
	1,700円券	170円×11枚綴		
	1,000円券 (ミックス券)	110円×10枚		
		120円×9枚と20円×1枚		
		130円×8枚と60円×1枚		
140円×7枚と120円×1枚				
150円×7枚と50円×1枚				
160円×6枚と140円×1枚				
	50円×9枚と60円×5枚と70円×5枚			
通学回数旅客運賃	1,100円券	110円×13枚綴	乗車区間の運賃額に合わせて使用、学校又は身体障害者福祉法に規定する諸施設に通学(通函)する者(身分証明書必要)	
	1,200円券	120円×13枚綴		
	1,300円券	130円×13枚綴		
	1,400円券	140円×13枚綴		
	1,500円券	150円×13枚綴		
	1,600円券	160円×13枚綴		
	1,700円券	170円×13枚綴		
	1,000円券 (ミックス券)	50円×8枚と60円×8枚と70円×6枚		

4 経営状況

(単位 円)

事項		年度	57	58	59	60	61
軌道事業	総収益		1,575,323,975	1,573,306,256	1,763,596,076	1,508,509,932	1,400,822,692
	乗車料収入		923,730,842	947,794,989	949,508,607	975,396,052	1,020,053,646
	その他収入		651,593,133	625,511,267	814,087,469	533,113,880	380,769,046
	総費用		1,549,642,158	1,514,202,804	1,720,042,636	1,488,084,471	1,388,417,772
	人件費		1,236,800,965	1,185,510,142	1,362,306,107	1,122,571,191	1,028,412,264
	減価償却費		53,752,225	69,061,510	82,434,487	85,641,879	78,073,024
	電力費		78,536,942	82,068,547	83,576,022	86,076,272	79,467,301
	支払利息		63,416,470	60,200,315	56,289,387	61,261,429	61,833,491
	修繕費		42,665,049	45,375,636	57,010,021	51,561,171	41,864,276
	その他		74,470,507	71,986,654	78,426,612	80,972,529	98,767,416
単年度損益		25,681,817	59,103,452	43,553,440	20,425,461	12,404,920	
剰余金又は累積欠損金		△657,876,602	△447,493,435	△273,427,105	△153,258,488	△73,376,038	
自動車運送事業	総収益		3,270,510,408	3,373,624,426	3,598,017,865	3,669,187,759	3,471,021,183
	乗車料収入		2,737,171,950	2,748,667,965	2,749,838,235	2,750,140,780	2,723,986,960
	その他収入		533,338,458	624,956,461	848,179,630	919,046,979	747,034,223
	総費用		3,249,233,799	3,361,235,402	3,547,810,381	3,644,697,890	3,463,037,929
	人件費		2,329,445,064	2,493,818,938	2,700,816,696	2,785,187,821	2,645,808,587
	減価償却費		251,220,943	216,204,467	220,845,706	220,664,839	229,048,633
	燃料費		292,701,900	265,194,000	249,602,000	237,659,400	174,164,000
	支払利息		65,230,158	72,741,233	63,414,259	54,465,267	49,488,888
	修繕費		70,480,326	77,202,144	90,829,527	102,420,663	118,188,303
	その他		240,155,408	236,074,620	222,302,193	244,299,900	246,339,518
単年度損益		21,276,609	12,389,024	50,207,484	24,489,869	7,983,254	
剰余金又は累積欠損金		605,039,605	1,133,490,459	1,033,711,086	886,852,434	814,507,762	
計	総収益		4,845,834,383	4,946,930,682	5,361,613,941	5,177,697,691	4,871,843,875
	乗車料収入		3,660,902,792	3,696,462,954	3,699,346,842	3,725,536,832	3,744,040,606
	その他収入		1,184,931,591	1,250,467,728	1,662,267,099	1,452,160,859	1,127,803,269
	総費用		4,798,875,957	4,875,438,206	5,267,853,017	5,132,782,361	4,851,455,701
	人件費		3,566,246,029	3,679,329,080	4,063,122,803	3,907,759,012	3,674,220,851
	減価償却費		304,973,168	285,265,977	303,280,193	306,306,718	307,121,657
	電力費・燃料費		371,238,842	347,262,547	333,178,022	323,735,672	253,631,301
	支払利息		128,646,628	132,941,548	119,703,646	115,726,696	111,322,379
	修繕費		113,145,375	122,577,780	147,839,548	153,981,834	160,052,579
	その他		314,625,915	308,061,274	300,728,805	325,272,429	345,106,934
単年度損益		46,958,426	71,492,476	93,762,924	44,915,330	20,388,174	
剰余金又は累積欠損金		△52,836,997	685,997,024	760,283,981	733,593,496	741,131,724	

(注) 特別損益は除く

5 職員数及び給与

(1) 部門別職員数

(昭62.4.1現在)

職種別	部門別		一般管理			電 車			バ ス			計		
	男	女	計	男	女	計	男	女	計	男	女	計		
特 別 職	1		1							1		1		
事 務 職	14	5	19	10	1	11	19	1	20	43	7	50		
技 術 職				30		30	15		15	45		45		
運 転 手				67		67	270		270	337		337		
車 掌				2		2	3		3	5		5		
そ の 他				17	2	19	22	1	23	39	3	42		
計	15	5	20	126	3	129	329	2	331	470	10	480		

(2) 部門別1人月平均給与額等

(昭62.4月分)

事 項	部門別	一般管理	電 車	バ ス	計
基 本 給 (円)		302,629	230,360	294,331	277,199
特殊勤務手当 (円)		29	2,100	3,285	2,818
超過勤務手当 (円)		27,603	13,617	61,883	47,180
その他の手当 (円)		9,602	11,054	9,730	10,086
合 計 (円)		339,863	257,131	369,229	337,284
年 齢 (歳)		48.07	40.10	49.01	46.09
勤 続 年 数 (年)		25.03	14.10	21.02	19.07

(注) 合計欄は特別職を除く

6 施 設

施設名	事 項	面 積	施 設 内 容
交 通 局		11,473 m ²	事務所 電車車庫 車両整備工場 電車大江詰所
小 峯 営 業 所		16,388	営業所 バス車庫
小 峯 整 備 工 場			整備工場
上 熊 本 営 業 所		11,062	営業所 整備工場
本 山 営 業 所		5,913	営業所 バス車庫