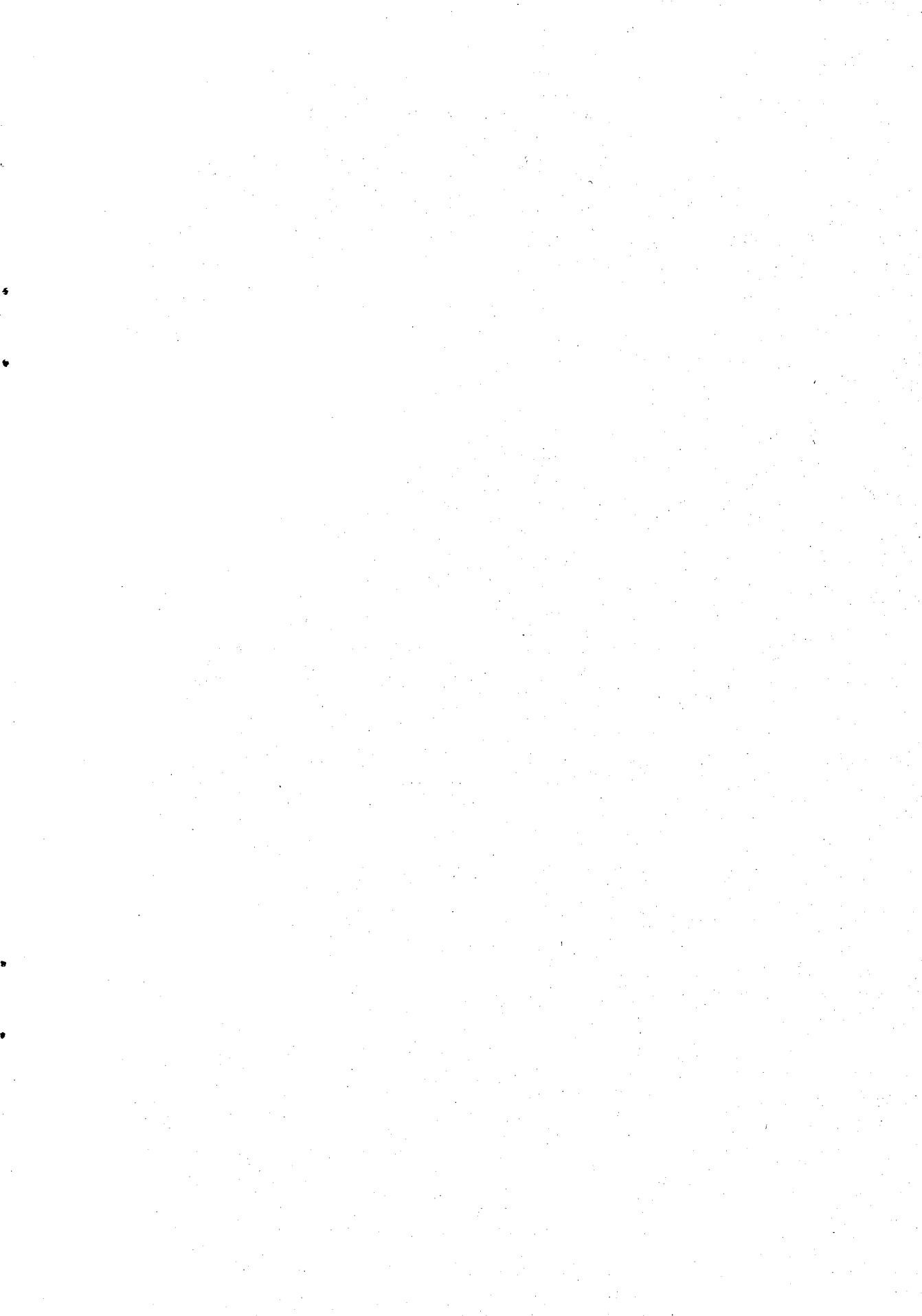


消 防

1	概 況	293
2	火 災 統 計	294
3	救 急 ・ 救 助 統 計	296
4	消 防 広 報	297
5	予 防	297
6	緊 急 通 信 状 況	300
7	消 防 水 利 状 況	300
8	消 防 団	300



1 概 況

昭和23年3月の消防組織法施行により、自治体消防制度が発足したのに伴い、本市の消防行政は、市長が管理することとなり、同年4月「熊本市消防本部」が設置され、自治体消防として新たな歩みを始めた。以来、制度や機構の変遷を経ながらも、住民の生命、財産を守り、安全なそして安心して生活できるまちづくりに貢献しながら、住民に最も親しまれている防災機関として、その負託に応えるべく日夜活動を続けている。

今日の社会経済情勢の大きな変化や市勢の発展等の中にあつて、高齢化、国際化等による老人や外国人等の災害弱者の増加、建物の高層化や地下利用の促進等による潜在的災害要因増大、情報化社会、都市生活におけるライフラインの安全確保の重要性、市街地の市域を越えての連たん等による広域的要請など、消防をめぐる情勢も大きく変化しているが、これらの変化を的確にとらえ有事即応の体制を整えるとともに、災害を未然に防ぎ、被害を軽減するために、火災予防の広報・普及・啓蒙活動を展開している。

また、急速に変化する社会に柔軟に対応し、かつ、複雑多様化する災害現場にあつては、適切な処置を瞬時にとりえるよう職員の資質向上を図るために各種研修を実施するとともに、健軍消防署に訓練センターを併設し訓練に励んでいる。本市消防の隊員のレベルは高く、昭和63年12月には国際救助隊に登録され、国際的にもその活躍が期待されている。

一方、明治以来の歴史を持ち地域防災の担い手である消防団は、原則的に小学校区ごとに分団を設置し編成された61分団2,016名の団員が、常備消防と相互に連携し、地域住民の安全確保に献身的な努力を傾けている。これに加え、自主防災組織活動の基盤を強化するために、広域防災センターを設置し、事業所等における防災リーダーの育成、防災意識の一層の高揚に努めている。

(1) 消防職員・消防車両配置状況

(平2.5.1現在)

区 分 局 署 別	消防正監	消防副監	消防司令長	消防司令	消防司令補	消防士長	消防副士長	消防士	その他の職員	総計	車 両													その他	可搬機カブ	可搬排煙機	高圧発泡剤装置	
											ポンプ車	タンク車	普通車	梯子車	屈折梯子車	救助工作車	高発泡車	化学車	司令車	指揮車	救急車	広報査察車	防災指導車					起震車
総計	1	3	15	20	71	155	86	214(9)	6	571	10	13	3	2	3	1	3	3	18	14	2	1	23	97	8	3	2	
消防局	総務課	1	2	2	2	10	14	1	1	33													3	3				
	消防広報室			3	2	2	2	9(9)		18(9)										1	2	1	1	5				
	予防課			1	1	5	8	1	1	17														3				
	警防課			2	1	6	4		1	14													2	2	1			
	通信指令課			2	2	4	9	1		18										1				1				
計	1	2	10	8	27	37	1	11	3	100									5	2	1	6	14	1				
中央消防署	本署			2	4	12	21	13	31	1	84		3	1	1	1	1	1	1	2	3		1	15		1		
	清水出張所					1	5	6	7		19		1						1				1	3				
	池田 "					1	5	4	9		19	1							1				1	3	1			
	楠 "					1	4	6	8		19	1							1				1	3	1			
	北部 "					1	6	1	7		15	1							1				1	3	1			
計			2	4	16	41	30	62	1	156	3	4	1	1	1	1	1	1	6	3		5	27	3	1			
西消防署	本署	1	1	4	8	25	9	37	1	86	1	1	1	1	1	1	1	1	1	3		1	13	3	1	1		
	島崎出張所					1	4	4	10		19		1						1				1	3				
	南熊本 "					1	4	5	9		19	1							1				1	3				
	田崎 "					1	5	4	9		19	1	1						1				1	4				
	小島 "					1	5	4	9		19	1							1				1	3				
	川尻 "					2	3	7	7		19	1	1						1				1	4				
	河内 "					1	3	1	4		9	1							1				1	3				
	鹿田・天明 "					1	4	3	7		15	1							1				1	3				
計		1	1	4	16	53	37	92	1	205	5	6	1	1	1	1	1	1	8	3		8	36	3	1	1		
健軍消防署	本署			2	4	9	14	11	31	1	72	1	2	1	1	1	1	1	2	3		2	14	1	1			
	出水出張所					1	7	3	8		19		1						1				1	3			1	
	託麻 "					2	3	4	10		19	1							1				1	3				
計			2	4	12	24	18	49	1	110	2	3	1		1			1	4	3		4	20	1	1	1		
訓練センター																												

(注) 定員571人、実員578人 (うち7人関係部局等へ出向)
() は女性消防士

消防

(2) 各種協定及び事務受託の状況

協定等の種別	協定先の市町村等	業務の種類	締結年月日
熊本県市町村消防相互応援協定	熊本県下全市町村	火災・その他の災害(救急を除く)	昭和46年4月1日
九州自動車道における消防相互応援協定	熊本県内の九州自動車道沿線市町・消防組合	火災・救急	昭和46年6月30日
新熊本空港と熊本市の消防救難活動に関する協定	熊本空港	火災・救急	昭和46年4月1日
火災報知専用直通電話に関する協定	菊池西部地区消防組合 菊池南部消防組合 高遊原南消防組合	災害通報の転送	平成2年4月1日
	宇城広域消防組合	災害通報の転送	昭和61年1月27日
熊本県地域救急医療情報センターの管理運営に関する協定	熊本県	情報センターの管理及び運営	昭和54年12月10日
都市ガス災害対策に関する申し合わせ	西部ガス株式会社熊本支店	都市ガスに関する火災・爆発及び漏えい事故の防止及び鎮圧	昭和58年10月21日
消防事務の委託に関する規約	北部町、河内町、飽田町、天明町	消防に関する事務(消防団に関する事務、水利施設の設置、維持及び管理に関する事務並びに水防に関する事務を除く。)	昭和58年9月20日
武蔵ヶ丘地区の消防相互応援に関する覚書	菊池西部地区消防組合 菊池南部消防組合	火災	平成2年4月1日
救急救助活動に関する消防相互応援協定	熊本県下全市町村	救急救助活動	昭和61年12月5日
大規模特殊災害時における広域航空消防応援	各都道府県の市町村	調査・火災・救助・救急救援出場(消防ヘリの要請)	昭和62年8月22日

2 火災統計

(1) 火災発生状況

(平成元年)

区分 月	出火件数	火災種別					り災状況					焼損面積		損害額 (千円)
		建物	林野	車両	船舶	その他	棟数	世帯	人員	死者	負傷者	建物(m ²)	林野(a)	
1	8 (1)	7 (1)		1		9 (1)	7 (1)	28 (4)	1 (1)	2 (1)	194 (37)		7,675 (2,235)	
2	12 (1)	12 (1)				14 (1)	13 (1)	26 (1)		1	181 (65)		2,440 (410)	
3	20 (4)	12 (2)		3 (1)	5 (1)	17 (2)	11 (1)	32 (3)		2	148 (85)		7,989 (3,889)	
4	18 (1)	13 (1)		2	3	29 (1)	19 (1)	61 (3)		3	2,339 (10)		31,143 (50)	
5	5 (1)	5 (1)				6 (2)	2	10		2	264 (105)		6,863 (2,147)	
6	9 (2)	9 (2)				20 (6)	11 (3)	38 (11)		3	1,012 (429)		24,594 (8,895)	
7	10	9		1		15	9	29		2	421		11,499	
8	16 (1)	14 (1)		1	1	21 (1)	22 (1)	61 (2)		2	252		10,526 (15)	
9	10	9		1		16	9	25		7	311		6,841	
10	6 (1)	6 (1)				12 (2)	17 (1)	37 (1)	1	1	463 (57)		10,132 (996)	
11	5 (1)	5 (1)				12 (1)	8	16			126		5,254 (1)	
12	10	9			1	17	13	44	1	3	220		10,500	
計	129 (13)	110 (11)		9 (1)	10 (1)	188 (17)	141 (9)	407 (25)	3 (1)	28 (1)	5,931 (788)		135,456 (18,638)	
63年	167 (14)	134 (12)	1	17 (1)	15 (1)	191 (16)	179 (10)	561 (29)	14	31 (3)	5,799 (582)	2	209,590 (19,031)	
62	165 (25)	135 (16)		19 (7)	11 (2)	196 (23)	163 (15)	518 (56)	10 (2)	29 (5)	4,793 (1,108)		123,555 (27,699)	
61	219 (20)	174 (15)	3 (1)	20 (2)	22 (2)	262 (22)	189 (11)	590 (49)	11 (1)	30 (2)	7,273 (1,128)	618 (3)	196,498 (29,222)	
60	190 (18)	152 (15)	1 (1)	20 (1)	17 (1)	232 (19)	197 (10)	615 (47)	5	29 (4)	5,509 (698)	25	198,010 (21,999)	

(注) ()内は受託町を再掲

(2) 原因別被害状況

(単位 千円)

原因		60		61		62		63		元	
		件数	損害額	件数	損害額	件数	損害額	件数	損害額	件数	損害額
電気による発熱体	暖房器具	4	3,394	3	7,779	3	955	7	16,516	2	5,599
	電気溶接機	1	1	2	56	2	727	3	413	1	17
	屋内、外配線	4	4,821	7	141	3	53	4	14,758	1	55
	冷暖房機										
	ネオン、電灯					1	30	1	6		
	電気器具	6	6,637			1	3,593				
	モーター										
	コンデンサー					1	53				
	コンセント										
その他			9	9,301	3	9,015	8	4,099	3	541	
ガス・油類を燃料とする道具	ガスこんろ、レンジ	12	2,340	5	6,740	9	10,413	3	1,207	1	4
	天ぷら油	36	48,077	24	3,462	27	7,864	28	37,319	17	8,662
	風呂かまど	3	33	5	2,620	4	2,800	3	31	6	1,525
	石油ストーブ	10	16,977	8	14,660	8	7,259	5	1,376	4	4,438
	ポイラー	3	7,046	3	414	2	40	2	26	3	51
	溶接、溶断機	2	36	1	3	2	1,117				
	燈明、ローソク	2	1,702	6	9,394			1	1,006		
	その他			3	55	1	9	1	2	8	12,624
火種	たばこ	19	14,853	25	18,856	14	9,860	17	15,268	14	22,436
	マッチ	4	5,398					2	9,836		
	ライター	7	1,053	6	9,116	1	3	1	225		
	焼却火	6	45	9	5,278	9	1,191	9	5,507	3	535
	火の粉	2	7	5	49	1	17			1	7,834
	火花	1	300	1	3	3	420	3	1,677		
	蚊取線香・線香	3	2,424								
その他	2	1,388	2	8,076			2	45	3	7,571	
煙突、煙道	1	1,602	7	293			4	6,116			
車両 (配線等を含む)	4	1,508	5	1,254	7	869	2	8	2	2,280	
自然発火燃	自然発火			1	2						
	取灰	1	1,535	2	102					5	209
	再燃			3	381	1	60			1	623
その他	火遊び	14	11,463	8	2,020	12	13,448	13	17,907	8	8,723
	放火	17	5,852	35	10,324	19	3,906	19	6,757	15	8,432
	不明	23	58,787	30	86,044	18	26,209	20	56,604	26	35,136
その他	3	731	4	75	13	23,644	9	12,881	5	8,161	
合計	190 (18)	198,010 (21,999)	219 (20)	196,498 (29,222)	165 (25)	123,555 (27,699)	167 (14)	209,590 (19,031)	129 (13)	135,456 (18,638)	

(注) () 内は受託町を再掲

消防

3 救急・救助統計

(1) 救急活動の状況

(平成元年)

区分 月	出動 回数	事 故 種 別											救 護 人 員			不 搬 送 数
		火 災	自 然 災 害	水 難	交 通	労 働 災 害	運 動 競 技	一 般 負 傷	加 害	自 損 行 為	急 病	そ の 他	男	女	計	
1	790	1			168	6	2	86	9	9	402	107	418	344	762	70
2	803	1			173	8	7	95	8	10	402	99	422	345	766	67
3	910	1			221	13	14	86	12	5	434	124	513	366	879	79
4	874	2		1	212	10	9	83	7	10	434	106	478	342	820	83
5	948	1		1	237	12	18	102	6	13	446	112	527	352	879	98
6	876	1			271	13	14	88	13	13	372	91	521	339	860	67
7	965	1			270	8	19	94	8	13	448	104	526	400	926	74
8	895	4		1	218	11	12	91	11	15	422	110	493	375	869	77
9	904	4			243	12	11	80	8	10	410	126	517	342	859	80
10	976	3		1	310	11	15	102	7	7	412	108	540	405	945	82
11	901				261	7	15	77	7	9	431	94	459	399	858	81
12	1,096	2		1	260	20	6	108	7	8	569	115	582	459	1,041	82
計	10,938 (681)	21		5 (2)	2,844 (161)	131 (9)	142 (16)	1,092 (71)	103 (7)	122 (7)	5,182 (317)	1,296 (91)	5,995 (406)	4,469 (270)	10,464 (676)	940 (47)
63年	10,722 (715)	18 (1)		8 (1)	2,705 (172)	153 (18)	158 (14)	992 (84)	124 (3)	131 (11)	5,069 (319)	1,364 (92)	5,850 (411)	4,431 (301)	10,281 (712)	821 (38)
62	10,448 (762)	19 (1)		11 (1)	2,598 (199)	113 (8)	161 (18)	1,051 (85)	115 (2)	139 (10)	4,891 (356)	1,350 (82)	5,713 (471)	4,129 (279)	9,842 (750)	907 (52)
61	10,494 (645)	22 (2)		6 (2)	2,619 (191)	113 (15)	150 (12)	961 (63)	137 (3)	149 (9)	5,016 (282)	1,142 (66)	5,670 (380)	4,207 (262)	10,494 (642)	930 (35)
60	9,912 (651)	15 (1)	1	8	2,452 (172)	113 (14)	122 (12)	993 (75)	100 (6)	142 (10)	4,698 (299)	1,268 (62)	5,333 (388)	3,956 (239)	9,289 (627)	955 (62)

(注) () 内は受託町を再掲

(2) 救助活動の状況

(平成元年)

事故 種別 件数 及び人員	火 災	交 通 事 故	水 難 事 故	自 然 災 害	機 械 事 故 に よ	建 物 事 故 に よ	ガ 酸 ス 欠 及 事 故 に よ	爆 発 事 故	そ の 他	合 計
救助出動件数 (件)	119	44	4		5	6		1	8	187
救助活動件数 (件)	48	26	2		5	5			3	89
救 助 人 員 (人)	1	29	2		5	5			3	45

4 消防広報

(1) 広報活動状況回数

(平成元年度)

車両による 防火広報	地震対策訓練 (起震車等)	防火班指導 (救急法、 消火訓練、 防火講話)	幼年消防ク ラブ指導 (左 同)	少年消防ク ラブ指導 (左 同)	防 災 展	事業所消防 訓練
17,201	71	249	748	257	7	809

(2) 広域防災センター入館状況

(平成元年度)

団 体	一 般	合 計
408団体	23,916人	2,172人
		26,088人

(3) 消防音楽隊活動状況

(平成元年度)

消防関係	市 関 係	県 関 係	そ の 他	合 計
18	102	9	4	133

5 予 防

(1) 危険物製造所等

(平2.4.1現在)

製 造 所		3
貯 蔵 所	屋 内 貯 蔵 所	178(8)
	屋 外 タ ン ク 貯 蔵 所	58(7)
	屋 内 タ ン ク 貯 蔵 所	45(1)
	地 下 タ ン ク 貯 蔵 所	407(35)
	簡 易 タ ン ク 貯 蔵 所	4(1)
	移 動 タ ン ク 貯 蔵 所	83(10)
	屋 外 貯 蔵 所	27(2)
	小 計	802(64)
取 扱 所	給 油 取 扱 所	441(66)
	販 売 取 扱 所	9(0)
	一 般 取 扱 所	153(17)
	み な し 移 送 取 扱 所	—
	小 計	603(83)
総 計		1,405(147)

(注) () 内は受託町を再掲

(2) 同意建物工事別件数 (消防法第7条)

種別 年	新 築	増 築	改 築	移 転	修 繕	模 様 替 え	用途変更	計画変更	仮使用	合 計	耐火簡 耐構造
60	2,214	460	7	6		2	12	43	89	2,833 (220)	1,193
61	2,163	409	7	4	1	2	16	52	104	2,758 (195)	1,051
62	2,435 (180)	422 (40)	4 (2)	4 (1)	2	3	13	70	111 (1)	3,064 (224)	1,493 (71)
63	2,514 (156)	335 (36)	1	1		1	9 (1)	65	100 (1)	3,026 (194)	1,035 (25)
元	2,604 (222)	245 (28)	2	2		4	25 (3)	50	104	3,036 (253)	941 (52)

(注) () 内は受託町を再掲

(3) 防火対象物現況

(平2.4.1現在)

項 別		中央消防署		西消防署		健軍消防署		計		合 計
		法8条 指(1種 ~3種)	法17条 指(4種)	法8条 指(1種 ~3種)	法17条 指(4種)	法8条 指(1種 ~3種)	法17条 指(4種)	法8条 指(1種 ~3種)	法17条 指(4種)	
1	イ 劇場、映画館、演芸場	1		5		4		10		10
	ロ 公会堂、集会場	18 (4)		23 (3)	7 (2)	21	1	62 (7)	8 (2)	70 (9)
2	イ キャバレー、カフェー ナイトクラブ	1		4		1	2	6	2	8
	ロ 遊技場、ダンスホール	25 (7)	1	38		31	2	94 (7)	3	97 (7)
3	イ 待合、料理店	1		18	2 (2)	3	1	22	3 (2)	25 (2)
	ロ 飲食店	50 (10)	11 (1)	140 (1)	15 (1)	94	24	284 (11)	50 (2)	334 (13)
4	百貨店、マーケット 展 示 場	111 (7)	25	176 (6)	45 (3)	154	34	441 (13)	104 (3)	545 (16)
5	イ 旅館、ホテル等	54 (12)	31 (7)	62 (2)	62 (1)	43	24	159 (14)	117 (8)	276 (22)
	ロ 寄宿舍、共同住宅等	150 (1)	1,703 (69)	144	1,282 (17)	214	1,949	508 (1)	4,934 (86)	5,442 (87)
6	イ 病院、診療所等	108 (9)	54 (2)	106 (7)	98 (4)	87	80	301 (16)	232 (6)	533 (22)
	ロ 福祉、教護施設等	51 (7)		74 (17)	2 (2)	60	1	185 (24)	3 (2)	188 (26)
	ハ 幼稚園、養護学校	22 (1)		22 (2)		19		63 (3)		63 (3)
7	小、中、高、大学、各種学校	70 (4)	2	74 (14)		58	1	202 (18)	3	205 (18)
8	図書館、博物館	2		4		2		8		8
9	イ 蒸気、熱気浴場			37	12	1	1	38	13	51
	ロ イ以外の公衆浴場	2	21 (1)	1	11		10	3	42 (1)	45 (1)
10	停車場		1	2	2		1	2	4	6
11	神社、寺院、教会	18 (1)	17 (1)	32	21	13	11	63 (1)	49 (1)	112 (2)
12	イ 工場、作業場	28 (8)	135 (34)	69 (5)	375 (28)	29	216	126 (13)	726 (62)	852 (75)
	ロ 映画、テレビスタジオ									
13	イ 車庫、駐車場	4	10 (2)	5	39 (2)	1	20	10	69 (4)	79 (4)
	ロ 格納庫									
14	倉庫	4 (1)	120 (33)	26	403 (28)	8	308	38 (1)	831 (61)	869 (62)
15	前各号に該当しない 事業所	130 (7)	166 (13)	168 (4)	201 (13)	114	235	412 (11)	602 (26)	1,014 (37)
16	イ 複合用途	330 (8)	168 (4)	473 (5)	165 (6)	312	196	1,115 (13)	529 (10)	1,644 (23)
	ロ イ以外の複合用途	62 (2)	195 (16)	56	168	62	236	180 (2)	599 (16)	779 (18)
(16の2)	地下街									
17	重要文化財	3 (1)	2	1	2	2	1	6 (1)	5	11 (1)
18	アーケード		4		7		2		13	13
合 計		1,245 (90)	2,666 (183)	1,760 (66)	2,919 (109)	1,333	3,356	4,338 (156)	8,941 (292)	13,279 (448)

(注) 法8条指定 防火管理者を必要とする対象物(1種~3種)
 法17条指定 消防用設備等を必要とする法8条指定以外の対象物(4種)
 ()内は受託町を再掲

(4) 中高層建築物の現況

(平2.4.1現在)

階数 防火対象物別		4	5	6	7	8	9	10	11	12	13	14	15	25	計	内 有 す る 地 階 を の	15 m 未 満	15 m 以 上 31 m 未 満	31 m を 超 え る も の
1	イ 劇場、映画館、演芸場	3	2												5	1	1	4	
	ロ 公会堂、集会場	2													2		1	1	
2	イ キャバレー、カフェ、ナイトクラブ	5	2	1			1								9	6	5	4	
	ロ 遊技場、ダンスホール	4	2		2										8	3	3	5	
3	イ 待合、料理店	1	1												2		1	1	
	ロ 飲食店	29	24	10	2	2	2	5							74	33	26	47	1
4	百貨店、マーケット 展示場	37	14	5	3		1								60	18	29	31	
5	イ 旅館、ホテル	24 (1)	14	13 (1)	16 (1)	4 (1)	3	5	3	1				1	84 (4)	24 (2)	20	60 (4)	4
	ロ 共同住宅、寄宿舎	673	544 (1)	53	39	32	19	18	17	2		6			1,403 (1)	21	1,141	249 (1)	13
6	イ 病院、診療所	108 (2)	39	28 (1)	12 (1)	7	3				1				198 (4)	28 (1)	96 (2)	99 (2)	3
	ロ 福祉、救護施設	3													3	1	3		
	ハ 幼稚園																		
7	小、中、高、大学、 各種学校	89	18	8	2		1								118	9	34	83	1
8	図書館、博物館	3													3			3	
9	イ 蒸気、熱気浴場	25	6	3		1									35	4	22	13	
	ロ イ以外の公衆浴場																		
10	停車場	1													1			1	
11	神社、寺院、教会	3													3		2	1	
12	イ 工場、作業場	11	3	3	2										19	4	5	14	
	ロ 映画、テレビスタジオ																		
13	イ 車庫、駐車場	2	2	3	1										8	1	3	5	
	ロ 格納庫																		
14	倉庫	11	4												15		7	8	
15	前各号に該当しない 事業所	137	47	27	23	21	18	6		1	1	1	1		283	64	100	165	18
16	イ 複合用途	325	162 (1)	100	56	40	15	17	8	4	1	1			729 (1)	169 (1)	321	392 (1)	16
	ロ イ以外の複合用途	133	53 (1)	24	20	3	3	7	4						247 (1)	15	144 (1)	101	2
(16の2)	地下街																		
17	重要文化財	1	1	1											3	3		3	
合 計		1,630 (3)	938 (3)	279 (2)	178 (2)	110 (1)	66	58	32	9	2	8	1	1	3,312 (11)	404 (4)	1,964 (3)	1,290 (8)	58

(注) ()内は受託町を再掲

消防

6 緊急通信状況

(平成元年)

種別	着信								合計
	119番	警察電話	加入電話	かけつけ	自己覚知	事後聞知	その他		
火災	664	11	4	3	0	23	6	711	
救急	11,305	175	97	74	87	0	27	11,765	
その他の災害	158	12	6	3	0	0	36	215	
回線試験	20,528	0	0	0	0	0	0	20,528	
転送	358	0	0	0	0	0	0	358	
いたずら	2,091	0	0	0	0	0	0	2,091	
病院紹介	1,779	0	36	0	0	0	0	1,815	
その他	11,004	2	6	1	0	0	2	11,015	
着信合計	47,887	200	149	81	87	23	71	48,498	

7 消防水利状況

(平2.4.1現在)

種別	区域	合計	中央消防署					西消防署								健軍消防署			
			本署	清水	池田	楠	北部	本署	島崎	南熊本	田崎	小島	川尻	鮎田・明	河内	本署	出水	託麻	
消火栓	公設	10,489	950	445	322	658	343	471	499	740	626	584	862	125	298	1,575	764	1,227	
	私設	134	26	12	9	5	0	9	6	1	8	5	18	0	0	24	6	5	
防火水そう	公設	40㎡以上	304	4	12	6	15	119	0	15	19	6	4	13	28	8	17	15	23
		20~40㎡未満	193	2	7	3	14	36	0	7	14	1	10	3	42	20	15	6	13
	私設	40㎡以上	112	2	1	2	13	2	0	6	29	4	0	9	0	0	12	13	19
		20~40㎡未満	78	2	5	0	10	0	0	9	2	2	7	5	0	0	15	7	14
プール		136	21	4	6	10	4	7	3	7	6	8	6	2	9	29	7	7	
池、40㎡以上	泉水等	23	3	3	0	3	1	2	5	0	0	0	2	0	0	0	3	1	

8 消防団

(1) 組織 1団 61分団 (定員) 2,070人



(団長—副団長) (分団長—副分団長) (部長) (班長)

熊本県消防協会
熊本市支部

(2) 団員及び消防ポンプ数

(平2.4.1現在)

階級別	団長	副団長	分団長	副分団長	部長	班長	団員	計	消防ポンプ自動車	小型動力ポンプ付積載車	小型動力ポンプ
現在数	1	6	61	60	92	276	1,517	2,013	4	62	30

(3) 報酬及び費用弁償

階級別	団長	副団長	分団長	副分団長	部長	班長	その他の団員
報酬年額(円)	53,000	41,000	32,000	27,000	21,000	20,000	19,000

区分	費用弁償額(円)
訓練出勤	1回につき 2,200
研修、講習又は訓練のため本県消防学校に入校したとき	日額 3,000

(注) 水火災及び警戒出動に対しては交付金によって弁償(2年度予算額18,935千円)

