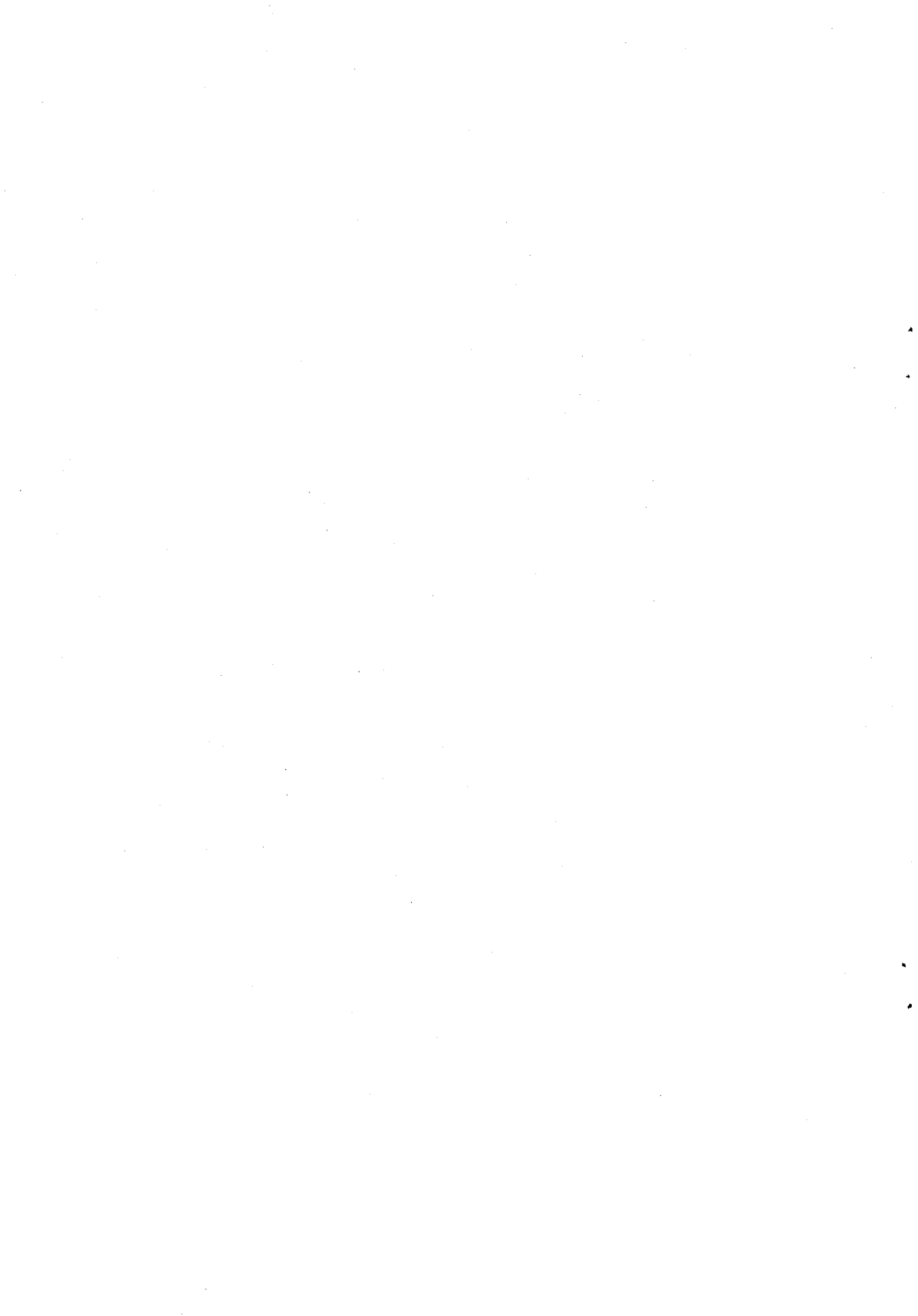


# 消 防

---

1	概 況	301
2	火 災 統 計	302
3	救急・救助統計	304
4	消 防 広 報	305
5	予 防	305
6	緊急通信状況	308
7	消防水利状況	308
8	消 防 団	308



# 1 概 況

本市の自治体消防は、昭和23年3月の消防組織法施行に伴い、同年4月「熊本市消防本部」が設置され、ここに発足した。以来、市民の生命、財産を守り、安全で安心して生活できるまちづくりに貢献するため、制度や機構の変遷を経てきた。そして今日の消防は、市民に最も身近な防災機関として、その負託に応えるべく日夜活動を続けている。しかし、社会情勢の潮流は、生活ステージの中に様々な災害因子を隠棲させ、近年では、これまでに無い複雑かつ大規模な災害を発生させるに至っている。

こうした社会情勢に対処すべく消防局は、平成3年「熊本市消防近代化構想懇話会」の答申を受け、安全で災害に強い都市体質の育成を目指し、市民に対する、きめ細かな予防広報、防災意識の普及啓蒙活動を積極的に展開、広域防災センターによる自主防災活動組織の強化に一層努めるとともに、逞ましい消防を目指し、職員の資質向上のための幅広い分野の研修体制、新消防資機材の導入による活動能力の強化、執務環境の整備等、総合的な消防力の充実強化を図っている。また、昭和63年には、国際消防救助隊にも登録され、高度な技術を持つ組織として国際的な活躍にも期待が寄せられている。

一方、明治以来の歴史を持ち地域防災の担い手である消防団は、3,830人の市民で構成され、常備消防と相互に連携し、住民の安全確保活動に献身的な努力を傾けており、より地域に密着した防災組織として重要な役割りを果たしている。

## (1) 消防職員・消防車両配置状況

(平3.4.1現在)

区分 局 署 別	消防正監	消防監	消防司令長	消防司令	消防司令補	消防士長	消防副士長	消防士	その他の職員	総計	車 両														その他	可搬動力	可搬機	高圧ガス		
											ポンプ車	タンク車	普通車	梯子車	屈折梯子車	救助工作車	高発泡車	化学車	司令車	指揮車	救急車	広報査察車	防災指導車	起震車						
総計	1	4	15	27	79	166	82	188(9)	5	567(9)	10	13	3	2	3	1	1	3	3	18	14	2	1	23	97	8	3	2		
消防局	総務課	1	3	3	2	11	12	1	1	34														3	3					
	消防広報室			3	2	2	2	9(9)		18(9)											1	2	1	1	5					
	予防課			1	1	7	7		1	17										3					3					
	警防課			2	2	6	4		1	15														2	2	1				
	通信指令課			1	3	6	6	1		17										1					1					
計	1	3	10	10	32	31	1	10(9)	3	101(9)										5	2	1	6	14	1					
中央消防署	本署			2	5	11	25	10	28	1	82														1	15			1	
	清水出張所					2	5	5	6	18		1								1					1	3				
	池田 "					2	4	5	8	19		1								1					1	3	1			
	桶 "					1	5	5	8	19		1								1					1	3	1			
	北部 "				1	1	8	5	5	15		1								1					1	3	1			
計			2	6	17	47	25	55	1	153	3	4	1	1	1	1		1	1	6	3			5	27	3	1			
西消防署	本署	1	1	4	11	31	8	28	1	85	1	1	1	1	1		1	1	1	1	3			1	13	3	1	1		
	島崎出張所					1	4	5	9	19		1								1					1	3				
	南熊本 "					2	3	7	7	19		1								1					1	3				
	田崎 "					2	4	6	7	19		1	1							1					1	4				
	小島 "					1	5	4	9	19		1								1					1	3				
	川尻 "					1	5	4	9	19		1	1							1					1	4				
	河内 "				1		5	4	5	15		1								1					1	3				
	飽田・天明 "				1		3	1	4	9		1								1					1	3				
計	1	1	6	18	60	39	78	1	204	5	6	1	1	1		1	1	1	8	3			8	36	3	1	1			
健康消防署	本署			2	5	9	18	10	27	71	1	2	1				1	1	2	3				2	14	1	1			
	出水出張所					1	7	3	8	19		1								1					1	3			1	
	託麻 "					2	3	4	10	19		1								1					1	3				
計			2	5	12	28	17	45	109	2	3	1				1	1	4	3				4	20	1	1		1		
訓練センター																														

(注) 定員571人 実員567人 (うち8人関係部局等へ出向)  
( ) は女性消防士

消防

(2) 各種協定及び事務受託の状況

協定等の種別	協定先の市町村等	業務の種類	締結年月日
熊本県市町村消防相互応援協定	熊本県下全市町村	火災・その他の災害 (救急を除く)	昭和46年4月1日
九州自動車道における消防相互応援協定	熊本県内の九州自動車道沿線市町・消防組合	火災・救急	昭和46年6月30日
新熊本空港と熊本市の消防救難活動に関する協定	熊本空港	火災・救急	昭和46年4月1日
火災報知専用直通電話に関する協定	菊池西部地区消防組合 菊池南部消防組合 高遊原南消防組合	災害通報の転送	平成2年4月1日
	宇城広域消防組合	災害通報の転送	昭和61年1月27日
熊本県地域救急医療情報センターの管理運営に関する協定	熊本県	情報センターの管理及び運営	昭和54年12月10日
都市ガス災害対策に関する申し合わせ	西部ガス株式会社熊本支店	都市ガスに関する火災・爆発及び漏えい事故の防止及び鎮圧	昭和58年10月21日
武蔵ヶ丘地区の消防相互応援に関する覚書	菊池西部地区消防組合 菊池南部消防組合	火災	平成2年4月1日
救急救助活動に関する消防相互応援協定	熊本県下全市町村	救急救助活動	昭和61年12月5日
大規模特殊災害時における広域航空消防応援	各都道府県の市町村	調査・火災・救助・救急救援出場(消防ヘリの要請)	昭和62年8月22日

2 火災統計

(1) 火災発生状況

(平成2年)

区分 月	出火件数	火災種別					災状況					焼損面積		損害額 (千円)
		建物	林野	車両	船舶	その他	棟数	世帯	人員	死者	負傷者	建物(m <sup>2</sup> )	林野(a)	
1	9 (1)	8 (1)				1 (1)	8 (1)	6 (1)	19 (5)	1	2	2		317 (8)
2	15	10				2	15	9	30	1	2	290		30,891
3	12	8				2	11	7	25		2	507		16,707
4	9	8				1	9	8	19		1	257		16,467
5	13 (1)	9	1 (1)			1	21	18	59		3	418	20 (20)	22,188 (14)
6	11 (1)	9 (1)				1	15 (1)	11 (1)	30 (4)	1	1	545 (133)		15,744 (1,609)
7	14 (2)	13 (2)					26 (5)	17 (1)	51 (1)	1 (1)	5	1,369 (332)	2 (2)	36,583 (7,790)
8	14 (2)	8 (1)	1	4 (1)		1	11 (1)	6 (1)	21 (7)		4 (1)	142 (3)	5 (5)	5,406 (13)
9	10 (1)	8 (1)					9 (1)	11 (1)	29 (6)	1	2	209		5,082 (24)
10	7 (1)	6 (1)					11 (2)	26 (2)	53 (5)		2	711 (58)		7,172 (1,071)
11	6	3					4	3	8		1	134		1,889
12	22 (3)	17 (2)				2 (1)	27 (2)	23 (1)	59 (6)		3	404 (72)		14,510 (1,373)
計	142 (12)	107 (9)	2 (1)	22 (1)		11 (1)	167 (13)	145 (8)	403 (34)	5 (1)	28 (1)	4,988 (598)	27 (27)	172,956 (11,902)
元年	129 (13)	110 (11)		9 (1)		10 (1)	188 (17)	141 (9)	407 (25)	3 (1)	28 (1)	5,931 (788)		135,456 (18,638)
63	167 (14)	134 (12)	1	17 (1)		15 (1)	191 (16)	179 (10)	561 (29)	14	31 (3)	5,799 (582)	2	209,590 (19,031)
62	165 (25)	135 (16)		19 (7)		11 (2)	196 (23)	163 (15)	518 (56)	10 (2)	29 (5)	4,793 (1,108)		123,555 (27,699)
61	219 (20)	174 (15)	3 (1)	20 (2)		22 (2)	262 (22)	189 (11)	590 (49)	11 (1)	30 (2)	7,273 (1,128)	618 (3)	196,498 (29,222)

(注) ( ) 内は受託町を再掲

## (2) 原因別被害状況

(単位 千円)

原因		61		62		63		元		2	
		件数	損害額	件数	損害額	件数	損害額	件数	損害額	件数	損害額
電気による発熱体	暖房器具	3	7,779	3	955	7	16,516	2	5,599	1	6,663
	電気溶接機	2	56	2	727	3	413	1	17		
	屋内、外配線	7	141	3	53	4	14,758	1	55	6	3,591
	冷暖房機										
	ネオン、電灯			1	30	1	6				
	電気器具			1	3,593						
	モーター										
	コンデンサー			1	53						
	コンセント										
その他	9	9,301	3	9,015	8	4,099	3	541	8	5,997	
ガス・油類を燃料とする道具	ガスこんろ、レンジ	5	6,740	9	10,413	3	1,207	1	4	6	1,775
	天ぷら油	24	3,462	27	7,864	28	37,319	17	8,662	20	12,221
	風呂かまど	5	2,620	4	2,800	3	31	6	1,525	2	356
	石油ストーブ	8	14,660	8	7,259	5	1,376	4	4,438	4	6,942
	ポイラー	3	414	2	40	2	26	3	51	2	381
	溶接、溶断機	1	3	2	1,117						
	燈明、ローソク	6	9,394			1	1,006				
その他	3	55	1	9	1	2	8	12,624	3	1,465	
火種	たばこ	25	18,856	14	9,860	17	15,268	14	22,436	7	16,721
	マッチ					2	9,836			2	47
	ライター	6	9,116	1	3	1	225				
	焼却火	9	5,278	9	1,191	9	5,507	3	535	10	6,392
	火の粉	5	49	1	17			1	7,834	3	618
	火花	1	3	3	420	3	1,677				
	蚊取線香・線香										
その他	2	8,076			2	45	3	7,571	1	1	
煙突煙道	7	293			4	6,116			2	108	
車両 (配線等を含む)	5	1,254	7	869	2	8	2	2,280	7	1,046	
自然発火	自然発火	1	2								
	取灰	2	102					5	209	1	150
	再燃	3	381	1	60			1	623		
その他	火遊び	8	2,020	12	13,448	13	17,907	8	8,723	11	5,716
	放火	35	10,324	19	3,906	19	6,757	15	8,432	15	13,210
	不明	30	86,044	18	26,209	20	56,604	26	35,136	25	81,076
その他	4	75	13	23,644	9	12,881	5	8,161	6	8,480	
合計	219 (20)	196,498 (29,222)	165 (25)	123,555 (27,699)	167 (14)	209,590 (19,031)	129 (13)	135,456 (18,638)	142 (12)	172,956 (11,902)	

(注) ( ) 内は受託町を再掲

消防

### 3 救急・救助統計

#### (1) 救急活動の状況

(平成2年)

区分 月	出動 回数	事 故 種 別											救 護 人 員			不 搬 送 数
		火 災	自然 災害	水 難	交 通	労 働 災 害	運 動 競 技	一 般 負 傷	加 害	自 損 行 為	急 病	そ の 他	男	女	計	
1	999 (70)	3			190 (9)	3	4 (1)	89 (7)	12	6 (2)	584 (42)	108 (9)	528 (28)	437 (39)	965 (67)	73 (4)
2	827 (57)	1			179 (13)	6	19 (1)	77 (2)	10	6 (1)	431 (35)	98 (5)	459 (27)	323 (28)	782 (55)	65 (4)
3	974 (55)	1		1	249 (12)	15	11 (2)	74 (3)	7	11	492 (31)	113 (7)	510 (27)	418 (28)	928 (55)	74
4	885 (49)	1		1 (1)	226 (10)	12 (1)	12 (1)	101 (7)	7	8	423 (21)	94 (8)	495 (22)	343 (24)	838 (46)	74
5	986 (56)	2			248 (15)	6	15 (3)	103 (6)	9	16	477 (26)	110 (6)	576 (35)	385 (19)	961 (54)	69 (5)
6	974 (64)				272 (18)	8 (1)	15 (2)	86 (3)	13 (1)	6	478 (29)	96 (10)	554 (38)	393 (29)	947 (67)	67 (2)
7	1,011 (56)	2		1	266 (11)	13	18 (2)	101 (11)	7	20 (1)	463 (25)	120 (6)	540 (36)	429 (20)	969 (56)	77 (5)
8	972 (56)	3		1 (1)	229 (8)	12 (1)	10 (2)	92 (7)	8 (1)	15	491 (26)	111 (10)	514 (35)	433 (21)	947 (56)	66
9	948 (60)	2			251 (10)	16 (1)	19 (2)	71 (5)	8	10 (2)	474 (30)	97 (10)	547 (40)	368 (20)	915 (60)	69 (2)
10	964 (57)	2			261 (15)	14 (2)	15 (1)	87 (7)	10	9	460 (24)	106 (8)	541 (43)	386 (15)	927 (58)	75 (1)
11	986 (45)	1			258 (15)	12	14 (1)	84 (7)	9	8 (1)	491 (16)	109 (5)	555 (26)	418 (20)	973 (46)	59 (4)
12	1,133 (58)	3			294 (16)	17 (2)	10 (1)	98 (5)	16	12 (1)	557 (23)	126 (10)	595 (36)	471 (18)	1,066 (54)	109 (6)
計	11,659 (683)	21		4 (2)	2,923 (152)	134 (8)	162 (19)	1,063 (70)	116 (2)	127 (8)	5,821 (328)	1,288 (94)	6,414 (393)	4,804 (281)	11,218 (674)	877 (33)
元年	10,938 (681)	21		5 (2)	2,844 (161)	131 (9)	142 (16)	1,092 (71)	103 (7)	122 (7)	5,182 (317)	1,296 (91)	5,995 (406)	4,469 (270)	10,464 (676)	940 (47)
63	10,722 (715)	18 (1)		8 (1)	2,705 (172)	153 (18)	158 (14)	992 (84)	124 (3)	131 (11)	5,069 (319)	1,364 (92)	5,850 (411)	4,431 (301)	10,281 (712)	821 (38)
62	10,448 (762)	19 (1)		11 (1)	2,598 (199)	113 (8)	161 (18)	1,051 (85)	115 (2)	139 (10)	4,891 (356)	1,350 (82)	5,713 (471)	4,129 (279)	9,842 (750)	907 (52)
61	10,494 (645)	22 (2)		6 (2)	2,619 (191)	113 (15)	150 (12)	961 (63)	137 (3)	149 (9)	5,016 (282)	1,142 (66)	5,670 (380)	4,207 (262)	10,494 (642)	930 (35)

(注) ( )内は受託町を再掲

#### (2) 救助活動の状況

(平成2年)

事故 種別 件数 及び人員	火 災	交 通 事 故	水 難 事 故	自然 災 害	機 械 事 故 に よ	建 物 事 故 に よ	ガ 酸 ス 欠 及 事 び 故	爆 発 事 故	そ の 他	合 計
救助出動件数 (件)	126	54	4		9	5		1	18	217
救助活動件数 (件)	63	26	2		4	3		1	11	110
救 助 人 員 (人)	2	36	2		4	3		2	12	61

## 4 消防広報

### (1) 広報活動状況回数

(平成2年度)

車両による 防火広報	地震対策訓 練 (起震車等)	防火班指導 (救急法、 消火訓練、 防火講話)	幼年消防ク ラブ指導 (左 同)	少年消防ク ラブ指導 (左 同)	防 災 展	事業所消防 訓練
16,491	71	230	709	245	4	557

### (2) 広域防災センター入館状況

(平成2年度)

団 体		一 般	合 計
422団体	24,453人	2,428人	26,881人

### (3) 消防音楽隊活動状況

(平成2年度)

消防関係	市 関 係	県 関 係	そ の 他	合 計
26	47	2	11	86

## 5 予 防

### (1) 危険物製造所等

(平3.4.1現在)

製 造 所		2
貯 蔵 所	屋 内 貯 蔵 所	175
	屋 外 タ ン ク 貯 蔵 所	58
	屋 内 タ ン ク 貯 蔵 所	45
	地 下 タ ン ク 貯 蔵 所	409
	簡 易 タ ン ク 貯 蔵 所	3
	移 動 タ ン ク 貯 蔵 所	79
	屋 外 貯 蔵 所	24
小 計		793
取 扱 所	給 油 取 扱 所	445
	販 売 取 扱 所	9
	一 般 取 扱 所	155
	み な し 移 送 取 扱 所	—
	小 計	609
総 計		1,404

### (2) 同意建物工事別件数 (消防法第7条)

種別 年	新 築	増 築	改 築	移 転	修 繕	模 様 替 え	用途変更	計画変更	仮使用	合 計	耐火簡 耐構造
61	2,163	409	7	4	1	2	16	52	104	2,758 (195)	1,051
62	2,435 (180)	422 (40)	4 (2)	4 (1)	2	3	13	70	111 (1)	3,064 (224)	1,493 (71)
63	2,514 (156)	335 (36)	1	1		1	9 (1)	65	100 (1)	3,026 (194)	1,035 (25)
元	2,604 (222)	245 (28)	2	2		4	25 (3)	50	104	3,036 (253)	941 (52)
2	2,434 (232)	323 (18)	5 (4)	2		6	10	36	82	2,898 (254)	936 (59)

(注) ( ) 内は受託町を再掲

## (3) 防火対象物現況

(平 3.4.1現在)

署 別 項 別		中央消防署		西 消 防 署		健 軍 消 防 署		計		合 計
		法 8 条 指 定 (1種 ～3種)	法 17 条 指 定 (4 種)	法 8 条 指 定 (1種 ～3種)	法 17 条 指 定 (4 種)	法 8 条 指 定 (1種 ～3種)	法 17 条 指 定 (4 種)	法 8 条 指 定 (1種 ～3種)	法 17 条 指 定 (4 種)	
1	イ 劇場、映画館、演芸場	1		5		5		11		11
	ロ 公会堂、集会場	20		22	8	20	1	62	9	71
2	イ キャバレー、カフェ、 ナイトクラブ	1		3			2	4	2	6
	ロ 遊技場、ダンスホール	25	1	38		35	2	98	3	101
3	イ 待合、料理店	1		16	2	3	1	20	3	23
	ロ 飲 食 店	52	10	141	16	104	22	297	48	345
4	百貨店、マーケット 展 示 場	117	26	188	45	162	37	467	108	575
5	イ 旅館、ホテル等	55	29	59	55	42	25	156	109	265
	ロ 寄宿舍、共同住宅等	159	1,777	165	1,328	236	2,071	560	5,176	5,736
6	イ 病院、診療所等	109	57	107	99	90	82	306	238	544
	ロ 福祉、救護施設等	52		79	2	60	2	191	4	195
	ハ 幼稚園、養護学校	22		22		19		63		63
7	小、中、高、大学、各種学校	72	2	72		58	2	202	4	206
8	図書館、博物館	3		4		3		10		10
9	イ 蒸気、熱気浴場			35	11	1	1	36	12	48
	ロ イ以外の公衆浴場	2	18	1	11		10	3	39	42
10	停 車 場		1	2	2		1	2	4	6
11	神社、寺院、教会	16	17	33	21	13	12	62	50	112
12	イ 工場、作業場	27	137	66	378	26	225	119	740	859
	ロ 映画、テレビスタジオ									
13	イ 車庫、駐車場	4	9	5	39	1	21	10	69	79
	ロ 格 納 庫									
14	倉 庫	4	126	25	427	10	332	39	885	924
15	前各号に該当しない 事 業 所	129	176	175	205	123	239	427	620	1,047
16	イ 複 合 用 途	350	170	481	162	324	213	1,155	545	1,700
	ロ イ以外の複合用途	65	201	64	187	71	267	200	655	855
(16)2	地 下 街									
17	重 要 文 化 財	3	2	1	2	2	1	6	5	11
18	ア ー ケ ード		2		4		2		8	8
合 計		1,289	2,761	1,809	3,004	1,408	3,571	4,506	9,336	13,842

(注) 法 8条指定 防火管理者を必要とする対象物 (1種～3種)  
 法 17条指定 消防用設備等を必要とする法 8条指定以外の対象物 (4種)



(4) 中高層建築物の現況

(平3.4.1現在)

階数 防火対象物別		4	5	6	7	8	9	10	11	12	13	14	15	25	計	内 有 す る も の 地 階 を の	15 m 未 満	15 m 以 上 31 m 未 満	31m を 超 え る も の
1	イ 劇場、映画館、演芸場	3	2												5	1	1	4	
	ロ 公会堂、集会場	2	1												3	1	1	2	
2	イ キャバレー、カフェ、ナイトクラブ	1	1												2		1	1	
	ロ 遊技場、ダンスホール	5	2		2	1									10	3	4	6	
3	イ 待合、料理店	1	1												2		1	1	
	ロ 飲食店	31	24	12	2	2	2	6							79	37	28	49	2
4	百貨店、マーケット 展示場	40	16	5	3		1								65	19	32	33	
5	イ 旅館、ホテル	27	14	14	17	4	3	6	3	1				1	90	25	23	62	5
	ロ 共同住宅、寄宿舎	720	578	56	49	42	25	22	22	4	2	6			1,526	25	1,215	294	17
6	イ 病院、診療所	109	41	29	14	8	3			1					205	29	99	103	3
	ロ 福祉、救護施設	3													3	1	3		
	ハ 幼稚園																		
7	小、中、高、大学、 各種学校	90	20	8	2		1								121	9	34	86	1
8	図書館、博物館	3													3			3	
9	イ 蒸気、熱気浴場	25	4	3	1	1									34	5	21	13	
	ロ イ以外の公衆浴場																		
10	停車場	1													1			1	
11	神社、寺院、教会	3													3		2	1	
12	イ 工場、作業場	12	3	3	2										20	4	6	14	
	ロ 映画、テレビスタジオ																		
13	イ 車庫、駐車場	2	2	3	1										8	1	3	5	
	ロ 格納庫																		
14	倉庫	12	4												16		8	8	
15	前各号に該当しない 事業所	140	50	27	27	22	20	6		1	1	1	1		296	66	102	174	20
16	イ 複合用途	342	179	106	60	43	15	18	9	3		1			776	179	340	420	16
	ロ イ以外の複合用途	154	61	29	21	5	5	8	4	2					289	16	165	120	4
(16の2)	地下街																		
17	重要文化財	1	1	1											3	3		3	
合 計		1,727	1,004	296	201	128	75	66	38	12	3	8	1	1	3,560	424	2,089	1,403	68

消防

6 緊急通信状況

(平成2年)

種別	着信							
	119番	警察電話	加入電話	かけつけ	自己覚知	事後聞知	その他	合計
火災	714	7	3	1	2	28	9	764
救急	11,944	192	135	120	103		24	12,518
その他の災害	392	15	37	6	27		29	506
回線試験	20,677							20,677
転送	327							327
いたずら	2,053							2,053
病院紹介	1,467		232					1,699
その他	11,574		10				10	11,594
着信合計	49,148	214	417	127	132	28	72	50,138

7 消防水利状況

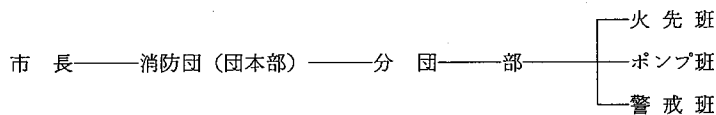
(平3.4.1現在)

種別	区域	合計	中央消防署					西消防署							健軍消防署				
			本署	清水	池田	楠	北部	本署	島崎	南熊本	田崎	小島	川尻	飽田・明	河内	本署	出水	託麻	
消火栓	公設	10,778	974	461	327	684	343	479	505	754	637	619	889	298	125	1,610	804	1,269	
	私設	127	26	12	9	2		9	6	1	4	5	18			24	6	5	
防火水そう	公設	40㎡以上	319	4	7	6	16	115		14	19	6	4	13	18	36	22	16	23
		20~40㎡未満	205	2	7	3	16	35		7	14	1	12	3	28	43	15	6	13
	私設	40㎡以上	123	2	1	2	13	7		8	29	4		9		1	14	14	19
		20~40㎡未満	64	2	4		7	3		9	2	1	1	4		1	11	4	15
プール		136	21	4	6	10	4	7	3	7	6	8	6	9	2	29	7	7	
池、40㎡以上	泉水等	23	3	3		3	1	2	5				2				3	1	

8 消防団

(平3.4.1現在)

(1) 組織 1団 76分団(定員) 3,830人



(団長—副団長) (分団長—副分団長) (部長) (班長)

熊本県消防協会  
熊本市支部

(2) 団員及び消防ポンプ数

(平3.4.1現在)

階級別	団長	副団長	分団長	副分団長	部長	班長	団員	計	消防ポンプ自動車	小型動力ポンプ付積載車	小型動力ポンプ
現在数	1	11	79	67	146	436	2,838	3,578	4	122	61

(3) 報酬及び費用弁償

(平3.4.1現在)

階級別	団長	副団長	分団長	副分団長	部長	班長	その他団員
報酬年額(円)	53,000	41,000	32,000	27,000	21,000	20,000	19,000

区分	費用弁償額(円)
訓練出動	1回につき 2,200
研修、講習又は訓練のため本県消防学校に入校したとき	日額 4,000

(注) 水火災及び警戒出動に対しては交付金によって弁償(3年度予算額26,878千円)

