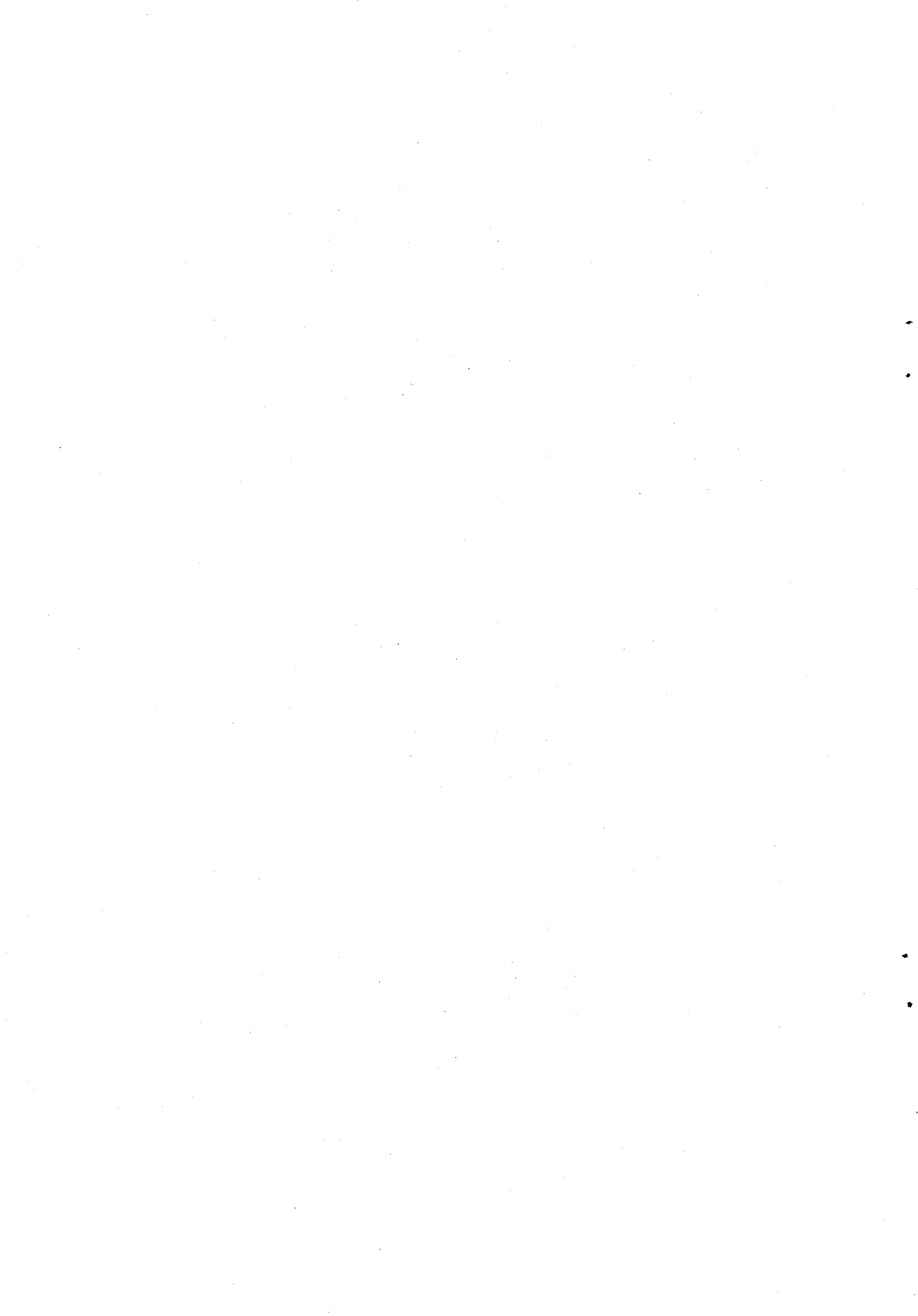


建設

| | | | | | |
|----|---|---|---|---|-----|
| 1 | 都 | 市 | 計 | 画 | 227 |
| 2 | 建 | 築 | 指 | 導 | 236 |
| 3 | 公 | 園 | 緑 | 地 | 238 |
| 4 | 都 | 市 | 開 | 発 | 241 |
| 5 | 河 | | | 川 | 243 |
| 6 | 総 | 合 | 治 | 水 | 244 |
| 7 | 下 | | 水 | 道 | 245 |
| 8 | 市 | 営 | 住 | 宅 | 249 |
| 9 | 住 | 宅 | 協 | 会 | 253 |
| 10 | 道 | | | 路 | 254 |



1 都市計画

都市計画区域

大正8年4月、都市計画法が公布され、翌9年1月より施行された同法附則に基づき、大正12年7月当時の市域3,071haの全域を都市計画区域と決定、その後隣接町村が市域に編入されるに従って都市計画区域も逐次拡張され昭和33年には、14,524haが都市計画区域として決定された。

さらに、昭和44年6月新都市計画法が施行されたことにより、46年5月18日従来の市域だけの都市計画区域から隣接町を包含する1市9町の熊本都市計画区域が決定された。

熊本都市計画区域はその後、平成3年2月1日の飽託4町合併により、現在、熊本市（河内町を除く）、西合志町、合志町、菊陽町、益城町、嘉島町、富合町の行政区域で構成され、熊本市は熊本都市計画区域の中核をなしている。また、熊本市の一部を、植木都市計画区域で決定している。

戦前の都市計画

本市においては、大正12年7月より都市計画法を適用し、計画の体系が次のように定められた。

| | | | |
|------|-----------|------------|--------------|
| 昭和3年 | 都市計画道路の決定 | 放射・環状式30路線 | 延長64,000m |
| 昭和4年 | 用途地域決定 | 2,800.5ha | |
| | うち住居地域 | 1,730.2ha | 工業地域 566.2ha |
| | 商業地域 | 395.7ha | 未指定 108.4ha |
| 昭和5年 | 風致地区の決定 | 1,070.59ha | |

本妙寺山、立田山、水前寺、八景水谷、江津湖、花岡山、万日山の7カ所

さらに昭和6年、組合による区画整理が施行され、今日の区画整理事業の基をなしている。

街路事業の施行は、産業・交通及び軍事的要求にそった道路から着手されたが、現在のような都市計画法に基づく道路づくりとはほど遠いものであった。しかし、当時施行された熊本駅・迎町国道交差点を結ぶ産業道路、さらにそれを延長した子飼橋方面に通ずる道路及び水前寺体育館・健軍市電終点間の都市計画道路は、現在の本市道路の根幹をなすものである。

戦後の都市計画

戦後、本市は戦災復興計画基本方針に基づき恒久的復興計画を策定した。

都市機能の向上、衛生の面、都市美の増進等、近代都市としての形態を整えながら急速な復興が行われることを企画し、また、これらの観点から戦前決定された都市計画について、根本的に検討を加え、適正を欠くものについてはこれを改めることとした。

この結果、昭和21年用途地域、街路計画を新たに計画決定し、同時に戦災地とその隣接地域における土地区画整理事業として戦災復興土地区画整理事業が決定され、その後防火・準防火地域、下水道、排水施設、ごみ焼却場、卸売市場等の衛生・清掃施設が決定された。経済の向上、交通網の発達に伴い、市民の持家がさかんになるにつれ、郊外へとスプロール現象があらわれ、これに対処するため都市計画による区画整理が施行されており、さらに新しい都市計画法により、昭和46年には、無秩序なスプロール化を防止するため、市街化区域、市街化調整区域の決定がなされた。

その後、市街地形成の状況及び住宅地需給の実態をふまえ昭和56年4月2日に市街化区域及び市街化調整区域の第1回目の見直しがおこなわれるとともに、昭和58年4月30日には、流通業務団地予定地（約53ha）が市街化区域に編入され、さらに平成元年3月31日に第2回目の市街化区域、市街化調整区域の見直し及び、平成3年2月1日の合併により、現在熊本都市計画区域面積は42,479ha、うち市街化区域11,480ha、市街化調整区域30,999haで熊本市はこの区域全体の54.4%（23,090ha）市街化区域の86.5%（9,927ha）を占めている。

また市街化区域内の一団の農地については、土地区画整理事業等を積極的に奨め住民の意志による良好な市街地形成を図ることが考えられている。

市街化区域については、用途地域が設定され、開発許可制度により良好な宅地供給のためとくに中規模以上の土地の開発についての指導を強化している。また、土地の合理的な高度利用と都市機能の更新を図るため、昭和61年3月熊本駅前北地区に高度利用地区を指定している。

(1) 用途地域

ア 熊本都市計画用途地域図 (次頁記載)

用途地域の規模

(平3.4.1現在)

| 区分 | 熊本都市圏 | | | 市域 | | | 市域 熊本都市圏 | 容積率 | 建 い 率 | 後退 距離 | 高さの 限度 |
|---------------|-------------|-----------|--------------|-----------|-----------|-------------|-------------|-------------------|----------------|----------|-----------|
| | 面積 | 構成比 | 全都市圏 面積対比 | 面積 | 構成比 | 全市域 面積対比 | | | | | |
| 第1種住居 専用地域 | ha 1,341 | % 11.7 | % 3.2 | ha 995 | % 10.0 | % 3.7 | 74.2% | % 60 80 | % 30 40 | m 1.0 | m 10 |
| 第2種 " | 5,833 | 50.8 | 13.7 | 5,054 | 50.9 | 19.0 | 86.6 | 100 200 | 40 50 60 | - | - |
| 住居地域 | 2,197 | 19.1 | 5.2 | 1,918 | 19.3 | 7.2 | 87.3 | 200 | 60 | - | - |
| 近隣商業地域 | 342 | 3.0 | 0.8 | 335 | 3.4 | 1.2 | 98.0 | 200 300 | 80 | - | - |
| 商業地域 | 365 | 3.2 | 0.9 | 365 | 3.7 | 1.4 | 100 | 400 500 600 | 80 | - | - |
| 準工業地域 | 965 | 8.4 | 2.2 | 948 | 9.5 | 3.6 | 98.2 | 200 | 60 | - | - |
| 工業地域 | 437 | 3.8 | 1.0 | 312 | 3.2 | 1.2 | 71.4 | 200 | 60 | - | - |
| 計 | 11,480 | 100 | 27.0 | 9,927 | 100 | 37.3 | - | - | - | - | - |

イ 植木都市計画用途地域図 (次頁記載)

用途地域の規模

(平3.4.1現在)

| 区分 | 植木都市圏 | | | 市域 | | | 市域 植木都市圏 | 容積率 | 建 い 率 | 後退 距離 | 高さの 限度 |
|---------------|----------|-----------|--------------|---------|--------|-------------|-------------|----------------|---------------|----------|-----------|
| | 面積 | 構成比 | 全都市圏 面積対比 | 面積 | 構成比 | 全市域 面積対比 | | | | | |
| 第1種住居 専用地域 | ha 50 | % 18.5 | % 0.8 | ha 0 | % 0 | % 0 | 0% | % 80 100 | % 40 50 | m 1.0 | m 10 |
| 第2種 " | 64 | 23.6 | 1.0 | 7.9 | 56.0 | 0.03 | 12.3 | 200 | 60 | - | - |
| 住居地域 | 55 | 20.3 | 0.8 | 6.2 | 44.0 | 0.02 | 11.3 | 200 | 60 | - | - |
| 近隣商業地域 | 9 | 3.3 | 0.1 | 0 | 0 | 0 | 0 | 300 | 80 | - | - |
| 商業地域 | 9 | 3.3 | 0.1 | 0 | 0 | 0 | 0 | 400 | 80 | - | - |
| 準工業地域 | 41 | 15.1 | 0.6 | 0 | 0 | 0 | 0 | 200 | 60 | - | - |
| 工業地域 | 43 | 15.9 | 0.7 | 0 | 0 | 0 | 0 | 200 | 60 | - | - |
| 計 | 271 | 100 | 4.1 | 14.1 | 100 | 0.05 | - | - | - | - | - |

(2) 高度利用地区

| 種 類 | 面 積 (ha) | 建築物の延べ面積の敷地面積に対する割合の最高限度及び最低限度 | | 建築物の建築面積の敷地面積に対する割合の最高限度 | 建築物の建築面積の最低限度 |
|---------------------|-------------|--------------------------------|---------|--------------------------|---------------|
| | | 最 高 限 度 | 最 低 限 度 | | |
| 高度利用地区 (熊本駅前北地区) | 約0.5 | 60/10以下 | 20/10以上 | 8 /10以下 | 200 ㎡以上 |

(3) 風致地区

(平3.4.1現在)

| 名 称 | 面 積 | 位 置 |
|---------|---------|---|
| 花岡山・万日山 | 約 77 ha | 横手1・2・3丁目、春日3・4・5丁目、春日町、池上町、戸坂町 |
| 八景水谷 | 10 | 八景水谷1丁目 |
| 立 田 山 | 345 | 清水町大字禿谷、同万石、龍田町上立田、同陳内、黒髪4・5・6・7・8丁目 |
| 水 前 寺 | 10 | 水前寺公園 |
| 江 津 湖 | 238 | 出水1・2・3丁目、江津1丁目、健軍4・5丁目、湖東2丁目、神水本町、広木町、水源1丁目、画図町大字下江津 |
| 本 妙 寺 山 | 551 | 島崎3・4・5・6丁目、花園3・4・6・7丁目、谷尾崎町 |
| 千 金 甲 | 367 | 谷尾崎町、池上町、松尾町大字上松尾、同松尾、小島下町 |
| 計 | 1,598 | |

(4) 都市計画駐車場整備地区

(平3.4.1現在)

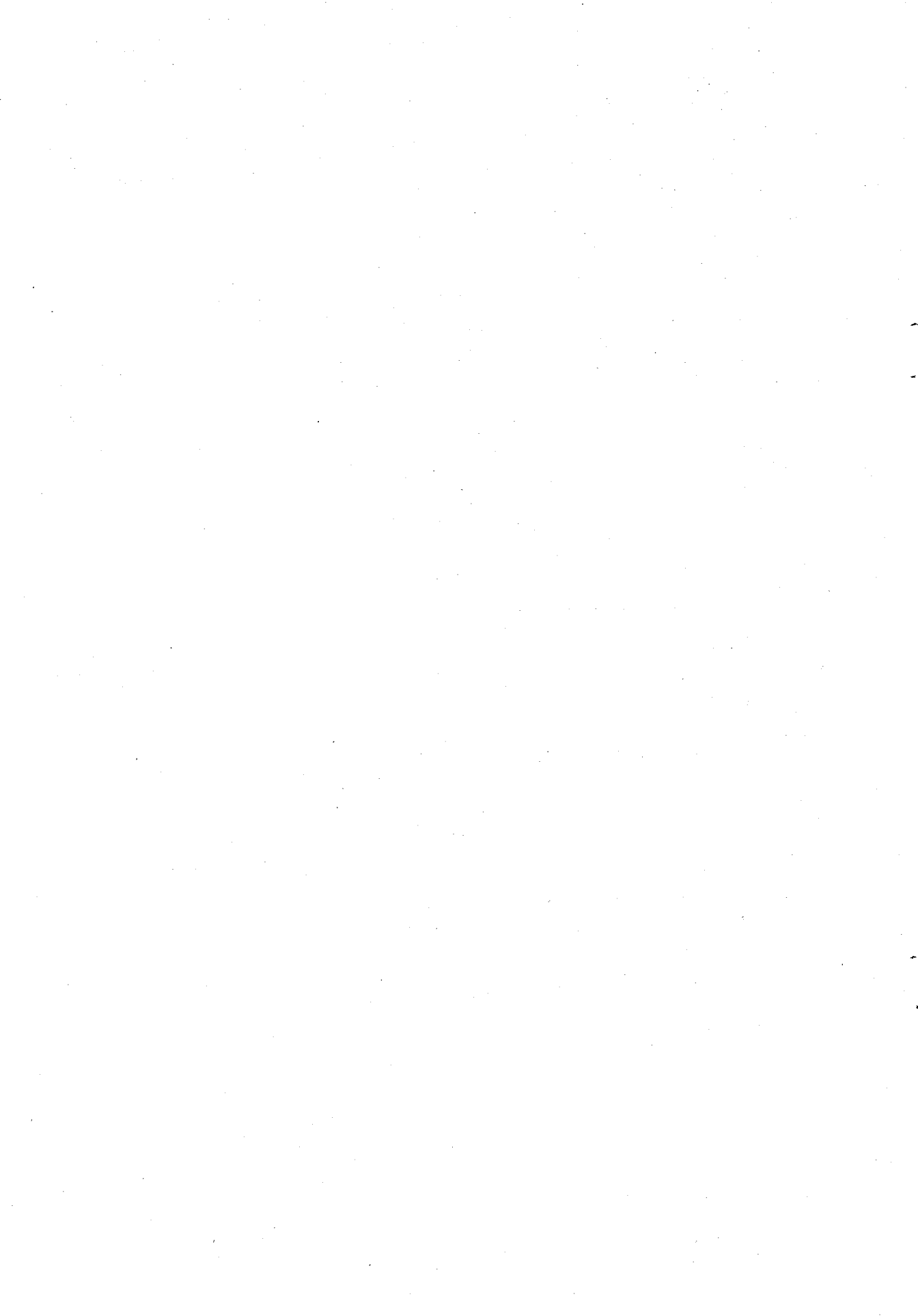
| 位 置 | 面 積 | 指 定 年 月 日 |
|---------|----------|------------|
| 市 中 心 街 | 143.9 ha | 昭和45年4月10日 |

(5) 防火地域及び準防火地域

(平3.4.1現在)

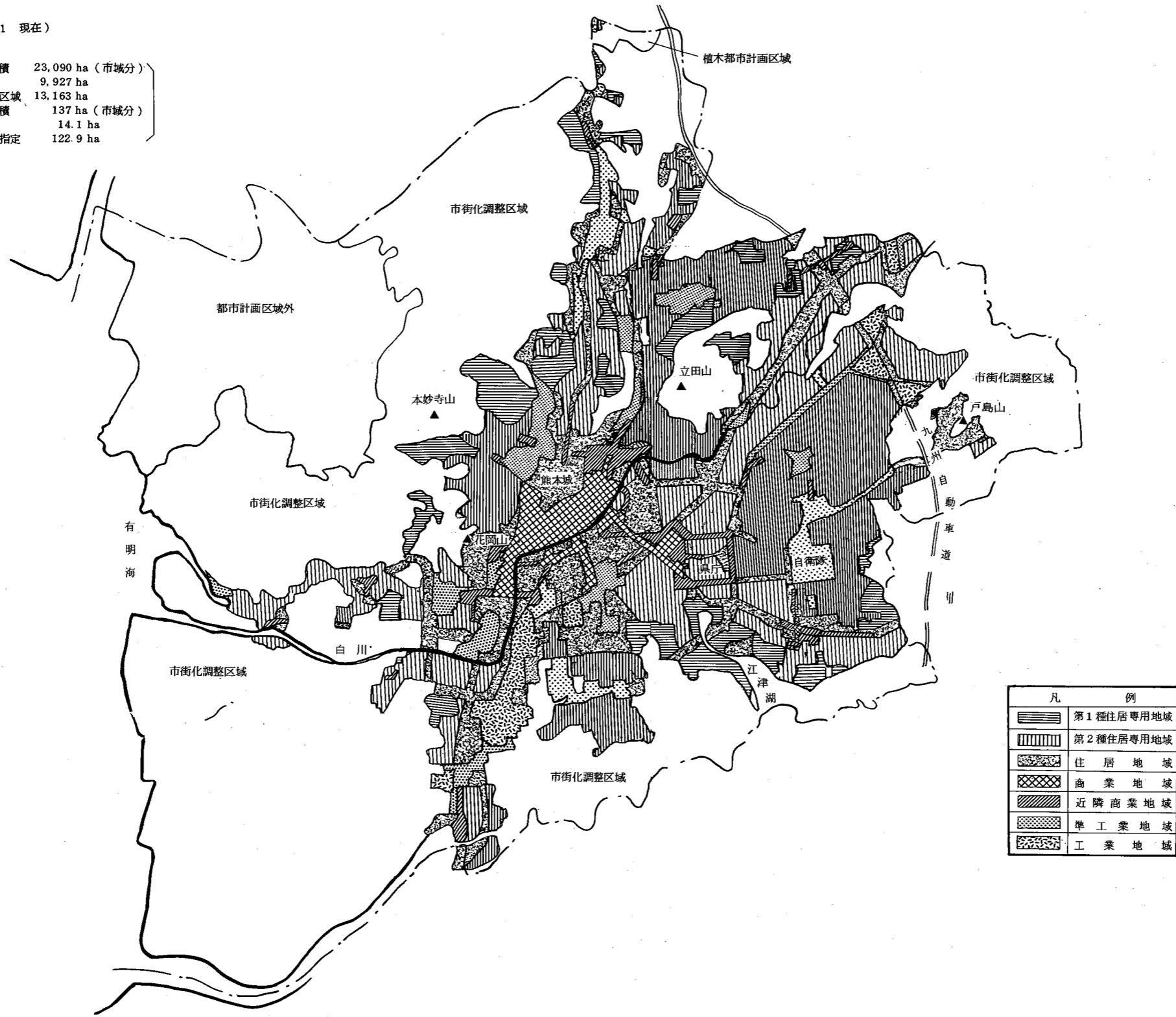
| 地 域 名 | 面 積 |
|-----------|----------|
| 防 火 地 域 | 95.70 ha |
| 準 防 火 地 域 | 1,224.86 |

建設



用途地域図（平3.4.1 現在）

| | |
|------------|-----------------|
| 熊本市計画区域面積 | 23,090 ha (市域分) |
| うち市街化区域 | 9,927 ha |
| 市街化調整区域 | 13,163 ha |
| 植木都市計画区域面積 | 137 ha (市域分) |
| うち用途地域 | 14.1 ha |
| 用途地域無指定 | 122.9 ha |

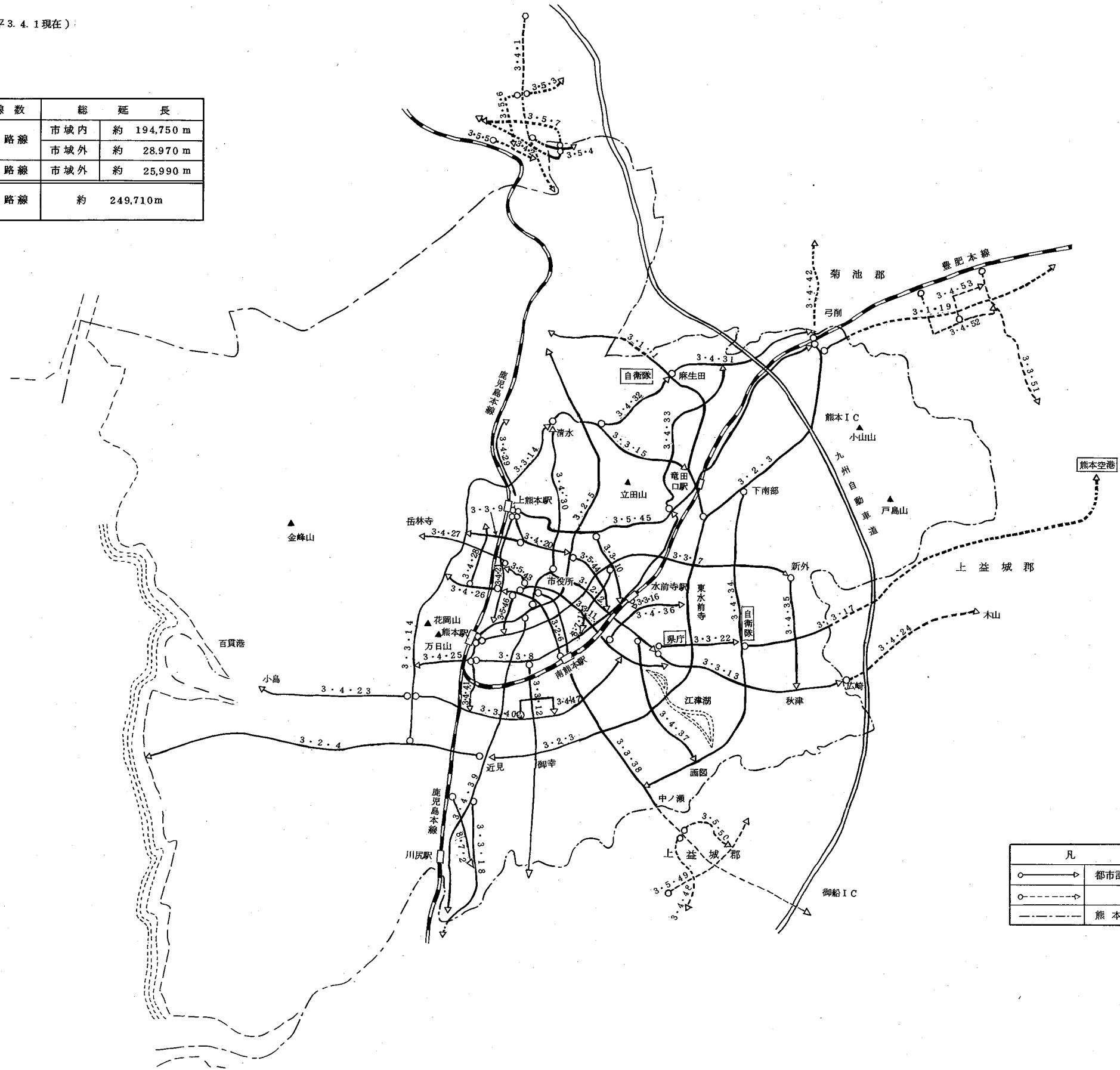


| 凡 例 | |
|-----|-----------|
| | 第1種住居専用地域 |
| | 第2種住居専用地域 |
| | 住居地域 |
| | 商業地域 |
| | 近隣商業地域 |
| | 準工業地域 |
| | 工業地域 |

(6) 都市計画道路 (平3.4.1現在)

ア 道路網図

| 区分 | 路線数 | 総延長 | |
|-------|-------|-------------|-------------|
| | | 市域内 | 約 194,750 m |
| 熊本市域内 | 51 路線 | 市域外 | 約 28,970 m |
| | | 熊本市域外 | 11 路線 |
| 都市圏 | 62 路線 | 約 249,710 m | |



| 凡 例 | |
|-----------|--------------|
| ○——→ | 都市計画道路 (市域内) |
| ○- - - -> | " (市域外) |
| - - - - - | 熊本市域境界線 |

1 都市計画道路一覧 (市域内)

(平3.4.1現在)

熊本都市計画区域

| 道路番号 | | | 道路名称 | 主なる幅員 | 計画決定 延長(約) | 整備改良済延長 |
|------|----|----|-------------|-------|---------------|---------|
| 区分 | 規模 | 番号 | | | | |
| 3 | 1 | 1 | 新南部～四方寄線 | 40 m | 6,690 m | 0 m |
| 3 | 1 | 19 | 弓削～原水線 | 40 | 490 | 490 |
| 3 | 2 | 2 | 新市街～水前寺線 | 36 | 4,420 | 4,420 |
| 3 | 2 | 3 | 弓削～近見線 | 36 | 15,480 | 13,606 |
| 3 | 2 | 4 | 近見～沖新線 | 36 | 8,530 | 1,140 |
| 3 | 2 | 5 | 熊本駅～北部線 | 30 | 9,230 | 8,853 |
| 3 | 2 | 6 | 南熊本駅～新町線 | 30 | 2,010 | 1,690 |
| 3 | 3 | 7 | 熊本駅～新外線 | 22 | 8,580 | 6,040 |
| 3 | 3 | 8 | 二本木～小碓線 | 22 | 6,970 | 4,166 |
| 3 | 3 | 9 | 池田町～花園線 | 22 | 1,520 | 0 |
| 3 | 3 | 10 | 子飼～新大江線 | 22 | 1,870 | 1,740 |
| 3 | 3 | 11 | 船場～神水線 | 25 | 4,670 | 1,480 |
| 3 | 3 | 12 | 本荘～犬刈線 | 25 | 5,050 | 1,450 |
| 3 | 3 | 13 | 水前寺～秋津線 | 22 | 4,950 | 4,950 |
| 3 | 3 | 14 | 野口～清水線 | 25 | 11,790 | 1,285 |
| 3 | 3 | 15 | 清水～竜田線 | 25 | 2,820 | 0 |
| 3 | 3 | 16 | 水前寺駅～西水前寺線 | 22 | 180 | 0 |
| 3 | 3 | 17 | 東町～空港線 | 22 | 2,210 | 2,210 |
| 3 | 3 | 18 | 南高江～富合線 | 25 | 3,070 | 3,070 |
| 3 | 3 | 22 | 砂取～健軍線 | 22 | 2,190 | 1,957 |
| 3 | 3 | 38 | 新市街～御船インター線 | 25 | 6,140 | 5,153 |
| 3 | 3 | 40 | 新土河原～出水線 | 25 | 5,740 | 1,595 |
| 3 | 4 | 20 | 上熊本～藤崎宮線 | 20 | 1,930 | 1,930 |
| 3 | 4 | 21 | 上熊本～細工町線 | 19 | 2,910 | 2,220 |
| 3 | 4 | 23 | 新土河原～小島線 | 20 | 3,910 | 3,250 |
| 3 | 4 | 25 | 熊本駅～城山線 | 16 | 2,070 | 1,968 |
| 3 | 4 | 26 | 新町～戸坂線 | 16 | 1,720 | 0 |
| 3 | 4 | 27 | 段山～島崎線 | 16 | 2,220 | 710 |
| 3 | 4 | 28 | 戸坂～本妙寺線 | 16 | 1,630 | 0 |
| 3 | 4 | 29 | 上熊本～法成寺線 | 16 | 2,280 | 2,280 |
| 3 | 4 | 30 | 手取本町～清水線 | 16 | 3,830 | 600 |
| 3 | 4 | 31 | 麻生田～弓削線 | 16 | 3,820 | 3,820 |
| 3 | 4 | 32 | 清水町万石～麻生田線 | 16 | 2,340 | 160 |
| 3 | 4 | 33 | 小碓～清水榎木線 | 16 | 4,490 | 0 |
| 3 | 4 | 34 | 下南部～画図線 | 16 | 8,930 | 2,510 |
| 3 | 4 | 35 | 新外～秋津線 | 16 | 2,810 | 1,030 |
| 3 | 4 | 36 | 出水町国府～東水前寺線 | 16 | 2,280 | 200 |
| 3 | 4 | 37 | 水前寺～画図線 | 16 | 3,600 | 1,955 |
| 3 | 4 | 39 | 長六橋～川尻線 | 17.5 | 7,600 | 7,600 |
| 3 | 4 | 41 | 二本木～蓮台寺線 | 16 | 1,350 | 1,350 |
| 3 | 4 | 42 | 大窪～山下線 | 16 | 100 | 100 |
| 3 | 4 | 47 | 平田～田迎線 | 16 | 1,760 | 1,479 |
| 3 | 5 | 43 | 桜町～段山線 | 15 | 760 | 0 |
| 3 | 5 | 44 | 南千反畑～大江線 | 15 | 1,850 | 1,850 |
| 3 | 5 | 45 | 上熊本～弓削線 | 12 | 10,570 | 720 |
| 3 | 5 | 46 | 船場～本山線 | 12 | 920 | 290 |
| 8 | 7 | 1 | 新屋敷～長溝線 | 4 | 1,550 | 1,280 |
| 8 | 7 | 2 | 南高江～元三線 | 7 | 1,880 | 1,880 |
| 48路線 | | | | | 193,710 | 104,477 |

建設

植木都市計画区域

| 道路番号 | | | 道路名称 | 主なる幅員 | 計画決定 延長(約) | 整備改良済延長 |
|------|----|----|---------|-------|---------------|---------|
| 区分 | 規模 | 番号 | | | | |
| 3 | 4 | 2 | 尾当～滴水線 | 14 m | 420 m | 0 m |
| 3 | 5 | 4 | 長浦～改寄線 | 14 | 540 | 0 |
| 3 | 5 | 7 | 仁連塔～滴水線 | 14 | 80 | 0 |
| 3路線 | | | | | 1,040 | 0 |

ウ 道路計画及び道路整備の規模別分類

(平3.4.1現在)

| 分類 規模別 | 道路計画決定延長 (m) | | | | | | 道路整備改良済延長 (m) | | | | | | | |
|-----------|--------------|---------|------|-------------|------|---------|---------------|--------|---------|---------|-------------|---------|------|---------|
| | 市区 | 街化 域 | 比率 | 市街化 調整区域 | 比率 | 合計 | 比率 | 市区 | 街化 域 | 進捗 率 | 市街化 調整区域 | 進捗 率 | 合計 | 進捗 率 |
| 区分規模 | | | % | | % | | % | | | % | | % | | % |
| 3 1 | 5,891 | | 3.0 | 1,289 | 0.7 | 7,180 | 3.7 | 490 | 8.3 | 0 | 0 | 490 | 6.8 | |
| 3 2 | 29,900 | | 15.4 | 9,770 | 5.0 | 39,670 | 20.4 | 26,138 | 87.4 | 3,571 | 36.6 | 29,709 | 74.9 | |
| 3 3 | 58,080 | | 29.8 | 9,670 | 5.0 | 67,750 | 34.8 | 32,105 | 55.3 | 2,991 | 30.9 | 35,096 | 51.8 | |
| 3 4 | 52,290 | | 26.8 | 9,710 | 5.0 | 62,000 | 31.8 | 30,432 | 58.2 | 2,730 | 28.1 | 33,162 | 53.5 | |
| 3 5 | 14,500 | | 7.4 | 220 | 0.1 | 14,720 | 7.5 | 2,640 | 18.2 | 220 | 100 | 2,860 | 19.4 | |
| 8 7 | 3,430 | | 1.8 | 0 | 0 | 3,430 | 1.8 | 3,160 | 92.1 | - | - | 3,160 | 92.1 | |
| 計 | 164,091 | | 84.2 | 30,659 | 15.8 | 194,750 | 100 | 94,965 | 57.9 | 9,512 | 31.0 | 104,477 | 53.6 | |

(7) 駅前広場

(平3.4.1現在)

| 広場名 | 面積 | 摘要 |
|--------|-----------------------|----------------------|
| 熊本駅前広場 | 14,800 m ² | 都市計画道路3・3・7号 熊本駅～新外線 |
| 南熊本 " | 3,850 | " 3・2・6 南熊本駅～新町線 |
| 水前寺 " | 2,100 | " 3・3・16 水前寺駅～西水前寺線 |
| 上熊本 " | 3,800 | " 3・4・21 上熊本～細工町線 |

2 建築指導

(1) 建築確認申請状況

| 種別 | 年度 | | | | | |
|------|----------|-------|-------|-------|-------|-------|
| | 61 | 62 | 63 | 元 | 2 | |
| 申請 | 一般確認申請 | 4,815 | 5,708 | 5,339 | 4,985 | 4,632 |
| | 道路指定申請 | 53 | 71 | 62 | 51 | 57 |
| | 許可申請 | 41 | 34 | 48 | 50 | 41 |
| 現場 | 住宅公庫中間検査 | 1,447 | 1,903 | 1,869 | 1,707 | 1,360 |
| | " 改良検査 | 181 | 210 | 188 | 154 | 130 |
| | 一般建築竣工検査 | 1,015 | 961 | 1,123 | 1,106 | 1,110 |
| | 昇降機竣工検査 | 110 | 127 | 162 | 157 | 176 |
| 特殊申請 | 計画通知 | 138 | 109 | 136 | 134 | 139 |
| | 工作物申請 | 155 | 198 | 228 | 198 | 206 |

(2) 建築相談

| 相談内容 | 61 | 62 | 63 | 元 | 2 |
|-------------------------|-------|-------|-------|-------|-------|
| 確認申請及び完了検査並びに用途変更に関する事 | 1,101 | 1,173 | 990 | 1,107 | 1,124 |
| 道路及び敷地の接道に関する事 | 413 | 350 | 236 | 415 | 339 |
| 用途地域及び用途規制に関する事 | 770 | 919 | 851 | 776 | 870 |
| 建ぺい率、容積率、高さ及び日影に関する事 | 1,140 | 1,159 | 1,014 | 1,147 | 1,100 |
| 構造耐力に関する事 | 387 | 398 | 290 | 390 | 401 |
| 仮使用及び工事中使用する建築物の安全に関する事 | 151 | 284 | 253 | 151 | 272 |
| 昇降機、換気設備など建築設備に関する事 | 449 | 521 | 506 | 454 | 499 |
| 道路の位置指定及び宅地造成に関する事 | 272 | 328 | 265 | 276 | 326 |
| 建築物等の防災改修に関する事 | 81 | 117 | 75 | 83 | 78 |
| 条例及び細則並びに要綱に関する事 | 696 | 719 | 673 | 701 | 685 |
| 住宅金融公庫に関する事 | 375 | 371 | 285 | 377 | 362 |
| その他 | 1,882 | 2,189 | 1,860 | 1,954 | 2,069 |
| 計 | 7,717 | 8,528 | 7,298 | 7,831 | 8,125 |

(3) 建築指導パトロール等

ア 定期パトロール

違反建築の早期発見、防止を主目的に、毎週定期的を実施している。

イ 建築物防災査察

建築物防災週間（上期9月初旬・下期3月中旬）及び6月・12月・2月に特殊建築物の防災査察を実施しており、2年度においては、店舗、病院、ホテル等延べ86件を査察し、66件を指導している。その他ビル等からの落下物防止の指導等も行っている。

ウ 一斉公開パトロール

違反建築防止週間（10月中旬）の1日間を公開による一斉パトロールの日と定めて、市内全域にわたって違反建築物の摘発、指導をしている。

2年度においては、共同住宅及び分譲住宅に重点をおき、59件を調査し、3件の違反を指導している。

(4) 違反建築物取扱件数

(平成2年度)

| 違反事項 | 違反該当法令 | 違反建築物件数 | 是正指導中のもの | 完結したもの |
|---------------------|------------------------|---------|----------|--------|
| 確認申請手続 | 法第 6条 | 11 件 | 1 件 | 10 件 |
| 構造耐力上必要な規制 | 〃 第 20条 | | | |
| 耐火又は簡耐としなければならない建築物 | 〃 第 27条 | | | |
| 居室の採光換気についての規制 | 〃 第 28条 | | | |
| 道路について | 〃 第 42条 | | | |
| 敷地と道路との関係 | 〃 第 43条 | 1 | 1 | |
| 道路内の建築制限 | 〃 第 44条 | 1 | | 1 |
| 用途地域内の建築制限 | 〃 第 48条 | | | |
| 建ぺい率 | 〃 第 53条 | 1 | | 1 |
| 建築物の各部分の高さの制限 | 〃 第 56条 | | | |
| 防火地域内の建築物の規制 | 〃 第 61条 | | | |
| 準防火地域内の建築物の規制 | 〃 第 62条 | 1 | | 1 |
| 内装制限 | 令第 128条の 4 〃 第 129条 | | | |
| その他 | 法第 54条 | | | |
| 計 | | 15 | 2 | 13 |

(5) 優秀建築物表彰

熊本市では、昭和55年度より市民による美しく住みよい街づくりの推進と建築水準の向上を図る一環として、企画、設計、施工が優れており、都市環境の整備に貢献していると認められる建築物について建築主や設計者、施工者を表彰するとともに銘板を贈ることとしている。(3年毎に実施)

| | | | | | | |
|----|------|-------|----|------|-------|----|
| 実績 | 55年度 | 表彰建築物 | 6件 | 61年度 | 表彰建築物 | 4件 |
| | 58年度 | 表彰建築物 | 4件 | 元年度 | 表彰建築物 | 5件 |

(6) ぱちんこ店の建築に関する指導要綱

この要綱は、快適で良好な都市環境の形成及び少年の健全な教育環境の保全を目的とし学校、児童福祉施設の敷地の周囲200メートルの区域内において「ぱちんこ店」を建築しようとするときの建築主等に対し事前の届出並びに近隣住民への事前説明等の義務について定めており昭和63年4月20日より施行している。

(7) 中高層建築物の建築に関する指導要綱

近年中高層建築物の建築が多くなりそれに伴い建築紛争も多発してきた。そこで、建築主と近隣住民とが互いの立場を理解し、それらの防止に努めるため、昭和63年10月15日から指導を行っている。

(8) 建築協定

本市では住宅地としての環境を高度に維持増進するため、建築基準法に基づく建築協定の推進に努めている。

平成2年度においては、打越台建築協定ほか9件の建築協定を認可しており、本市における協定の延べ件数も19件となっている。

(9) 建築行政協力員制度

この制度は、本市内における違反建築の防止を目的として県建築士会等関係団体の協力のもと施行したものである。

しかし、最近の建築行政に対する期待はますます複雑多岐にわたっていることから平成2年4月1日付けで、この制度を改正して違反建築の防止はもとより建築物の防災等に関する啓発活動についても協力をお願いし、併せて協力員の任期を2年に延長するとともに協力員数も30人に増員し体制の充実を図った。

3 公園緑地

都市における緑とオープンスペースは、都市の骨格の形成、市街地の無秩序な外延的拡大の防止、都市気象の緩和、良好な居住環境の形成、コミュニティの連帯感の醸成、自然とのふれあい等を通じての人間形成に資する諸効果、住民の健康の維持増進に資する効果、レクリエーション利用効果、都市防災に資する効果、自然環境、生物資源の確保、水資源涵養等の多様な機能を果たす都市の形成上必須のものであるとともに、都市生活の安全

性、快適性を確保する上での基盤となるものである。

本市は、「森の都」と語られるほど豊かな「緑」に恵まれ、清冽な湧水を誇りにしてきた。これらの保全と育成とは、次代に対する私たちの“つとめ”であり、本市の将来像のひとつである「水と緑の人間環境都市」建設のための主軸ともなっている。

公園事業については、大正13年皇太子御成婚記念事業として、水前寺運動公園を建設したことに始まり、次いで同14年、出水村合併と同時に出水神社庭園を市が借り受けて水前寺公園（現在、出水神社所有管理）とした。更に、同年二十三聯隊跡を大蔵省より借り受けて、花畑公園とし、また、花岡山の登山道路の整備を行うなどしている。

公園が都市計画公園として決定されたのは、昭和31年に鍛冶屋町公園外3カ所が最初であり、翌32年戦災復興土地区画整理地区内の花畑公園外24カ所を追加決定した。その後用地買収、区画整理事業等により、公園用地を確保し、逐次追加して、平成2年度末で公園・緑地・墓園をあわせて215カ所627.42haを都市計画決定している。

平成2年度末での本市の都市公園等の整備状況は、502カ所426.13haで、これは市民一人当たり6.82㎡の整備水準となっている。また、民有地等の借地による「まちの広場」として104カ所9.41haを供用している。

今後の公園整備計画については、都市公園等整備緊急措置法に基づく都市公園等五カ年計画によって整備をすすめてきたが、平成3年度からは、第五次五カ年計画がスタートしている。これは、第四次五カ年計画に引き続いて、

ア 公園整備の地域的アンバランスを是正し、地域に密着した児童公園、近隣公園などの基幹公園の整備を積極的にすすめること

イ 中心市街地にオープンスペースを確保するため、河川敷公園、緑地の整備を促進すること

ウ レクリエーション需要の高まりに対処して、広域公園の整備をすすめること

を基本とし、平成7年度末の住民一人当たりの都市公園等の面積を8.2㎡以上とすることを目標にしている。

公園の建設にあたっては、快適な住環境を創出するため、周辺の公共施設や景観と連携をとり「ふっと利用してみたいくなる」魅力ある公園づくりに努めている。特に、昭和30年代前半に開設された公園については、施設の老朽化が著しく、周辺環境や利用者ニーズも大幅に変化しており、これらに対応した再整備を行っている。

また、公園管理にあたっては、安全巡回、除草など日常的な維持管理の充実を図るとともに、住民参加の公園愛護会の活性化を図り、効率的な管理を行うなど、公園が、いつでも安全に、快適に利用されるよう努めている。

都市公園等の整備状況

(平 3.3.31現在)

| 種 別 | 都 市 計 画 決 定 | | | | | ② 都市計画決定していないが供用しているもの | | 供用しているもの (①+②) | | | | |
|-----------|-------------|-------------|-----------|--------------|---------|------------------------|--------------|-------------------|--------------|-----------|------|--|
| | 計 画 決 定 | | ① 供 用 | | | 供用率 | ② | | ①+② | | | |
| | 箇所数 | 面 積 | 箇所数 | 面 積 | 箇所数 | | 面 積 | 箇所数 | 面 積 | 一人当面積 | | |
| 児 童 公 園 | カ所 159 | ha 36.33 | カ所 152 | ㎡ 344,108 | % 95 | カ所 277 | ㎡ 186,536 | カ所 429 | ㎡ 530,644 | ㎡ 0.85 | | |
| 近 隣 公 園 | 20 | 35.90 | 13 | 198,533 | 55 | 1 | 21,303 | 14 | 219,836 | 0.35 | | |
| 地 区 公 園 | 4 | 19.70 | 4 | 194,689 | 99 | — | — | 4 | 194,689 | 0.31 | | |
| 総 合 公 園 | 1 | 56.30 | 1 | 526,895 | 94 | — | — | 1 | 526,895 | 0.84 | | |
| 運 動 公 園 | 3 | 87.00 | 2 | 707,300 | 81 | 1 | 30,054 | 3 | 737,354 | 1.18 | | |
| 特 殊 公 園 | 風 致 公 園 | 3 | 15.50 | 3 | 171,859 | 111 | 2 | 11,976 | 5 | 183,835 | 0.29 | |
| | 歴 史 公 園 等 | 6 | 9.00 | 6 | 74,467 | 83 | 3 | 79,054 | 9 | 153,521 | 0.25 | |
| 広 域 公 園 | 1 | 126.50 | 1 | 922,358 | 73 | — | — | 1 | 922,358 | 1.48 | | |
| 緑 地 | 15 | 216.79 | 12 | 473,318 | 22 | 21 | 140,897 | 33 | 614,215 | 0.98 | | |
| 墓 園 | 3 | 24.40 | 3 | 177,979 | 73 | — | — | 3 | 177,979 | 0.28 | | |
| 都 市 公 園 計 | 215 | 627.42 | 197 | 3,791,506 | 60 | 305 | 469,820 | 502 | 4,261,326 | 6.82 | | |
| ま ち の 広 場 | — | — | — | — | — | 104 | 94,121 | 104 | 94,121 | 0.15 | | |
| 合 計 | 215 | 627.42 | 197 | 3,791,506 | 60 | 409 | 563,941 | 606 | 4,355,447 | 6.97 | | |

(注) ・供用面積には、都市計画決定区域をこえて供用されている面積を含めている。運動公園の中には熊本市民総合運動公園(583,000㎡)を含めており、広域公園には、水前寺成趣園(61,141㎡)と体育館敷地(36,073㎡)を含めている

・人口は、平成3年4月1日の推計人口624,598人を採用している

市民一人当たり都市公園等面積の推移

| 年度 区分 種別 | 61 | | | 62 | | | 63 | | | 元 | | | 2 | | |
|----------------|-----|-------------|-----------|-----|-------------|-----------|-----|-------------|-----------|-----|-------------|-----------|-----|-------------|-----------|
| | 数 | 面 積 | 一人当面積 | 数 | 面 積 | 一人当面積 | 数 | 面 積 | 一人当面積 | 数 | 面 積 | 一人当面積 | 数 | 面 積 | 一人当面積 |
| 利用中の 児童公園 | 334 | ha 42.50 | ㎡ 0.76 | 356 | ha 43.83 | ㎡ 0.78 | 368 | ha 44.84 | ㎡ 0.79 | 386 | ha 46.54 | ㎡ 0.81 | 429 | ha 53.06 | ㎡ 0.85 |
| 利用中の 全公園 | 389 | 315.42 | 5.64 | 415 | 323.00 | 5.73 | 430 | 365.76 | 6.43 | 450 | 370.99 | 6.47 | 502 | 426.13 | 6.82 |

4 都 市 開 発

(1) 区画整理事業

本市の区画整理事業は、戦前では昭和6年に組合施行による国府第一土地区画整理、翌7年に水前寺区画整理、大江東部区画整理を施行し、これに併行して耕地整理が各所で行われたが戦後は国の方針に基づく戦災復興土地区画整理の着工を見た。

また市の東部地区においては、市施行による東部第一土地区画整理事業があり、そのほか市内各所において、住宅地開発を目的とする事業が、組合等の施行により逐次行われており、戦前戦後を通じ本市では38地区(1,454.8ha)において、計画的な市街地が造成されている。さらに、今後の施行予定地区として、西部第一地区(市施行38.4ha、平2.3.12都市計画決定)、外11地区(162ha)がある。

施行状況

(平3.4.1現在)

| 地区名 | 施行者 | 法分類 | 施行面積 ha | 認可年月日 | 減歩率 % | 公共用地率 % | 施行年度 | 総事業費 千円 |
|------|-----|-----------|------------|----------|----------|------------|----------|------------|
| 水前寺 | 県 | 条項 3~3 | 5.7 | 昭53.9.9 | 7.8 | 58.8 | 昭53~平3 | 3,232,210 |
| 南部第一 | 組合 | 3~2 | 117.0 | 55.8.11 | 28.2 | 28.9 | 平4 | 9,149,000 |
| 戸坂 | " | " | 6.9 | 60.9.20 | 35.3 | 25.3 | 平1 元 | 608,000 |
| 田井島 | " | " | 6.5 | 60.11.30 | 29.3 | 29.0 | 平1 元 | 528,000 |
| 清水亀井 | " | " | 2.7 | 平2.10.12 | 31.6 | 16.1 | 平2 ~5 | 276,000 |
| 城山大塘 | " | " | 2.7 | 2.10.12 | 31.9 | 19.9 | 平2 ~5 | 221,000 |
| 八分字 | " | " | 0.7 | 2.3.12 | 37.2 | 21.3 | 平元 ~3 | 41,700 |
| 八幡 | 共同 | 3~1 | 3.2 | 3.3.18 | 22.7 | 22.7 | 平2 ~4 | 311,000 |

完了地区名〔国府第一、水前寺(組合)、大江東部、花岡山、戦災復興、健軍第二、秋津第一、国府第二、城東、東部第一、江津第一、秋津第二、清水、江津湖団地、長溝団地、万石団地、榎団地、託麻団地、楠団地、富ヶ丘、国府第三、津ノ浦、武蔵ヶ丘、烏ヶ江、戸島南台、出水第二、出水第一、佐土原、城山上代、八王寺〕

(2) 土地利用転換計画策定事業実施地区

| | | | | | |
|----------|--------|-------------|--------|--------|-------------|
| 秋津第三地区 | 転換予定区域 | 11.0ha(策定済) | 城山上代地区 | 転換予定区域 | 11.2ha(策定済) |
| 健軍町山の神地区 | " | 13.6ha(") | 長嶺地区 | " | 20.0ha(") |
| 八王寺地区 | " | 12.3ha(") | 龍田地区 | " | 10.0ha(") |
| 託麻北地区 | " | 30.0ha(") | 小山地区 | " | 27.0ha(") |
| 島地区 | " | 19.4ha(") | 長嶺東地区 | " | 82.0ha(") |

上記地区は、農地が大部分をしめているが、市街化区域内であり、スプロール化されつつあるため、都市的土地利用と暫定的農業的土地利用との調整を図りつつ、計画的市街地の整備及び農業的経営の改善を進める農住型土地利用転換計画策定事業を行っている。このうち城山上代地区は昭和59年7月に、八王寺地区は昭和60年1月にそれぞれ土地区画整理組合が設立し、事業を実施している。また、その他の地区についても事業化に向け推進中である。

(3) 市街地再開発事業

都市における合理的かつ健全な土地の高度利用と都市機能の更新を図ることを目的とし、従前の非耐火の建築物や機能低下した建築物を除却し、共同の施設として再開発ビルを建築し、土地の高度利用を図り、併せて街路、公園等の公共施設を始めとする公共的な空間の整備により良好な市街地環境の整備を都市再開発法（昭和44年制定）に基づき推進する事業である。

本市では、市街地開発事業を促進し、土地の高度利用を図る地域として、熊本駅周辺をあげている。

（熊本駅周辺）

本市では、県都熊本の玄関口に相応しい、まちづくりを促進する必要から、平成2年10月「熊本駅周辺地域整備構想」を公表し、周辺地域で早急に整備すべき区域を市街地開発事業等の実現に向けて推進している。

また、熊本駅前広場の北側に接する春日1丁目13番街区と12番街区の1部については、熊本駅前北地区第一種市街地再開発事業が施行されており、事業完了後は熊本駅周辺のみならず、熊本市全域にわたる再開発事業促進のリーディングプロジェクトとなることが期待される。

熊本駅前北地区第一種市街地再開発事業

ア 再開発面積

0.5 ha

イ 権利者構成

| 土地所有者 | 借地権者 | 借家権者 | 計 |
|-------|------|------|-----|
| 17人 | 8人 | 12人 | 37人 |

ウ 施設及び建築物

① 設計方針

幅員36メートルの都市計画道路を前面道路とし、駅前広場に接し、北と西を市道で囲まれることとなる地区に、駅前としてシンボル性があり、地区コミュニティの中心として、コンベンション機能を充実させた文化的付加価値の高い都市型のホテル（客室数144室）を中核とする施設配置を計画

| 構 造 | 鉄 骨 鉄 筋 コ ン ク リ ー ト |
|---------|---|
| 規 模 | 地下2階、地上11階、塔屋 2B～1階：機械室、駐車場、店舗、飲食店、ホテルロビー 2階～5階：ホテル宴会場、結婚式場 6階～11階：ホテル客室 |
| 総 事 業 費 | 約84億円 |
| 施 行 期 間 | 昭和61年度～平成4年度 |

② 建ぺい率及び容積率

| 地 区 面 積 | 建 築 敷 地 面 積 | 建 築 面 積 | 建 築 延 面 積 | 建 ぺ い 率 | 容 積 率 |
|----------------------|----------------------|----------------------|-----------------------|---------|----------|
| 5,142 m ² | 2,419 m ² | 1,906 m ² | 15,887 m ² | 78.82 % | 599.49 % |

（注）容積率対象床面積（駐車場を除いた面積）＝14,502m²

優良再開発建築物整備促進事業

民間で任意に行われている旺盛な建築活動を共同事業へと転換、誘導し、市街地における優良な建築物の建設促進、環境の整備を行い併せて都市の防災性、安全性の向上を図ることを目的とし、優良再開発建築物整備促進事業制度要綱（昭和59年施行）に基づき推進する事業である。

5 河 川

(1) 河川の状況

(平3.4.1現在)

| 河川名 | 級 別 | 川 幅 | 計画高水位 | 市流路延長 | 市流域面積 | 地 点 |
|--------|---------|--------------------|--------------------|--------------------|---------------------------------|-------------------|
| 白 川 | 1 | 216.0 ^m | 7.689 ^m | 26.1 ^{km} | 13.82 ^{km²} | 城山半田町(八城橋下) |
| 坪井川 | 2 | 25.0 | 10.579 | 18.5 | 34.00 | 手取本町(既橋下) |
| 井芹川 | 2 | 31.5 | 8.315 | 7.0 | 15.00 | 横手町(四方池橋下) |
| 松尾川 | 普通[砂防] | [(4.0)] | — | 3.3 | 2.83 | 松尾町(皆代橋下) |
| 天明新川 | 1(準) | [(15.0)](13.4) | (4.480) | 9.4(2.45) | 13.90(5.74) | 八幡町(JR鉄橋下) |
| 加勢川 | 1 | 155.0 | 6.64 | 15.0 | 33.58 | 画図町大字下無田(中ノ瀬橋下) |
| 木部川 | 1 | 11.0 | — | 5.0 | 2.50 | 元三町(さかば橋下) |
| 緑 川 | 1 | 255.0 | 6.29 | 1.7 | 0.29 | 緑川橋の土手の堰の下 |
| 秋津川 | 1 | 49.0 | 7.326 | 3.1 | 6.00 | 秋津町(野間橋下) |
| 藻器堀川 | 1 | 6.5 | 8.33 | 8.6 | 2.80 | 水前寺公園鳥居前 |
| 保田窪放水路 | 1 | 16.8 | 24.75 | | 5.30 | 新南部町(東海大学裏) |
| 木山川 | 1 | 55.0 | 7.300 | 2.5 | 0.60 | 秋津町(間島橋下) |
| 矢形川 | 1 | 59.0 | 7.103 | 0.8 | 0.20 | 秋津町(矢形橋下) |
| 近津川 | 普通[砂防] | [(6.0)] | — | 3.3 | 1.60 | 松尾町大字近津(鹿島神社前) |
| 前 川 | (準) | 4.0(4.0) | 12.35(12.35) | 2.5(0.75) | 1.75 | 花園町(1号橋下) |
| 小山田川 | 普 通 | [(2.0)] | — | 2.5 | 2.00 | 麴川合流点 |
| 麴 川 | 2[砂防] | 10.4 | 9.303 | 3.0 | 3.10 | 島崎町(麴川1号橋下) |
| 健軍川 | 1 | 11.6 | 7.50 | 11.0 | 14.60 | 神水本町(第2湖東橋下) |
| 万石川 | 2[砂防] | 9.4 | 15.986 | 1.8 | 1.91 | 清水亀井町(清水橋下) |
| 鶯 川 | 1 | [(4.2)] | — | 1.5 | 1.58 | 東野4丁目(鶯2号橋下) |
| 荒谷川 | 普通[砂防] | [(3.5)] | — | 3.1 | 1.65 | 松尾川合流点 |
| 平 川 | 普通[砂防] | 9.0 | 6.560 | 1.5 | 1.50 | 井芹川合流点 |
| 谷尾崎川 | (準)[砂防] | [(6.3)](11.2) | 3.500 | 3.4(0.95) | 2.50 | 井芹川合流点 |
| 成道寺川 | 普 通 | [(3.8)] | — | 2.48 | 1.37 | 井芹川合流点 |
| 泥 川 | 普 通 | [(5.5)] | — | 2.35 | 2.30 | 坪井6丁目(熊本中央自動車学校前) |
| 兎谷川 | 2[砂防] | 5.0 | 19.671 | 1.65 | 1.70 | 清水町大字万石(万石2号橋下) |

(注) () は準用河川指定区域 [()] は現況幅員 [] は砂防指定区域
4 総合支所管内については現在調査中

(2) 特別排水路

市民から都市排水について問題提起が多いことから、昭和51年度に行った市域(市街化区域)の現況調査資料をもとに、都市小河川(1, 2級河川)、準用河川、都市下水路および農業用排水路以外の排水施設として、新たに「特別排水路整備事業」を推進している。

特別排水路整備事業は、現在そのまま放置できないかなり広範囲な排水不良地区を対象として昭和52年度から整備を行っているものである。

ア 対象水路 花園、託麻、帯山、坪井、上熊本、長嶺、日向崎、高江、佐土原、春日、壺川、新大江、榆木、麻生田、田井島、水前寺、田迎、(東水前寺)、渡鹿、龍田)計20本

() は整備未着手、[] は完了済を示す

イ 整備状況

(平3.3.31現在)

| 区 分 | 全 体 計 画 | 整 備 済 | 進 捗 率 |
|------------|------------|-----------|-------|
| 延 長 (m) | 40,060 | 25,429 | 63.4% |
| 事 業 費 (千円) | 10,985,884 | 5,294,984 | |

6 総 合 治 水

(1) 浸水常襲地域の軽減・解消対策

市民の生命、財産等を水害から守るため、過去の水害歴等を調査・原因分析することにより、市域の浸水頻度の高い16地区20カ所を選定し、その軽減、解消を図るため年次計画で整備を進めている。

主な事業 河道拡幅、雨水貯留浸透施設、排水機場施設等の設置

(2) 雨水流出抑制対策

浸水の主な原因は、河川、用排水路等が未整備な段階で市域の開発が急速に行われたため、保水、遊水機能が減少し、これが起因となって流出量が増大、水路が氾濫することによるものである。

このため市域における宅地等開発時の排水施設の整備及び雨水処理対策として、調整池、透水性舗装、浸透樹等の設置を指導している。

特に公共施設内の用地を利用した雨水抑制施設の設置を強く進めていくこととする。

7 下 水 道

下水道は市民が健康で快適な生活を営むための必須の生活環境施設として位置づけられるとともに、近年大きな社会問題となっている公共用水域の汚染を防止して、自然環境並びに水資源の保全を図るためのきわめて公共性の高い施設であり、本市においても事業の最重要施策のひとつとして整備促進に努力している。

本市における下水道事業は公共下水道と都市下水路であり、公共下水道については市域面積26,621haのうち市街化区域をベースとした10,708haに基本計画を策定、計画区域を蓮台寺・秋津・川尻・小島・北部の5処理区に分割整備することとし、当面の整備目標として8,334haの認可を受け整備推進中である。

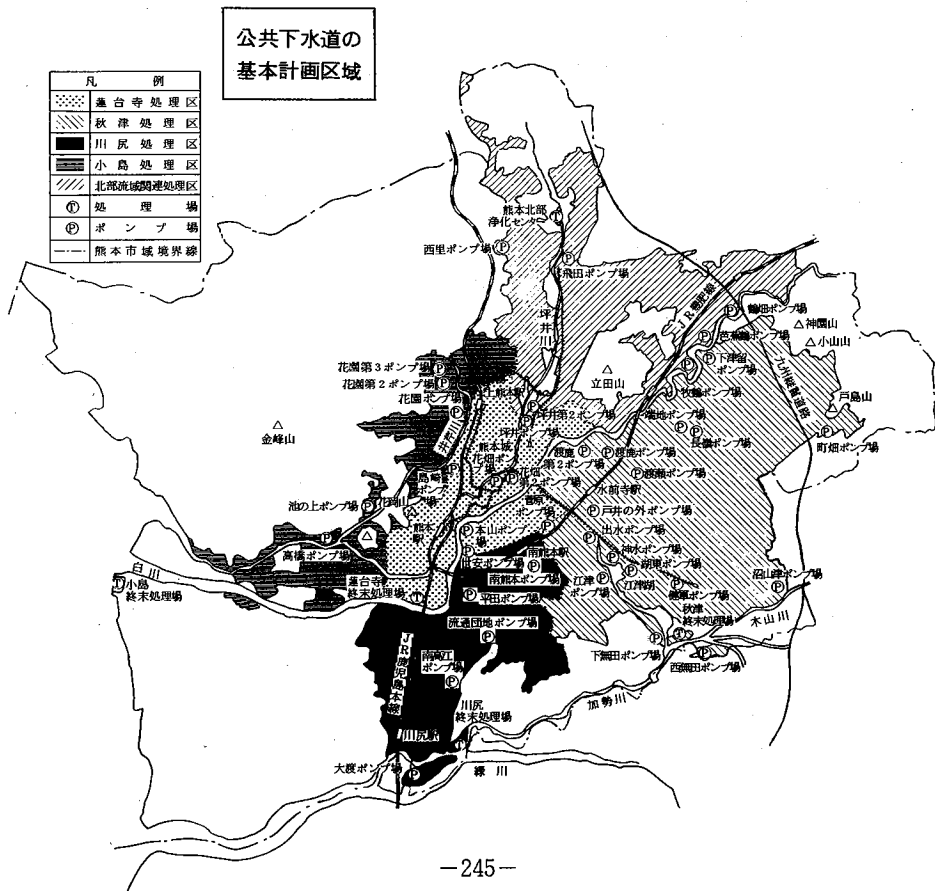
平成3年2月の熊本都市圏周辺4町との合併を機に現在、区域の拡大を含めた基本計画の見直しを行っており、平成4年度末に新しい下水道基本計画が確定される予定である。

平成3年度を初年度とする第7次5カ年計画においては、整備面積3,000ha、整備人口146,000人、布設延長580kmを予定しており、平成2年度末における普及率53.3%を5カ年計画終了時の平成7年度末77%にアップする計画である。

蓮台寺・秋津・川尻・北部の各処理区についてはすでに処理開始しており、小島処理区についても平成6年度末の処理開始を目指し処理場の建設を進めているところである。

都市下水路については、公共下水道が当面行われない区域の市街地内の雨水排除を目的として昭和33年の高橋都市下水路を始め、11カ所の整備が完了している。

現在、竜田、月出の2都市下水路を整備中である。



(1) 事業計画 事業認可年月日 昭和23年12月15日

着工年月日 昭和23年 4月 1日

完工年月日 平成13年 3月31日

排除方式 合流式、分流式

(平 3.3.31 現在)

| 区 | 分 | 基本計画 (A) | 実施済 (B) | 進捗率B/A (%) |
|--|-------------|-------------|-------------|------------|
| 総 事 業 | 処理面積(ha) | 10,708 | 4,974 | 46.5 |
| | 処理人口(人) | 705,700 | 329,000 | 46.6 |
| | 管きょ延長(m) | 2,359,818 | 1,091,255 | 46.2 |
| | 污水ポンプ場(カ所) | 49 | 22 | 44.9 |
| | 雨水 " (") | 6 | 5 | 83.3 |
| | 終末処理場 | 4 | 3 | 75.0 |
| | 事業費(千円) | 323,993,000 | 150,115,418 | 46.3 |
| | 国庫補助(") | 110,750,000 | 52,021,606 | 47.0 |
| | 県費補助(") | 0 | 0 | 0 |
| | 市費その他(") | 22,863,000 | 11,464,792 | 50.1 |
| 市 債(") | 190,380,000 | 86,629,020 | 45.5 | |
| 蓮台寺処理区 (城東 花園 城山 春竹地区) | 処理面積(ha) | 1,253 | 1,350 | 107.7 |
| | 処理人口(人) | 107,100 | 89,730 | 83.8 |
| | 管きょ延長(m) | 330,277 | 304,739 | 92.3 |
| | 中継ポンプ場(カ所) | 3 | 3 | 100 |
| | 雨水 " (") | 4 | 4 | 100 |
| 秋津処理区 (東町 健軍 水前寺 画図地区) | 処理面積(ha) | 4,135 | 2,608 | 63.1 |
| | 処理人口(人) | 280,700 | 189,400 | 67.5 |
| | 管きょ延長(m) | 870,088 | 566,394 | 65.1 |
| | 中継ポンプ場(カ所) | 17 | 14 | 82.4 |
| | 雨水 " (") | - | - | - |
| 川尻処理区 (春竹 近見地区) | 処理面積(ha) | 1,673 | 569 | 34.0 |
| | 処理人口(人) | 99,600 | 24,390 | 24.5 |
| | 管きょ延長(m) | 325,996 | 120,264 | 36.9 |
| | 中継ポンプ場(カ所) | 5 | 4 | 80.0 |
| | 雨水 " (") | 1 | 1 | 100 |
| 小島処理区 (花園 城山地区) | 処理面積(ha) | 1,367 | 12 | 0.9 |
| | 処理人口(人) | 89,900 | 580 | 0.6 |
| | 管きょ延長(m) | 246,193 | 5,761 | 2.3 |
| | 中継ポンプ場(カ所) | 5 | 0 | 0 |
| | 雨水 " (") | 1 | 0 | 0 |
| 北部流域関連処理区 (堀川 浦田 清水地区) 武蔵ヶ丘団地処理区、旧北 部町を含む | 処理面積(ha) | 2,280 | 435 | 19.1 |
| | 処理人口(人) | 128,400 | 24,900 | 19.4 |
| | 管きょ延長(m) | 587,264 | 94,097 | 16.0 |
| | 中継ポンプ場(カ所) | 19 | 1 | 5.3 |
| | 雨水 " (") | - | - | - |

(注)小島処理区の処理については暫定的に蓮台寺に於て処理

行政区域人口に対する普及率 (平 3.3.31 現在)

| 行政区域人口 | 処理人口 | 普及率 |
|----------|----------|-------|
| 617,160人 | 329,000人 | 53.3% |

(2) 下水道使用料 (昭和63年9月16日改正)
(昭和64年1月1日から施行)

| 汚水の種類 | 使用料 | | | | | |
|--|--------------|-------------------------------|--------------------------------|---------------------------------|----------------------------------|------------------------|
| | 基本料金 | 従量料金 | | | | |
| | | 第1段 | 第2段 | 第3段 | 第4段 | 第5段 |
| 一般家庭用及び営業用汚水 (公衆浴場用及び水道水以外の水の使用による一般家庭用汚水を除く) | 8㎡以下 300円 | 9㎡以上 20㎡以下 1㎡につき 40円 | 21㎡以上 50㎡以下 1㎡につき 50円 | 51㎡以上 200㎡以下 1㎡につき 60円 | 201㎡以上 500㎡以下 1㎡につき 70円 | 501㎡以上 1㎡につき 80円 |
| 公衆浴場用汚水 | 1㎡につき 5円 | | | | | |
| 水道水以外の水の使用による一般家庭用汚水 | 1世帯につき 300円 | | | | | |

(注) 1 料金は、上記料金表の基本料金と従量料金との算定額に100分の103を乗じて得た額(1円未満の端数は切り捨て)とする。(平成元年3月28日改訂、平成元年8月1日から適用)
2 公衆浴場用汚水とは、公衆浴場入浴料金の統制額の指定等に関する省令(昭和32年厚生省令第38号)に基づき熊本県知事が定める公衆浴場入浴料金の統制額の指定の適用を受けるものから排除された汚水をいう

徴収方法 水道水……水道局へ調定金額の9%で徴収委託(2年度委託料176,868,806円)
井戸水……親和水道有限会社へ収納した納入通知書1件当たり155円で徴収委託
(平成3年度より井戸水の徴収委託を廃止し、銀行納付制に変更)(2年度委託料2,457,990円)

(3) 受益者負担金 (昭和50年12月19日条例公布)
(昭和51年8月1日賦課開始)

$$\text{受益者の負担金額} = \frac{\text{末端管きょ事業費} \times \frac{1}{3.5}}{\text{負担区域総面積} \times 0.8} \times \text{賦課区域内の受益者の土地面積}$$

単位負担金額 1㎡当たり200円

徴収方法 原則として一括納付、ただし、受益者が分割納付を申し出た場合は、3年間の12回分割

(4) 水洗便所普及状況及び貸付金

| 種別 年度 | 処理可能人口 | 処理戸数 (世帯) | 水洗便所設置 戸数 | 水洗便所人口 | 普及率(%) |
|----------|---------|--------------|--------------|---------|--------|
| 61 | 257,500 | 80,256 | 75,962 | 238,962 | |
| 62 | 271,700 | 86,429 | 82,458 | 253,967 | |
| 63 | 288,700 | 92,706 | 88,143 | 269,361 | |
| 元 | 305,500 | 98,951 | 93,848 | 284,722 | |
| 2 | 321,100 | 104,686 | 99,090 | 298,301 | 92.9 |

貸付金額 くみ取り便所1カ所又は、浄化槽廃止1基
につき317,000円以内

貸付期間 30ヵ月

返還方法 無利子、30ヵ月以内の月賦均等償還

貸付条件 ○市内居住者
○返済能力のあるもの
○市税を滞納していないもの
○保証人1人

貸付金 (昭43. 1貸付開始)

| 種別 年度 | 貸付箇所数 | 金額 |
|----------|--------|-------------|
| 42~61 | 29,313 | 3,081,328千円 |
| 62 | 2,334 | 275,593 |
| 63 | 2,128 | 243,564 |
| 元 | 1,981 | 210,807 |
| 2 | 2,357 | 288,939 |
| 計 | 38,113 | 4,100,231 |

(5) 終末処理場

| 処理場名 | 種別 | 処理面積 ha | 処理人口 人 | 敷地面積 ㎡ | 処理能力水量 ㎡/日 | 処理方式 |
|-----------------|----|------------|------------------|-----------|---------------|---------|
| | | | | | | |
| 蓮台寺下水処理場 | 計画 | 1,253 | 107,100 | 93,900 | 149,300 | 標準活性汚泥法 |
| | 実績 | 1,350 | 90,310 | 93,900 | 137,400 | 〃 |
| 秋津下水処理場 | 計画 | 4,135 | 280,700 | 208,000 | 266,800 | 〃 |
| | 実績 | 2,608 | 189,400 | 120,400 | 119,200 | 〃 |
| 川尻下水処理場 | 計画 | 1,673 | 99,600 | 123,000 | 101,800 | 〃 |
| | 実績 | 569 | 24,390 | 123,000 | 12,700 | 〃 |
| 小島下水処理場 | 計画 | 1,367 | 89,900 | 115,700 | 80,800 | 〃 |
| | 実績 | 0 | 0 | 115,700 | 0 | 〃 |
| 武蔵ヶ丘団地 下水処理場 | 計画 | 63(内市分37) | 12,000(内市分6,600) | 4,000 | 3,000 | 〃 |
| | 実績 | 63(内市分37) | 8,428(内市分3,190) | 4,000 | 3,000 | 〃 |

名称 蓮台寺下水処理場
所在地 蓮台寺町920番地
建設年月日 昭39.9～平3.3(昭43.1.6運転開始)
建設費 総額 13,458,745千円

秋津下水処理場
秋津町秋田534番地
昭45.8～平3.3(昭47.12.1運転開始)
総額 20,274,486千円

名称 川尻下水処理場
所在地 元三町1230番地
建設年月日 昭56.4～平3.3(昭62.4.1運転開始)
建設費 総額 13,175,374千円

武蔵ヶ丘団地下水処理場
菊池郡菊陽町津久礼3951番地4
昭46～平3.3(昭48.4.5運転開始)
総額 220,191千円

名称 小島下水処理場
所在地 沖新町字白川尻
建設年月日 平2.4～平3.3(未供用)
建設費 総額 696,000千円

(6) 都市下水路

| 水路名 | 延長 m | 排水面積 ha | 備考 |
|-------|---------|------------|---------------|
| 高橋下水路 | 779 | 159 | 昭33～35年度 事業完了 |
| 旧井芹川 | 918 | 41 | 昭35～37 〃 |
| 春日 | 1,317 | 63 | 昭34～37 〃 |
| 秋津 | 1,463 | 85 | 昭38～41 〃 |
| 帯山 | 1,474 | 76 | 昭39～41 〃 |
| 出水 | 1,370 | 41 | 昭42～46 〃 |
| 段山 | 467 | 38 | 昭45～48 〃 |
| 新南部 | 668 | 43 | 昭46～48 〃 |
| 山ノ下 | 1,058 | 57 | 昭48～56 〃 |
| 湖東 | 983 | 77 | 昭47～56 〃 |
| 秋津 | 2,410 | 228 | 昭50～56 〃 |
| 竜田 | 830 | 95 | 昭55～平3 事業実施中 |
| 月出 | 2,000 | 81 | 昭55～平3 〃 |
| 上熊本 | 930 | 110 | 昭57～平2 事業完了 |

(7) 共同排水設備助成金

公共下水道処理区域内で管きょが布設されない私道に共同で排水設備を設置する場合、その設備費用の3分の2以内を助成するもの。

ア 条件

- 設置場所が公共ますから15m以上離れていること
- 利用可能戸数が2戸以上あり、設置後全部が水洗化するもの
- 土地所有者が設置に同意していること
- 布設された管きょの維持管理は申請者の負担で行うこと

イ 助成状況（昭和47年度助成開始）

| 年度 | 種別 | 申請件数 | 助成金額 |
|-------|----|-------|-------------------------|
| 47~60 | | 291 件 | 71,336,700 ^円 |
| 61 | | 74 | 24,885,300 |
| 62 | | 130 | 39,566,500 |
| 63 | | 111 | 39,784,200 |
| 元 | | 144 | 52,534,900 |
| 2 | | 139 | 52,841,400 |

8 市営住宅

(1) 住宅建設状況

ア 総括

| 年度 | 種別 | 1 種 | 2 種 | 特定目的 | 合計 |
|-------|----|------------------|------------------|------------------|-------------------|
| 20~61 | | 4,605 (3,650) | 4,325 (3,343) | 1,555 (1,454) | 10,485 (8,447) |
| 62 | | 145 (145) | 212 (212) | 24 (24) | 381 (381) |
| 63 | | 100 (100) | 334 (334) | 18 (18) | 452 (452) |
| 元 | | 54 (54) | 144 (144) | 16 (16) | 214 (214) |
| 2 | | 20 (20) | 84 (84) | 16 (16) | 120 (120) |
| 計 | | 4,924 (3,969) | 5,099 (4,117) | 1,629 (1,528) | 11,652 (9,614) |

(注) () の数字は管理戸数を示す

建設

イ 第1種住宅

| 年度 | 種別 | | 木 造 | | 中 層 耐 火 | | 簡 耐 平 家 | | 簡 耐 二 階 | | 計 | | 申込者 | 倍 率 (平均) |
|-------|-----|-----|-------|-------|---------|-----|------------|------------|--------------|--------------|--------|------|-----|-------------|
| | 建設 | 管理 | 建設 | 管理 | 建設 | 管理 | 建設 | 管理 | 建設 | 管理 | 建設 | 管理 | | |
| 20~61 | 873 | 149 | 2,839 | 2,836 | 610 | 398 | 283 (4) | 267 (4) | 4,605 (4) | 3,650 (4) | 38,187 | - | | |
| 62 | | | 145 | 145 | | | | | 145 | 145 | 204 | 1.40 | | |
| 63 | | | 100 | 100 | | | | | 100 | 100 | 156 | 1.56 | | |
| 元 | | | 54 | 54 | | | | | 54 | 54 | 141 | 2.61 | | |
| 2 | | | 20 | 20 | | | | | 20 | 20 | 90 | 4.73 | | |
| 計 | 873 | 149 | 3,158 | 3,155 | 610 | 398 | 283 (4) | 267 (4) | 4,924 (4) | 3,969 (4) | - | - | | |

(注) () 内は耐火二階の戸数

ウ 第2種住宅

| 年度 | 種別 | | 木 造 | | 中 層 耐 火 | | 簡 耐 平 家 | | 簡 耐 二 階 | | 計 | | 申込者 | 倍 率 (平均) |
|-------|-------|-----|-------|-------|---------|-----|---------|-----|---------|-------|--------|------|-----|-------------|
| | 建設 | 管理 | 建設 | 管理 | 建設 | 管理 | 建設 | 管理 | 建設 | 管理 | 建設 | 管理 | | |
| 20~61 | 1,262 | 474 | 2,033 | 2,033 | 720 | 526 | 310 | 310 | 4,325 | 3,343 | 23,521 | - | | |
| 62 | | | 212 | 212 | | | | | 212 | 212 | 756 | 3.57 | | |
| 63 | | | 334 | 334 | | | | | 334 | 334 | 657 | 1.97 | | |
| 元 | | | 144 | 144 | | | | | 144 | 144 | 437 | 3.03 | | |
| 2 | | | 84 | 84 | | | | | 84 | 84 | 260 | 3.13 | | |
| 計 | 1,262 | 474 | 2,807 | 2,807 | 720 | 526 | 310 | 310 | 5,099 | 4,117 | - | - | | |

エ 特定目的

| 年度 | 種別 | 木 造 | | 中 層 耐 火 | | 簡 耐 平 家 | | 簡 耐 二 階 | | 計 | |
|---------|----|-----|----|---------|----|---------|----|---------|----|-----------|--------------|
| | | 建設 | 管理 | 建設 | 管理 | 建設 | 管理 | 建設 | 管理 | 建設 | 管理 |
| 20 ~ 61 | | | | 48 | | 1,303 | | 79 | | 24 | 1,454 |
| 62 | | | | | | 2 | | | | 22 (2) | 24 (2) |
| 63 | | | | | | 18 | | | | | 18 |
| 元 | | | | | | 16 | | | | | 16 |
| 2 | | | | | | 16 | | | | | 16 |
| 計 | | | | 48 | | 1,355 | | 79 | | 46 (2) | 1,528 (2) |

(注) 改良住宅を含む
() 内は耐火二階の戸数

(2) 団地別管理戸数

(平 3.4.1現在)

ア 第1・第2種住宅

| 団地名 | 所在地 | 建設年度 | 第1種 | | | | | 小計 | 第2種 | | | | | 小計 | 総計 | 家賃 | |
|-------|-----------------------|-------|-----|-------|-----|-----|-----|-------|-----|-------|-----|-----|-------|--------|---------------|---------------|--------|
| | | | 木造 | 中層 | 簡易平 | 簡易二 | その他 | | 木造 | 中層 | 簡易平 | 簡易二 | その他 | | | 1種 | 2種 |
| 東本町 | 東本町8~10 | 49~52 | | 108 | | | | 108 | | 20 | | | | 20 | 128 | 16,500~19,000 | 17,700 |
| 出水 | 水前寺公園875~888 | 27~31 | | 114 | | 37 | 8 | 159 | | | | | | 159 | 5,600~7,600 | | |
| 菅原 | 菅原町4-5-10-1 | 32~35 | | 90 | | | | 90 | | | | | | 90 | 7,600 | | |
| 渡鹿 | 渡鹿4丁目16・17・7丁目3-1・4-1 | 30~31 | 12 | | 24 | | | 36 | | 6 | 16 | | 22 | 58 | 5,400~5,700 | 3,000 | |
| 本莊 | 本莊5丁目227-1 | 36~37 | | 48 | | | | 48 | | | | | | 48 | 8,800~8,900 | | |
| 岡子原 | 島崎5丁目23 | 53~54 | | 12 | | | | 12 | | | | | 54 | 66 | 27,500 | 19,400~20,000 | |
| 荒尾 | 島崎7丁目1483~1523 | 33 | 9 | | 16 | | | 25 | 20 | | | | 20 | 45 | 5,400~5,600 | 3,400 | |
| 石神(7) | 島崎3丁目80-1 | 29 | | | | | 16 | 16 | | | | | | 16 | 7,100 | | |
| 宮内 | 段山本町52 | 30 | | | | | | 1 | | | | | 1 | 1 | | 3,300 | |
| 花園上の原 | 花園5丁目890 | 28 | | | | | | 60 | | | | | 60 | 60 | | 3,200 | |
| 神 | 花園6丁目1049~1092 | 28~33 | 19 | | 12 | 10 | | 41 | 111 | | | | 111 | 152 | 5,300~6,300 | 3,200 | |
| 中尾 | 花園6丁目1160 | 41~42 | | | | | | | | 20 | | | 20 | 20 | | 5,100~5,600 | |
| 池田上/原 | 池田2丁目940~943 | 29 | | | | | | 35 | | | | | 35 | 35 | | 3,200 | |
| 上岩迫 | 池田2丁目1210 | 31 | 14 | | | | | 14 | 15 | | 16 | | 31 | 45 | 5,400 | 3,000~3,400 | |
| 山の下 | 池田2丁目15~37 | 32~33 | | | | | | 28 | | | | | 85 | 85 | | 3,000~3,600 | |
| 井霧の下 | 池田2丁目999~1071 | 36 | 11 | | | | | 11 | | | | | 32 | 43 | 6,100 | 3,800 | |
| 黒髪 | 黒髪4丁目362 | 28 | | | | | | 36 | | | | | 36 | 36 | | 3,200 | |
| 半田 | 城山半田町17 | 41~42 | | | | | | | | 54 | | | 54 | 54 | | 4,600~5,300 | |
| 八幡 | 八幡町510 | 51~52 | | 54 | | | | 54 | | 76 | | | 76 | 130 | 23,500 | 16,700~18,700 | |
| 笛田 | 御幸笛田町1789 | 53~54 | | | | | | | 60 | | | | 60 | 60 | | 19,400~20,000 | |
| 高橋 | 高橋町262~269 | 30 | | | | | | | 6 | | | | 6 | 6 | | 3,300 | |
| 笹山 | 笹山1丁目37 | 59 | | | | | | | | 56 | | | 56 | 56 | | 27,800 | |
| 拝聖庵 | 清水町大字万石1~29 | 29 | 15 | | | | | 15 | 50 | | | | 50 | 65 | 5,300 | 3,200 | |
| 万石 | 清水町大字万石279~325 | 32~33 | 36 | | 21 | | | 57 | | | | | 57 | 57 | 5,400~5,600 | | |
| 亀井 | 清水亀井町764 | 35 | 15 | | 20 | | | 35 | 12 | | | | 12 | 47 | 5,700 | 3,600 | |
| 高平 | 清水町大字高平391 | 38~41 | | 96 | | 78 | | 174 | | | | | 174 | 174 | 7,200~8,200 | | |
| 新地 | 清水町大字新地1917 | 37~48 | | | 194 | 24 | | 218 | | 4 | 183 | 48 | 235 | 453 | 6,100~7,400 | 4,100~9,500 | |
| 北上 | 上南部町1279 | 39~42 | | | 18 | | | 18 | 16 | | 26 | | 42 | 60 | 6,600 | 4,300~4,700 | |
| 託麻 | 西原2丁目4-1・新南部町33 | 41~43 | | 72 | 36 | 12 | | 120 | | 44 | 60 | | 104 | 224 | 6,900~9,900 | 4,900~7,000 | |
| 弓削 | 龍田町弓削591~593 | 28 | | | | | | | 6 | | | | 6 | 6 | | 3,200 | |
| 堂の前 | 龍田町上立田912-5 | 36 | | | | | | 56 | | | | | 56 | 56 | | 4,200 | |
| 桶 | 桶1丁目~3丁目 | 43~47 | | 572 | 29 | 78 | | 679 | 306 | 65 | 186 | | 557 | 1,238 | 8,500~11,300 | 6,400~9,200 | |
| 東町 | 東町2-17 | 48 | | 150 | | | | 150 | 60 | | | | 60 | 210 | 12,000 | 9,500 | |
| 武蔵ヶ丘 | 武蔵ヶ丘2丁目40 | 48 | | 80 | | | | 80 | | | | | 80 | 80 | 14,500~15,500 | | |
| 野越 | 南高江町2233 | 49~52 | | 280 | | | | 280 | 158 | | | | 158 | 438 | 19,100~23,500 | 14,600~17,700 | |
| 長嶺 | 長嶺町2178 | 50~51 | | 150 | | | | 150 | 120 | | | | 120 | 270 | 20,300 | 14,600~15,300 | |
| 琴平 | 琴平本町4 | 53 | | 30 | | | | 30 | 55 | | | | 55 | 85 | 27,800 | 20,900 | |
| 長嶺西 | 長嶺町2331 | 53 | | 60 | | | | 60 | | | | | 60 | 27,500 | | | |
| 横林 | 高江町1250-30 | 54 | | | | | | | 55 | | | | 55 | 55 | | 21,000 | |
| 栗ノ内 | 高江町1339 | 54 | | 130 | | | | 130 | 40 | | | | 40 | 170 | 28,000 | 21,000 | |
| 大窪 | 清水町大字大窪261 | 55~56 | | 60 | | | | 60 | 90 | | | | 90 | 150 | 30,000 | 22,000 | |
| 野田 | 野田町331-1 | 55~56 | | 60 | | | | 60 | 79 | | | | 79 | 139 | 30,000 | 22,000 | |
| 田迎 | 田迎町大字出仲間733 | 55~56 | | | | | | | 78 | | | | 78 | 78 | | 22,000 | |
| 尾ノ上 | 尾ノ上1丁目29-19 | 56~57 | | 55 | | | | 55 | 55 | | | | 55 | 110 | 32,000 | 24,000 | |
| 小島 | 小島下町531 | 56~57 | | 20 | | | | 20 | 40 | | | | 40 | 60 | 32,000 | 24,000 | |
| 上ノ窪 | 龍田町弓削1602 | 56~57 | | 25 | | | | 25 | 69 | | | | 69 | 94 | 32,000 | 24,000 | |
| 上ノ窪 | 上ノ窪町471 | 57 | | 56 | | | | 56 | 20 | | | | 20 | 76 | 32,000 | 24,000 | |
| 新南部 | 新南部町512 | 57 | | 15 | | | | 15 | 17 | | | | 17 | 32 | 32,000 | 24,000 | |
| 戸島 | 戸島町3173・3178 | 57~58 | | 45 | | | | 45 | 90 | | | | 90 | 135 | 34,000 | 26,000 | |
| 城南 | 南高江町2737 | 57~58 | | 15 | | | | 15 | 24 | | | | 24 | 39 | 34,000 | 26,000 | |
| 大江 | 大江4丁目15-37 | 58 | | 20 | | | | 20 | | | | | 20 | 37,000 | | | |
| 東尾ノ上 | 尾ノ上2丁目24 | 58 | | 34 | | | 4 | 38 | | | | | 38 | 37,000 | | | |
| 下南部 | 下南部町48 | 58~59 | | 105 | | | | 105 | 165 | | | | 165 | 270 | 33,400~33,700 | 25,000 | |
| 東町桜 | 東町4-5 | 59~60 | | 100 | | | | 100 | 90 | | | | 90 | 190 | 39,000~39,400 | 29,500~30,000 | |
| 佐土原 | 健軍町4175-1 | 59 | | 20 | | | | 20 | 17 | | | | 17 | 37 | 39,000 | 29,000 | |
| 日吉 | 南高江町2737 | 59 | | 50 | | | | 50 | 40 | | | | 40 | 90 | 39,000 | 29,000 | |
| 薄場 | 薄場町510 | 60~61 | | 50 | | | | 50 | 56 | | | | 56 | 106 | 36,800~37,300 | 28,000~28,500 | |
| 月出 | 健軍町2484-60 | 60~61 | | 80 | | | | 80 | 105 | | | | 105 | 185 | 39,400 | 30,000 | |
| 桜北 | 東町4-20 | 61 | | 50 | | | | 50 | | | | | 50 | 40,000 | | | |
| 灰塚 | 健軍町2184-2 | 61 | | 45 | | | | 45 | 20 | | | | 20 | 65 | 35,000 | 26,900 | |
| 池上 | 池上町524 | 61~62 | | 30 | | | | 30 | 126 | | | | 126 | 156 | 40,000 | 30,000 | |
| 桶第二 | 竜田町上立田1305-1 | 62~63 | | 40 | | | | 40 | 110 | | | | 110 | 150 | 40,000 | 30,000 | |
| 秋津 | 秋津町秋田3298-2 | 62~63 | | 60 | | | | 60 | 224 | | | | 224 | 284 | 40,000 | 30,000 | |
| 上代 | 城山上代町821 | 63 | | 30 | | | | 30 | 104 | | | | 104 | 134 | 40,000 | 30,000 | |
| 琴平第二 | 琴平2丁目3 | 63 | | 24 | | | | 24 | 40 | | | | 40 | 64 | 42,000 | 31,000 | |
| 井戸 | 花園2丁目・5丁目 | 63 | | 20 | | | | 20 | 84 | | | | 84 | 104 | 42,000 | 31,000 | |
| 奥古閑 | 奥古閑町4375 | 38 | | | | | | | 12 | | | | 12 | 12 | | 4,000 | |
| 銭塘 | 銭塘町957-1 | 38 | | 8 | | | | 8 | | | | | 8 | 6,000 | | | |
| 謀泉 | 河内町船津3190 | 30 | 10 | | | | | 10 | 10 | | | | 10 | 20 | 3,200 | 2,200 | |
| 四方寄 | 四方寄町1056-1 | 44~46 | | | 28 | | | 28 | | 23 | | | 23 | 51 | 8,000~9,000 | 7,000~8,000 | |
| 計 | | | 149 | 3,155 | 398 | 239 | 28 | 3,969 | 474 | 2,807 | 526 | 310 | 4,117 | 8,086 | | | |

建設

イ 特定目的住宅（第2種住宅）

| 団地名 | 所在地 | 建設年度 | 構造別 | | | | | 特定目的内訳 | | | | | | | 家賃 | | |
|-------|---------------------------|-------|-----|-------|-----|-----|-----|--------|-----|-----|-----|-----|-----|-------|-----|---------|--------|
| | | | 木造 | 中層 | 簡耐平 | 簡耐二 | その他 | 引揚者 | 低家賃 | 母子 | 改良 | 身障 | 老人 | 地域改善向 | | | |
| 峠 | 花園6丁目1049-1 | 28 | 18 | | | | | 18 | | | | | | | | 460 | 円 |
| 井場の下 | 池田2丁目1037 | 38 | 15 | | | | | 15 | 10 | 5 | | | | | | 1,165 | 2,330 |
| 新町 | 新町4丁目9-2 | 42 | | 24 | | | | 24 | 24 | | | | | | | 1,200 | |
| 半田 | 城山半田町17 | 41~42 | | | 32 | | | 32 | 28 | 4 | | | | | | 1,100~ | 2,600 |
| 高橋 | 高橋町220 | 25~36 | 10 | | | | | 10 | 6 | 4 | | | | | | 400~ | 1,000 |
| 新地 | 清水町大字新地1917 | 38~48 | | 46 | 31 | | | 77 | 46 | 13 | | 10 | 8 | | | 950~ | 7,800 |
| 若葉 | 若葉2丁目55 | 37~40 | | 159 | | | | 159 | | | 159 | | | | | 1,200~ | 13,200 |
| 栄 | 栄町19~21 若葉3丁目7-16・7-22 | 38~42 | | 162 | | | | 162 | | | 162 | | | | | 1,200~ | 8,000 |
| 宇留毛 | 黒髪6丁目511 | 44~45 | | 80 | | | | 80 | | | 80 | | | | | 2,200 | |
| 楠 | 楠1丁目~5丁目 | 43~46 | | 40 | 16 | 24 | | 80 | 45 | 15 | | 10 | 10 | | | 1,900~ | 5,100 |
| 川鶴 | 大江1丁目35 | 47 | | 80 | | | | 80 | | | 80 | | | | | 4,000 | |
| 尾ノ上 | 尾ノ上1丁目1944 | 48 | | 80 | | | | 80 | 20 | | 60 | | | | | 4,200 | |
| 野越 | 南高江町2233 | 49~52 | | 82 | | | | 82 | 38 | 9 | | 18 | 17 | | | 6,500~ | 14,000 |
| 本山 | 本山1丁目1-1 | 50 | | 30 | | | | 30 | | | 30 | | | | | 5,000~ | 8,000 |
| 長嶺 | 長嶺町2178 | 50~51 | | 30 | | | | 30 | 14 | 5 | | 6 | 5 | | | 7,000~ | 13,800 |
| 南熊本 | 南熊本1丁目9 | 52 | | 21 | | | | 21 | | | | | | | 21 | 8,000 | |
| 本荘東 | 本荘2丁目6 | 52 | | 61 | | | | 61 | | | | | | | 61 | 8,000 | |
| 琴平 | 琴平本町4 | 53 | | 36 | | | | 36 | 20 | 5 | | 6 | 5 | | | 10,000~ | 20,000 |
| 二本木 | 二本木4丁目1 | 53 | | 42 | | | | 42 | | | 42 | | | | | 14,000 | |
| 九品寺第1 | 九品寺5丁目10 | 54 | | 50 | | | | 50 | | | | | | | 50 | 8,000 | |
| 九品寺第2 | 九品寺5丁目14 | 54~59 | | 90 | | | | 90 | | | | | | | 90 | 8,000 | |
| 栗ノ内 | 高江町1339 | 54 | | 30 | | | | 30 | 9 | 9 | | 6 | 6 | | | 10,500~ | 21,000 |
| 野田 | 野田町331-1 | 55~56 | | 11 | | | | 11 | | 2 | | 7 | 2 | | | 22,000 | |
| 萩原 | 萩原町9 | 56~57 | | 50 | | | | 50 | | | | | | | 50 | 8,000 | |
| 上ノ窪 | 龍田町弓削1602 | 56~57 | | 25 | | | | 25 | | 9 | | 10 | 6 | | | 12,000~ | 24,000 |
| 新南部 | 新南部町512 | 57 | | 18 | | | | 18 | | 6 | | 6 | 6 | | | 24,000 | |
| 下南部 | 下南部町48 | 58 | | 18 | | | | 18 | | 5 | | 7 | 6 | | | 25,000 | |
| 佐土原 | 健軍町4175-1 | 59 | | 18 | | | | 18 | | 6 | | 6 | 6 | | | 29,000 | |
| 東町桜 | 東町4-5 | 60 | | 10 | | | | 10 | | 2 | | 3 | 5 | | | 29,500 | |
| 月出 | 健軍町2484-60 | 60 | | 10 | | | | 10 | | 2 | | 3 | 5 | | | 30,000 | |
| 薄場 | 薄場町510 | 61 | | 2 | | | 8 | 10 | | | | 4 | 6 | | | 24,500~ | 28,500 |
| 池上 | 池上町 | 61 | | | | | 14 | 14 | | 4 | | 3 | 7 | | | 26,500 | |
| 秋津 | 秋津町秋田3298-2 | 62 | | 18 | | | | 18 | | 6 | | 6 | 6 | | | 26,500 | |
| 上代 | 城山上代町821 | 63 | | 16 | | | | 16 | | 6 | | 5 | 5 | | | 30,000 | |
| 井芹 | 花園2丁目・5丁目 | 63 | | 16 | | | | 16 | | 6 | | 5 | 5 | | | 31,000 | |
| 温泉 | 河内町船津3190 | 30 | 5 | | | | | 5 | 5 | | | | | | | 2,200 | |
| 計 | | | 48 | 1,355 | 79 | 24 | 22 | 1,528 | 29 | 258 | 119 | 613 | 121 | 116 | 272 | | |

(3) 住宅使用料

ア 種別最高最低一覧

(単位 円)

| 区別 種別 | 木造 | | 中層耐火 | | 簡耐平家 | | 簡耐二階 | |
|----------|-------|-------|--------|-------|-------|-------|-------|-------|
| | 最高 | 最低 | 最高 | 最低 | 最高 | 最低 | 最高 | 最低 |
| 第1種 | 6,600 | 5,300 | 42,000 | 5,600 | 8,500 | 5,600 | 9,800 | 6,300 |
| 第2種 | 4,500 | 3,200 | 31,000 | 7,900 | 6,400 | 3,000 | 7,400 | 3,000 |
| 特定目的 | 2,330 | 400 | 31,000 | 1,200 | 3,700 | 950 | 4,600 | 2,300 |

イ 入居者の基準収入及び割増賃料

(単位 円)

| 種別 | 区分 | 基準収入 | 収入超過基準額 | 割増賃料の率 |
|-----|----|-----------------------|-----------------------|--------|
| 第1種 | | 115,000 を超え198,000 以下 | 198,000 を超え245,000 以下 | 0.2倍 |
| | | | 245,000 を超える場合 | 0.4 |
| 第2種 | | 115,000 以下 | 115,000 を超え198,000 以下 | 0.3 |
| | | | 198,000 を超え245,000 以下 | 0.5 |
| | | | 245,000 を超える場合 | 0.8 |

ウ 収納状況

(平成2年度)

| 種別 | 区分 | 調定額 | 収入済額 | 未収額 | 収納率 |
|------|----|---------------|---------------|-------------|--------|
| 第1種 | | 926,617,930円 | 901,910,970円 | 24,706,960円 | 97.33% |
| 第2種 | | 851,798,040 | 806,143,870 | 45,654,170 | 94.64 |
| 特定目的 | | 171,118,550 | 156,281,240 | 14,837,310 | 91.33 |
| 計 | | 1,949,534,520 | 1,864,336,080 | 85,198,440 | 95.63 |
| 過年度 | | 165,552,440 | 66,160,120 | 99,392,320 | 39.96 |
| 合計 | | 2,115,086,960 | 1,930,496,200 | 184,590,760 | 91.27 |

家賃の収納率向上のため61年度より徴収員4名を雇い収納率アップにつとめている。また悪質な滞納者に対しては法的措置（支払命令・明渡訴訟）をとっている

(4) 住宅かさ上げ資金貸付制度（昭52.4.22施行）

目的

水害のおそれがある住宅に居住する者に対し、その住宅のかさ上げに必要な資金を貸付け、居住の安全を図る。

貸付金及び利率

貸付金は120万円を限度とし、年利3%で償還期限は10年以内とする。

貸付状況

| 年度 | 区分 | 貸付件数 | 貸付金額 |
|----|----|------|--------|
| | | 件 | 千円 |
| 61 | | 2 | 2,400 |
| 62 | | 5 | 6,000 |
| 63 | | 15 | 17,100 |
| 元 | | 4 | 4,800 |
| 2 | | 6 | 7,200 |

9 住宅協会

名称 財団法人熊本市住宅協会

設立年月日 昭和31年7月5日

目的 住宅協会は、市内の住宅困窮者に対して必要な住宅を建設供給し、住宅不足の緩和に努め、市民生活の向上発展に貢献することを目的とする

事業 住宅及び附属厚生施設の建設並びに賃貸又は分譲住宅等の建設に必要な土地の取得、造成又は分譲市営住宅の管理に関する事務の委託
その他必要と認められる事業

役員 理事長 市長

(平3.6.1現在) 副理事長 助役、建設局長

常務理事 管理部長

理事 市議会議員 5名

都市局長、建設局付参事、総務部長、土木部長、計画部長、

開発部長、下水道部長、管理部付参事

監 事 収入役、総務局長

基 本 金 1,000千円（市出資金）

事業実施状況 賃貸住宅の管理（管理戸数192戸）、宅地分譲、市営住宅の管理委託業務を行っている。

10 道 路

(1) 市域内道路

(平3.4.1現在)

| 種 別 | 舗 装 道 | | 砂 利 道 | | 計 | | 舗 装 率 | |
|-------|-------------|-----------------------------|---------|---------------------|-------------|-----------------------------|----------|----------|
| | 延 長 | 面 積 | 延 長 | 面 積 | 延 長 | 面 積 | 延 長 | 面 積 |
| 国 道 | m 51,985 | m ² 1,299,878 | m 0 | m ² 0 | m 51,985 | m ² 1,299,878 | % 100 | % 100 |
| 国の管理 | 44,235 | 1,153,725 | 0 | 0 | 44,235 | 1,153,725 | 100 | 100 |
| 県の管理 | 7,750 | 146,153 | 0 | 0 | 7,750 | 146,153 | 100 | 100 |
| 県 道 | 252,516 | 2,435,525 | 716 | 5,872 | 253,232 | 2,441,397 | 99.72 | 99.76 |
| 主要地方道 | 61,413 | 868,277 | 0 | 0 | 61,413 | 868,277 | 100 | 100 |
| 一般県道 | 191,103 | 1,567,248 | 716 | 5,872 | 191,819 | 1,573,120 | 99.63 | 99.62 |
| 市 道 | 1,870,347 | 7,430,213 | 348,163 | 582,294 | 2,218,510 | 8,022,507 | 84.31 | 92.62 |
| 道 路 | 1,858,181 | 7,369,180 | 347,956 | 581,823 | 2,206,137 | 7,961,003 | 84.23 | 92.57 |
| 橋 梁 | 12,166 | 61,033 | 207 | 471 | 12,373 | 61,504 | 98.33 | 99.23 |

(注) 2年度末現在における認定供用開始分 面積は車道面積

(2) 市 道

ア 概 要

九州の中央部に位置する本市は、九州の交通網の中心として要衝的位置にあり、市域内の道路は、国道3号線を縦軸に、57号線を横軸として387号線、445号線並びに県道34路線が主要幹線道路として放射線状に走っている。

これらを補完して路線数8,286本、実延長2,218,510mの市道が市内を網羅している。

市道の整備状況についてみると、市域内の国道及び県道の舗装率は、ほぼ100%舗装されているが、市道についても延長率で84.31%、面積率で92.62%と舗装も進んできている。

なお、道路幅員4m以上の舗装については、ほぼ100%完成しており、今後は新規認定の市道及び生活道路などを含む4m未満の道路についても積極的に整備を図っていく所存である。

また、私道等についても、昭和52年度から私道等整備補助金制度を設け、舗装、排水施設等の改良、防護柵の設置を対象に補助金を交付し、住民の生活環境整備を図っている。

イ 推 移

| 種別 年度 | 舗 装 道 | | 砂 利 道 | | 計 | | 舗 装 率 | | 側溝延長 累 計 |
|----------|----------------|-----------------------------|--------------|---------------------------|----------------|-----------------------------|------------|------------|----------------|
| | 延 長 | 面 積 | 延 長 | 面 積 | 延 長 | 面 積 | 延 長 | 面 積 | |
| 61 | m 1,417,831 | m ² 5,693,663 | m 363,053 | m ² 582,168 | m 1,780,884 | m ² 6,275,831 | % 79.61 | % 90.72 | m 1,448,767 |
| 62 | 1,433,603 | 5,744,686 | 339,278 | 549,857 | 1,772,881 | 6,294,543 | 80.86 | 91.26 | 1,488,119 |
| 63 | 1,477,842 | 5,953,056 | 334,000 | 533,250 | 1,811,842 | 6,486,306 | 81.57 | 91.78 | 1,540,008 |
| 元 | 1,500,548 | 6,036,556 | 321,570 | 512,945 | 1,822,118 | 6,549,501 | 82.35 | 92.17 | 1,558,718 |
| 2 | 1,870,347 | 7,430,213 | 348,163 | 582,294 | 2,218,510 | 8,022,507 | 84.31 | 92.62 | 1,589,489 |

(注) 面積は車道面積
側溝延長は旧飽託4町分を除く延長

ウ 幅員別

(平3.4.1現在)

| 種別 \ 幅員 | 8.5 m以上 | 8.5 ~6.5 | 6.5 ~4.5 | 4.5 ~2.5 | 2.5 ~1.5 | 1.5 未満 | 計 |
|---------|-----------|-----------|-----------|-----------|----------|--------|------------|
| 延長 (m) | 148,224 | 175,401 | 685,261 | 887,211 | 237,314 | 72,727 | 2,206,138 |
| 面積 (㎡) | 1,964,821 | 1,292,195 | 3,688,713 | 3,204,647 | 475,302 | 72,443 | 10,698,121 |

(注) 面積は道路部面積 橋梁は除く

エ 市道の認定と廃止

| 区分 \ 年度 | 63 | | | 元 | | | 2 | | |
|-----------|-----|-----------------------|-----------------------|----|-----------------------|------------------------|----|-----------------------|------------------------|
| | 本数 | 延長 | 面積 | 本数 | 延長 | 面積 | 本数 | 延長 | 面積 |
| 認定 | 87 | 16,319.6 ^m | 87,987.3 [㎡] | 84 | 15,226.9 ^m | 102,874.4 [㎡] | 54 | 10,064.4 ^m | 45,780.45 [㎡] |
| 廃止 | 12 | 2,216.9 | 5,302.9 | 24 | 6,356.5 | 30,160.9 | 18 | 5,089.3 | 23,767.27 |
| 路線の 変更 | 変更前 | 10 | 2,122.8 | 6 | 1,462.8 | 7,322.5 | 7 | 1,463.0 | 6,553.5 |
| | 変更後 | | 1,266.3 | | 5,213.3 | | | 1,035.2 | |

オ 道路認定基準

道路法(昭和27年法律第180号)第8条の規定に基づき、市道として路線の認定を受けようとする道路(以下「認定対象道路」という)は、道路構造令(昭和45年政令第320号)に適合するものであるとともに、次の各号に掲げる要件を具備するもので、現在及び将来の交通量並びに経済効果を勘案のうえ、道路管理者が認めたものでなければならない。

- ① 認定対象道路は、第5号に該当する場合を除き、その一端は常に法第3条に定める道路に接し、他の一端は同法同条に定める道路または里道に接し、かつ認定対象道路が接することとなる一端の道路は、2.7 m以上の幅員を有すること
- ② 認定対象道路の幅員は、4 m以上であること。ただし認定対象道路が、開拓道路である場合においては、その幅員は、3.6 m以上であれば足りるものとする
- ③ 認定対象道路の縦断勾配は、9%以下であること。ただし地形上やむを得ないと認められる場合においては、これを12%以下とすることができる
- ④ 認定対象道路が階段道路である場合においては、その形状が緊急の際の避難用通路又は歩行者のための連絡用通路として、通行上の安全に支障がないと認められるものであること
- ⑤ 認定対象道路が袋路道路である場合においては、当該道路が次に掲げるもののいずれかに該当するものであること
 - (ア) 公園、学校その他公共施設に通ずる道路で、道路管理者がその認定の必要を認めたもの
 - (イ) 道路の延長が、70 m以上あるもので、自動車の回転広場を有し、かつ、その沿線に当該道路を利用するおおむね10戸以上の集落が存在すること

カ 私道等の整備補助(昭52.4.10 施行、平2.4.1 改正)

一般交通の用に供している私道等の整備及び補修(舗装・側溝等排水施設・防護柵工事)工事を行う者に対して補助金を交付し、もって市民の生活環境の改善を図る。

① 交付対象

ア 整備工事

- 現に一般交通の用に供していること

建設

- 幅員が2m以上あること。ただし市長が特に認めたものについてはこの限りでない
- 私道等に接する家屋の戸数が概ね3戸以上あり、かつ土地が複数の者により所有されていること。ただし、両端が公道に接続した地域内のもので、当該地域団体の費用によって整備されるもののうち、市長が特に認めるものについてはこの限りでない
- 敷地のすべての地権者の文書による承諾を得ていること
- 家屋が連たんしており、かつ、連たん後3年以上経過していること
- 経端に公共施設がある私道等については市長が特に必要と認めるもの

イ 補修工事

- 整備及び補修工事施行後10年を経過していること
- 補修工事に係る部分が各条件に該当すること
- 経端に公共施設がある私道等については市長が特に必要と認めるもの

② 補助金の額

ア 市長が定める補助基準により算出した工事費に75%(里道等その敷地が公有地であるものについては90%)を乗じて得た額

ただし、その額が250万円を超えるときは250万円とし、10万円未満のときは補助金は交付しない

イ 市長は整備及び補修工事を行う者のうち、地元労力によるコンクリート舗装工事を行う者には、補助金に代えて当該補助金の限度内において生コンクリートを支給できる

整備補助状況

| 年度 | 件数 | 側溝延長 | 舗装面積 | 防護柵 | 補助額 |
|----|----|-----------|-----------------------|--------|-----------|
| 61 | 64 | 3,012.5 m | 14,919 m ² | 49.6 m | 59,471 千円 |
| 62 | 72 | 3,092.9 | 18,836 | 41.0 | 69,867 |
| 63 | 67 | 2,102.2 | 21,134 | 98.5 | 68,988 |
| 元 | 70 | 2,535.6 | 14,126 | 0.0 | 58,751 |
| 2 | 73 | 2,729.5 | 17,211 | 20.0 | 79,258 |

キ 道路管理状況

| 業務の内容 | | 年度 | | | | |
|-------|-------------|-------------------------|-------------------------|-----------------------|-----------------------|-----------------------|
| | | 61 | 62 | 63 | 元 | 2 |
| 一般管理 | 道路境界立合 | 1,604 件 | 1,795 件 | 1,716 件 | 1,802 件 | 1,688 件 |
| | 道路境界承認 | 200 | 216 | 243 | 325 | 362 |
| | 市道の証明 | 98 | 111 | 102 | 121 | 84 |
| | 道路工事承認(24条) | 128 | 174 | 173 | 198 | 244 |
| | 公有土地許可申請 | 117 | 65 | 123 | 143 | 135 |
| | 開発行為の同意 | 97 | 137 | 179 | 186 | 174 |
| | 道路の認定廃止 | 120 | 201 | 109 | 114 | 79 |
| | 計 | 2,364 | 2,699 | 2,645 | 2,889 | 2,766 |
| 占用関係 | 占用許可申請 | 1,215 | 1,398 | 607 | 893 | 889 |
| | 占用料金の徴収 | 1,013 (134,339,834円) | 1,008 (140,662,126円) | 949 (171,761,071円) | 903 (197,673,550円) | 887 (199,825,349円) |
| | 道路掘削許可 | 3,453 | 3,481 | 3,836 | 3,539 | 3,381 |
| | 道路交通制限 | 2,965 | 2,828 | 3,326 | 3,109 | 3,210 |
| | 計 | 8,646 | 8,715 | 8,718 | 8,444 | 8,367 |