

消 防

1	概 況	307
2	火 災 統 計	308
3	救急・救助統計	310
4	消 防 広 報	311
5	予 防	311
6	緊急通信状況	314
7	消防水利状況	314
8	消 防 団	314



1 概 況

本市の自治体消防は、昭和23年3月の消防組織法施行に伴い、同年4月「熊本市消防本部」が設置され、ここに発足した。以来、市民の生命、財産を守り、安全で安心して生活できるまちづくりに貢献するため、制度や機構の変遷を経てきた。そして今日の消防は、市民に最も身近な防災機関として、その負託に応えるべく日夜活動を続けている。しかし、社会情勢の潮流は、生活ステージの中に様々な災害因子を隠棲させ、近年では、これまでに無い複雑かつ大規模な災害を発生させるに至っている。

こうした社会情勢に対処すべく消防局は、平成3年「熊本市消防近代化構想懇話会」の答申を受け、安全で災害に強い都市体質の育成を目指し、市民に対する、きめ細かな予防広報、防災意識の普及啓蒙活動を積極的に展開、広域防災センターによる自主防災活動組織の強化に一層努めるとともに、逞ましい消防を目指し、職員の資質向上のための幅広い分野の研修体制、新消防資機材の導入による活動能力の強化、執務環境の整備等、総合的な消防力の充実強化を図っている。また、一昨年来、特に救急業務における救命率の向上を図るため、救急救命士の養成、高規格救急車の整備などの救急高度化事業を推進し、市民の安全と安心の創造に努めている。

一方、明治以来の歴史を持ち地域防災の担い手である消防団は、3,522人の市民で構成され、常備消防と相互に連携し、住民の安全確保活動に献身的な努力を傾けており、より地域に密着した防災組織として重要な役割りを果たしている。

(1) 消防職員・消防車両配置状況

(平4.4.1現在)

区分 局署別	消防正監	消防副監	消防司令長	消防司令	消防司令補	消防士長	消防副士長	消防士	その他の職員	総計	車 両											その他	可搬動力カブ	可搬排煙機	高圧発泡スプリンクラー					
											ポンプ車	タンク車	普通車	梯子車	屈折梯子車	救助工作車	高発泡車	化学車	司令車	指揮車	救急車					広報査察車	救急指導車	起震車		
総計	1	3	17	23	78	161	88	230	7	608	10	13	3	2	3	1	1	3	3	3	19	14	1	1	23	97	8	4	2	
消防局	総務課	1	3	4	4	12	12	54	1	91															4	4				
	消防広報室			2	1	2	5		1	11												1	1	1	1	4				
	予防課			1	1	4	8		1	15												3			3					
	消防課			2	1	2	1		1	7															0	1				
	救急救助課			1	2	2	2			7															1	1		1		
中央消防署	通信指令課			1	3	4	8	1		17												1			1					
	計	1	3	11	12	26	36	1	54	148												5	1	1	6	13	1	1		
	本署			2	4	12	21	10	30	80									1	1	3	3			1	16		1		
	清水出張所					2	5	5	7	19		1										1			1	3				
	池田					2	4	5	7	18	1											1			1	3	1			
西消防署	楠					1	6	4	7	18	1											1			1	3	1			
	北部					1	7	1	6	15	1											1			1	3	1			
	計			2	4	18	43	25	57	150	3	4	1	1	1	1		1	1	7	3			5	28	3	1			
	本署			2	3	12	28	9	29	84	1	1	1	1	1		1	1	1	1	3			1	13	3	1	1		
	島崎出張所					1	4	5	8	18		1									1			1	3					
南消防署	南熊本					2	2	7	7	18	1											1			1	3				
	田崎					1	5	4	9	19	1	1									1			1	4					
	小島					1	5	6	7	19	1										1			1	3					
	川尻					2	4	8	5	19	1	1									1			1	4					
	計			2	3	21	56	44	74	201	5	6	1	1	1		1	1	1	8	3			8	36	3	1	1		
健康消防署	本署			2	4	10	16	11	28	72	1	2	1		1			1	1	2	3			2	14	1	1	1		
	出水出張所					1	7	3	8	19		1									1			1	3					
	託麻					2	3	4	9	18	1									1			1	3						
訓練センター			2	4	13	26	18	45	109	2	3	1		1				1	1	4	3		4	20	1	1	1			

(注) 定員611人、実員608人。(うち13人関係部局等へ出向)
() は女性消防士を再掲

消防

(2) 各種協定及び事務受託の状況

協定等の種別	協定先の市町村等	業務の種類	締結年月日
熊本県市町村消防相互応援協定	熊本県下全市町村	火災・その他の災害 (救急を除く)	昭和46年4月1日
九州自動車道における消防相互応援協定	熊本県内の九州自動車道沿線市町・消防組合	火災・救急	昭和46年6月30日
新熊本空港と熊本市の消火救難活動に関する協定	熊本空港	火災・救急	昭和46年4月1日
火災報知専用直通電話に関する協定	菊池西部地区消防組合 菊池南部消防組合 高遊原南消防組合	災害通報の転送	平成2年4月1日
	宇城広域消防組合	災害通報の転送	昭和61年1月27日
熊本県地域救急医療情報センターの管理運営に関する協定	熊本県	情報センターの管理及び運営	昭和54年12月10日
都市ガス災害対策に関する申し合わせ	西部ガス株式会社熊本支店	都市ガスに関する火災・爆発及び漏えい事故の防止及び鎮圧	昭和58年10月21日
武蔵ヶ丘地区の消防相互応援に関する覚書	菊池西部地区消防組合 菊池南部消防組合	火災	平成2年4月1日
救急救助活動に関する消防相互応援協定	熊本県下全市町村	救急救助活動	昭和61年12月5日
大規模特殊災害時における広域航空消防応援	各都道府県の市町村	調査・火災・救助・救急救助 援出揚(消防ヘリの要請)	昭和62年8月22日
海上における船舶火災の消火活動に関する業務協定	三角海上保安部	火災・海難・災害救助等	平成4年5月1日

2 火災統計

(1) 火災発生状況

(平成3年)

区分 月	出火件数	火災種別					焼損棟数	り災状況		死者	負傷者	焼損面積		損害額 (千円)
		建物	林野	車両	船舶	その他		世帯	人員			建物(m ²)	林野(a)	
1	19 (1)	18 (1)		1		20 (1)	18 (1)	56 (1)		6		303 (101)		8,013 (578)
2	20	20				25	23	56	2	5		707		12,550
3	13	10		1	2	14	13	36		3		221		3,671
4	17	16			1	20	22	57	1	3		380		7,461
5	9	7		1	1	9	9	33				130		4,467
6	7	7				7	4	11		3		49		752
7	8	7		1		13	13	35				309		7,243
8	13	10		2	1	16	14	33	1	2		227		6,165
9	20	16		3	1	17	10	25		2		113		6,487
10	20	11		4	5	12	8	27		2		159		6,074
11	22	13		7	2	19	9	31		1		134	2	5,997
12	14	13		1		22	16	44		2		815		51,002
計	182 (1)	148 (1)		21	13	194 (1)	159 (1)	444 (1)	4	29		3,547 (101)	2	119,882 (578)
2年	142 (12)	107 (9)	2 (1)	22 (1)	11 (1)	167 (13)	145 (8)	403 (34)	5 (1)	28 (1)		4,988 (598)	27 (27)	172,956 (11,902)
元	129 (13)	110 (11)		9 (1)	10 (1)	188 (17)	141 (9)	407 (25)	3 (1)	28 (1)		5,931 (788)		135,456 (18,638)
63	167 (14)	134 (12)	1	17 (1)	15 (1)	191 (16)	179 (10)	561 (29)	14	31 (3)		5,799 (582)	2	209,502 (19,031)
62	165 (25)	135 (16)		19 (7)	11 (2)	196 (23)	163 (15)	518 (56)	10 (2)	29 (5)		4,793 (1,108)		123,555 (27,699)

(注) () 内は旧受託町を再掲

(2) 原因別被害状況

(単位千円)

年 原 因		62		63		元		2		3	
		件 数	損 害 額	件 数	損 害 額	件 数	損 害 額	件 数	損 害 額	件 数	損 害 額
たばこ		15	18,534	17	15,268	14	22,436	7	16,721	9	3,787
たき火				1	13			1	1	1	250
火遊び		12	13,456	13	19,939	10	13,324	11	5,716	15	8,717
こ ん ろ	こんろ	9	10,405	5	4,479	1	4	6	4,624	8	2,753
	天ぷら油	27	7,864	28	37,319	17	8,662	20	12,221	27	9,903
放火(疑念)		19	3,906	18	4,725	15	8,432	15	13,210	25	4,527
風呂かまど		9	12,893	6	7,872	8	1,589	4	398	4	1,042
ストーブ		10	8,069	9	11,940	8	15,760	7	17,635	14	12,016
マッチ・ライター		1	3	3	10,061	1	36	3	3,519	2	623
煙突煙道				2	6,071			2	15		
電灯電話配線		3	91	4	13,928	1	55	1	114	8	1,449
電気機器		7	12,798	11	6,922	3	503	10	4,898	9	10,919
焼却火		9	1,191	9	5,507	4	8,369	10	6,392	4	86
不明		21	27,331	22	56,207	26	35,136	26	82,798	27	55,287
その他		23	7,014	19	9,251	21	21,150	19	4,694	29	8,523
合 計		165	123,555	167	209,502	129	135,456	142	172,956	182	119,882
		(25)	(27,699)	(14)	(19,031)	(13)	(18,638)	(12)	(11,902)	(1)	(578)

(注) ()内は旧受託町を再掲

3 救急・救助統計

(1) 救急活動の状況

(平成3年)

区分 月	出場 回数	事故種別										搬送人員			不搬送 件数	
		火災	自然災害	水難	交通	労働災害	運動競技	一般負傷	加害	自損行為	急病	その他	男	女		計
1	955 (68)	5			210 (13)	3	9	85 (6)	9	9	525 (39)	100 (10)	514 (36)	382 (32)	896 (68)	81 (6)
2	935	2			202	15	9	74	14	16	499	104	477	404	881	80
3	1,045				239	15	12	105	9	14	544	107	548	450	998	74
4	1,022	1			277	5	10	82	11	15	511	110	550	448	998	75
5	1,118	1			281	13	22	102	17	7	551	124	617	485	1,102	66
6	1,028	2		1	263	15	9	100	7	13	498	120	532	451	983	88
7	1,060			2	270	8	21	100	7	9	510	133	534	477	1,011	90
8	1,009	2		1	219	4	26	98	8	12	524	115	530	439	969	76
9	1,042	2	46	1	247	16	17	134	16	12	441	110	607	414	1,021	72
10	999	2			256	22	14	131	17	5	434	118	554	402	956	85
11	1,001	1			286	12	6	109	13	10	455	109	554	420	974	73
12	1,136	1		1	265	15	13	131	16	12	569	113	585	486	1,071	107
計	12,350 (68)	19	46	6	3,015 (13)	143	168	1,251 (6)	144	134	6,061 (39)	1,363 (10)	6,602 (36)	5,258 (32)	11,860 (68)	967 (6)
2年	11,659 (683)	21		4 (2)	2,923 (152)	134 (8)	162 (19)	1,063 (70)	116 (2)	127 (8)	5,821 (328)	1,288 (94)	6,414 (393)	4,804 (281)	11,218 (674)	877 (33)
元	10,938 (681)	21		5 (2)	2,844 (161)	131 (9)	142 (16)	1,092 (71)	103 (7)	122 (7)	5,182 (317)	1,296 (91)	5,995 (406)	4,469 (270)	10,464 (676)	940 (47)
63	10,722 (715)	18 (1)		8 (1)	2,705 (172)	153 (18)	158 (14)	992 (84)	124 (3)	131 (11)	5,069 (319)	1,364 (92)	5,850 (411)	4,431 (301)	10,281 (712)	821 (38)
62	10,448 (762)	19 (1)		11 (1)	2,598 (199)	113 (8)	161 (18)	1,051 (85)	115 (2)	139 (10)	4,891 (356)	1,350 (82)	5,713 (471)	4,129 (279)	9,842 (750)	907 (52)

(注) ()内は旧受託町を再掲

(2) 救助活動の状況

(平成3年)

事故種別 件数及び人員	火災	交通事故	水難事故	自然災害	機る械事に故よ	建る物事に故よ	ガ酸ス欠及事び故	爆発事故	その他	合計
救助出場件数 (件)	165	47	2		14	4			21	253
救助活動件数 (件)	70	29	1		7	3			15	125
救助人員 (人)	3	34	1		11	3			15	67

4 消防広報

(1) 広報活動状況回数

(平成3年度)

車両による 防火広報	防火班指導 (救急法、 消火訓練、 防火講話)	幼年消防ク ラブ指導 (左 同)	少年消防ク ラブ指導 (左 同)
16,978	182	644	221

(2) 広域防災センター入館状況

(平成3年度)

団 体	一 般	合 計
454団体	25,361人	1,977人
		27,338人

(3) 消防音楽隊活動状況

(平成3年)

消防関係	市 関 係	県 関 係	そ の 他	合 計
7	51	5	7	70

5 予 防

(1) 危険物製造所等

(平4.4.1現在)

製 造 所		2
貯 蔵 所	屋 内 貯 蔵 所	175
	屋 外 タ ン ク 貯 蔵 所	55
	屋 内 タ ン ク 貯 蔵 所	44
	地 下 タ ン ク 貯 蔵 所	406
	簡 易 タ ン ク 貯 蔵 所	3
	移 動 タ ン ク 貯 蔵 所	82
	屋 外 貯 蔵 所	23
	小 計	788
取 扱 所	給 油 取 扱 所	443
	販 売 取 扱 所	9
	一 般 取 扱 所	154
	み な し 移 送 取 扱 所	-
	小 計	606
総 計	1,396	

(2) 同意建物工事別件数 (消防法第7条)

種別 年度	新 築	増 築	改 築	移 転	修 繕	模 様 替 え	用途変更	計画変更	合 計
62	2,435 (180)	422 (40)	4 (2)	4 (1)	2	3	13	70	2,953 (223)
63	2,514 (156)	335 (36)	1	1		1	9 (1)	65	2,926 (193)
元	2,604 (222)	245 (28)	2	2		4	25 (3)	50	2,932 (253)
2	2,434 (232)	323 (18)	5 (4)	2		6	10	36	2,816 (254)
3	2,063	250	3	2		2	10	7	2,337

(注) () 内は旧受託町を再掲

(3) 防火対象物現況

(平4.4.1現在)

署 別 項 別		中央消防署		西消防署		健軍消防署		計		合 計
		法8条 指定 (1種 ~3種)	法17条 指定 (4種)	法8条 指定 (1種 ~3種)	法17条 指定 (4種)	法8条 指定 (1種 ~3種)	法17条 指定 (4種)	法8条 指定 (1種 ~3種)	法17条 指定 (4種)	
1	イ 劇場、映画館、演芸場	1		5		5		11		11
	ロ 公会堂、集会場	19		23	8	22	1	64	9	73
2	イ キャバレー、カフェー ナイトクラブ	1		3			2	4	2	6
	ロ 遊技場、ダンスホール	28	1	39		38	2	105	3	108
3	イ 待合、料理店	3		16	2	3	5	22	7	29
	ロ 飲食店	51	9	151	16	108	28	310	53	363
4	百貨店、マーケット 展 示	125	30	194	46	169	30	488	106	594
5	イ 旅館、ホテル等	56	26	58	52	41	25	155	103	258
	ロ 寄宿舍、共同住宅等	184	1,812	195	1,375	255	2,138	634	5,325	5,959
6	イ 病院、診療所等	108	59	105	101	90	81	303	241	544
	ロ 福祉、救護施設等	50		80	2	62	1	192	3	195
	ハ 幼稚園、養護学校	22		22		19		63		63
7	小、中、高、大学、各種学校	72	2	72		60	2	204	4	208
8	図書館、博物館	3		5		3		11		11
9	イ 蒸気、熱気浴場			35	11	2	1	37	12	49
	ロ イ以外の公衆浴場	2	15	1	11		10	3	36	39
10	停車場		1	2	2		1	2	4	6
11	神社、寺院、教会	15	17	34	21	12	12	61	50	111
12	イ 工場、作業場	25	142	67	380	24	220	116	742	858
	ロ 映画、テレビスタジオ									
13	イ 車庫、駐車場	4	10	5	41	1	21	10	72	82
	ロ 格納庫									
14	倉庫	3	135	25	447	8	345	36	927	963
15	前各号に該当しない 事業所	129	185	180	215	125	246	434	646	1,080
16	イ 複合用途	353	171	480	164	323	216	1,156	551	1,707
	ロ イ以外の複合用途	73	217	66	191	78	277	217	685	902
(16の2)	地下街									
17	重要文化財	3	2	1	2	2	1	6	5	11
18	アーケード		2		7		2		11	11
合 計		1,330	2,836	1,864	3,094	1,450	3,667	4,644	9,597	14,241

(注) 法8条指定 防火管理者を必要とする対象物(1種~3種)
 法17条指定 消防用設備等を必要とする法8条指定以外の対象物(4種)

(4) 中高層建築物の現況

(平3. 6.30現在)

階 数 防火対象物別		4	5	6	7	8	9	10	11	12	13	14	15	25	計	内 有 す る も の 階 を の	15 m 未 満	15 m 以 上 31 m 未 満	31m を 超 え る も の
1	イ 劇場、映画館、演芸場	3	2												5	1	1	4	
	ロ 公会堂、集会場	2	1												3	1	1	2	
2	イ キャバレー、カフェー ナイトクラブ	1	1												2	1		2	
	ロ 遊技場、ダンスホール	5	2	1	2	1									11	3	4	7	
3	イ 待合、料理店	1	1												2		1	1	
	ロ 飲食店	31	27	12	2	2	2	7							83	39	28	53	2
4	百貨店、マーケット 展示場	41	17	7	3	1									69	20	33	36	
5	イ 旅館、ホテル	29	14	15	17	4	2	6	3	2				1	93	25	25	63	5
	ロ 共同住宅、寄宿舎	762	604	63	59	53	32	28	26	5	4	7			1,643	28	1,279	341	23
6	イ 病院、診療所	110	42	30	14	8	3			1					208	30	99	106	3
	ロ 福祉、救護施設	5													5	1	4	1	
	ハ 幼稚園																		
7	小、中、高、大学、 各種学校	91	20	9	2	1	1								124	10	34	88	2
8	図書館、博物館	3													3			3	
9	イ 蒸気、熱気浴場	23	3	3	1	1									31	5	19	12	
	ロ イ以外の公衆浴場																		
10	停車場																		
11	神社、寺院、教会	3													3		2	1	
12	イ 工場、作業場	14	3	3	2										22	5	6	16	
	ロ 映画、テレビスタジオ																		
13	イ 車庫、駐車場	2	2	3	1										8	1	3	5	
	ロ 格納庫																		
14	倉庫	12	4												16		8	8	
15	前各号に該当しない 事業所	145	53	27	28	23	21	7		2	1	1	1		309	67	104	182	23
16	イ 複合用途	356	186	110	63	44	16	17	9	3		1			805	186	354	436	15
	ロ イ以外の複合用途	167	66	30	25	7	6	9	4	2					316	17	176	135	5
(16)2	地下街																		
17	重要文化財	1	1	1											3	3		3	
合 計		1,807	1,049	314	219	144	84	74	42	15	5	9	1	1	3,764	443	2,181	1,505	78

消防

6 緊急通信状況

(平成3年)

種別	着信								合計
	119番	警察電話	加入電話	かけつけ	自己覚知	事後聞知	その他		
火災	518	10	11	4		28	4	575	
救急	12,659	143	150	128	122		24	13,226	
その他の災害	795	17	98	12			44	966	
回線試験	22,406							22,406	
転送	371							371	
いたずら	1,857							1,857	
病院紹介	1,090		228					1,318	
その他	12,194							12,194	
着信合計	51,890	170	487	144	122	28	72	52,913	

7 消防水利状況

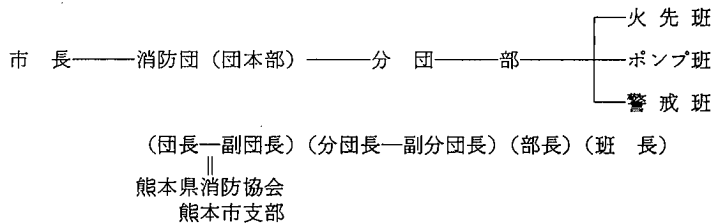
(平4.4.1現在)

種別	区域	合計	中央消防署					西消防署								健軍消防署			
			本署	清水	池田	楠	北部	本署	島崎	南熊本	田崎	小島	川尻	飽天・明河内	本署	出水	託麻		
消火栓	公設	11,108	996	477	336	715	343	493	512	771	649	655	922	298	125	1,652	848	1,316	
	私設	122	26	11	9	2		9	4	1	4	5	17			23	6	5	
防火水そう	公設	40㎡以上	322	4	8	6	15	115		14	19	6	4	13	18	36	24	16	24
		20~40㎡未満	205	2	7	3	15	35		7	14	1	12	3	28	43	16	6	13
	私設	40㎡以上	128	3	2	2	11	7		9	30	4	1	9		1	14	13	22
		20~40㎡未満	70	1	5		9	3		10	2	1	1	4		1	13	5	15
プール		138	21	4	6	10	4	7	3	7	6	8	6	9	2	29	7	9	
池、40㎡以上	泉水等	23	3	3		3	1	2	5				2				3	1	

8 消防団

(平4.4.1現在)

(1) 組織 1団 75分団 (定員) 3,830人



(2) 団員及び消防ポンプ数

(平4.4.1現在)

階級別	団長	副団長	分団長	副分団長	部長	班長	団員	計	消防ポンプ自動車	小型動力ポンプ付積載車	小型動力ポンプ
現在数	1	10	77	67	145	433	2,789	3,522	4	122	61

(3) 報酬及び費用弁償

(平4.4.1現在)

階級別	団長	副団長	分団長	副分団長	部長	班長	その他員
報酬年額(円)	59,000	47,000	35,000	29,000	22,000	21,000	20,000

区分	費用弁償額(円)
訓練出動	1回につき 2,200
研修、講習又は訓練のため本県消防学校に入校したとき	日額 4,000

(注) 水火災及び警戒出動に対しては交付金によって弁償(4年度予算額25,855千円)

