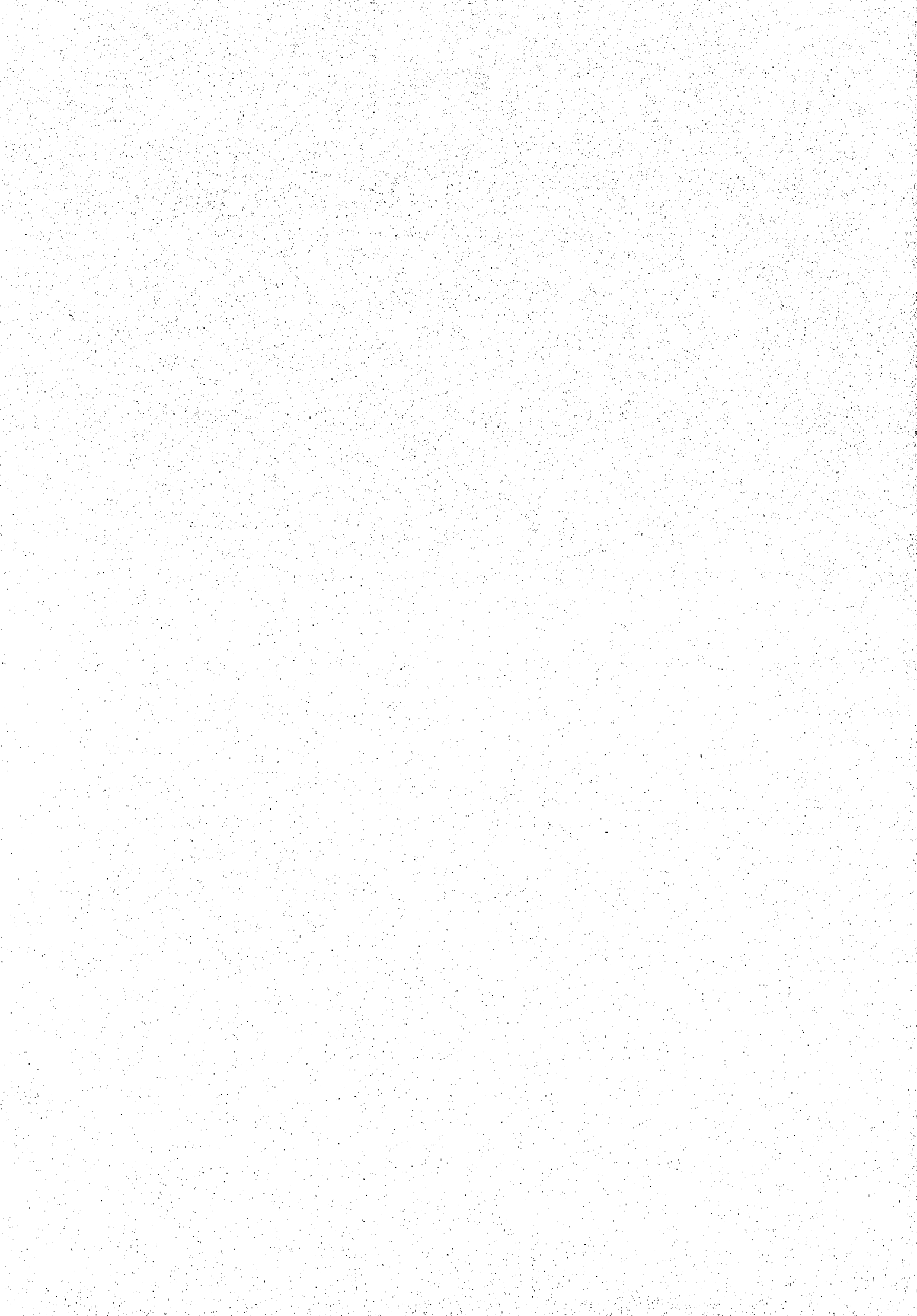


交 通

- 1 沿 革 395
- 2 軌 道 事 業 395
- 3 自 動 車 運 送 事 業 398
- 4 経 営 状 況 402
- 5 職 員 数 及 び 給 与 403
- 6 施 設 403



1 沿 革

熊本市の交通事業は、市電が大正13年8月1日、市バスが昭和2年11月23日より営業を開始し、以勢の発展とともに市内の主要交通機関として年々路線を拡大してきた。

しかし、昭和30年代後半より社会経済情勢の変化、モータリゼーションの進展等により、その地位を個別輸送機関にとって替わられ、企業の経営は悪化の一途をたどり、ワンマン化等効率化を積極的に進めたにもかかわらず経営の抜本的改革には至らず、特に市電は4つの路線を廃止せざるをえなくなった。

昭和48年から昭和62年までの15年間、国の財政再建団体の指定を受け、国及び一般会計からの援助を受けつつ経営基盤の確立を図った。

この間、2度にわたる石油ショックにより中量・大量輸送機関を見直す機運が高まり、市電は無公害・省エネルギーの交通機関として見直され、車両冷房化・軌条交換等の乗客誘致策を講じることにより一時落ち込んだ乗客も回復基調に転じた。また、バスについても、車両の冷房化や路線の再編成等の乗客サービスに努めた。

昭和63年度から自主再建へと踏み出したが、交通事業を取りまく環境は厳しく、将来にわたり安定した経営を図るため、利用者のニーズに合ったダイヤ編成や増便をはじめ、電停改良等諸施設の改善、新型車両導入、特に、リフト付きバス、超低床車両の導入等積極的に乗客誘致策に取り組んでいる。現在では日本で初めて導入した超低床電車5編成、乗降口に段差のないノンステップバス24両を配備している。また、平成14年度には、開業以来70有余年使用してきた大江の車両整備工場を上熊本に移転建設し、市電活性化のための基盤整備に努めた。平成15年度にはノンステップバス10両の追加導入を計画しており、人に優しい公共交通機関として市民に愛される市電・市バスを目指して努力を重ねているところである。

2 軌道事業（大正13年8月1日事業開始）

（1）輸送状況

事項		年度	10	11	12	13	14
年間輸送人員			10,758,669	10,868,426	10,417,936	10,366,149	10,182,149
年間走行キロ(km)			1,771,995.4	1,836,824.6	1,831,285.6	1,892,353.8	1,891,623.1
年間延使用車両(両)			12,776	13,135	13,047	13,541	13,705
利用率(%)			4.5	4.5	4.3	4.3	4.3
乗車料収入(円)			1,312,881,265	1,319,618,893	1,251,039,426	1,248,691,538	1,212,864,926
一日平均	輸送人員		29,476	29,695	28,542	28,400	27,896
	走行キロ(km)		4,854.8	5,018.6	5,017.2	5,184.5	5,182.5
	延使用車両(両)		35.0	35.9	35.7	37.1	37.5
	乗車料収入(円)		3,596,935	3,605,516	3,427,505	3,421,073	3,322,918
一日一車均	輸送人員		842.1	827.4	798.5	765.5	743.0
	走行キロ(km)		138.7	139.8	140.4	139.7	139.7
	乗車料収入(円)		102,761.5	100,465.8	95,887.1	92,215.6	88,498.0
表走速度(km/h)			14.2	14.2	14.2	14.2	14.2
在車両籍数	ボギー車(ワンマン)		38	38	36	36	36
	連接車		6	6	8	8	8

（注）乗車料収入は消費税相当分を除いて算出。

(2) 営業路線

年度	項目	路線延長 (km)	単線延長 (km)	複線延長 (km)	営業路線延長 (km)	運行系統 (系統)	停留所数			停留所間距離			
							(方所)	最長	最短	平均	最長	最短	平均
平成14年度		11.941	0.192	11.748	12.104	2	35	0.578	0.134	0.355			

(3) 系統別運輸成績

(平成14年度)

系統	区間	走行キロ	乗車 人員	収 入	費 用	差 引	キロ当たり収支			乗車 効率
							収 入	費 用	差 引	
2 号	健軍町 田崎橋 (9.2km)	1,228,928.8	6,780	1,163,365	1,329,245	△165,880	946.6	1,081.6	△135.0	29.6
3 号	健軍町 上熊本駅前 (9.4km)	662,694.3	3,402	583,823	716,789	△132,966	881.0	1,081.6	△200.6	27.9
計		1,891,623.1	10,182	1,747,188	2,046,034	△298,846	923.6	1,081.6	△158.0	29.0

(注) 乗客1人当たり料金収入

定期外 123円16銭
定期 82円98銭
全体 119円12銭

(4) 電車運行要領 (平成15年7月1日現在)

項目	連 行 区 間	営業時間	運転方法	時 刻 表 示
2 号	熊本駅前－健軍町 (8.7km) 田崎橋－健軍町 (9.2km)	6:00-0:12	ダイヤ運転	始発～7:00 20:00～最終 7:00～20:00
3 号	上熊本駅前－健軍町 (9.4km)	6:05-23:32		終日時刻表示

(5) 運 賃 (平成10年3月1日改定)

ア 普通旅客運賃

種別 制度	運 賃			団 体 旅 客 運 賃		団体旅客運賃 の 割引適用方法
	大人 (中学生以上)	小児 (小学生以下)	特 殊 運 賃	大人 (中学生以上)	小児及び特殊	
対キロ 区間制	最初の2キロまで130円、2キロを超え5キロまで150円、5キロを超え8キロまで180円、8キロを超える時は200円	12歳未満の者は大人運賃の半額、6歳未満の幼児は保護者同伴の場合に限りその1人は無料とする	身体障害者手帳の交付を受けている者及び介護人、諸施設により養護又は保護を受けている者及び付添人並びに知的障害者及び介護人で各々普通運賃の50%割引	30人以上の団体に同時に一定の停留場で乗降する場合(12歳以上の団体)	左記の団体の小学生以下の小児及び身体障害者並びに養護施設児童の団体	基準となる普通旅客運賃からその運賃の100分の10以内の額を割引した額

イ 1日乗車券運賃

種 類	運 賃	乗 車 で き る 範 囲
1日乗車券(区間指定)	大人 500円 小児250円	電車全区間及びバスの指定区間
1日乗車券(全線)	大人 1,000円 小児500円	電車及びバスの全区間

ウ 定期旅客運賃

種 別	期 間	割 引 率	摘 要	
通勤定期	1カ月	普通運賃を60倍したもののから30%割引	持参人式定期券は、当該通勤定期券を持参する者も使用できる	
大人通学運賃（中学生以上）	1カ月	普通運賃を60倍したもののから50%割引	端数売り1カ月定期券は、端数日数59日を限度として発売する。3カ月定期券は、端数日数29日を限度として販売する	
小児通学運賃（小学生）	1カ月	普通運賃を60倍したもののから75%割引		
通勤通学定期	1カ月のみ	通勤定期運賃額の2分の1と大人通学定期運賃額の合算額		
特殊割引定期	通勤	1カ月	通勤定期券の30%割引	身体障害者福祉法、知的障害者福祉法、児童福祉法の適用を受ける者及びその介護人、介添人に発行
	通学	1カ月	大人通学定期券の50%割引	
電車・バス共通定期	自動車運送事業の欄を参照			
電車・バス乗継定期				

※平成10年3月1日付運賃改定前の定期旅客運賃に103分の105を乗じて得た額。

※通勤通学定期を除く各種別の3カ月定期は、1カ月定期運賃額を3倍したもののから5%割引。

エ 回数旅客運賃

区 分	内 容
普通回数乗車券	自動車運送事業の欄を参照
通学回数乗車券	
電車・バス普通乗継回数券	
電車・バス通学乗継回数券	

オ 貸切旅客運賃

運 賃 区 間	大 人 運 賃	小 児 運 賃
1 3 0 円 区 間	9,170円	4,590円
1 5 0 円 区 間	10,500	5,300
1 8 0 円 区 間	11,930	6,010
2 0 0 円 区 間	13,350	6,730

(6) 超低床電車（LRV）の概要

営業開始	平成9年8月
車両数	2車体連接車5編成
車両製作	新潟トランス株式会社（旧新潟鐵工所）・ボンバルディアトランスポート（旧ADトランツ）
車種	4輪ボギー連接電動客車
形式	9700型
定員	76人
車長	18,550mm
車幅	2,350mm
床高	360mm（通路部分） 300mm（出入口部分）

(7) カラー広告電車

種 別	規 格 (mm) 縦×横	広 告 料 金 (消費税は含まない)	摘 要
電車 車外	広告表示面積合計 5.3㎡以内	1カ月1車 250,000円	原則としてフィルムを用い、最低1年以上変色及び剥がれ落ちない品質の物を用いること

実 績

項目	年度		
	12	13	14
収 入 (千円)	64,292	60,475	50,417

(注) 消費税相当分は除いて算出。

3 自動車運送事業

(1) 輸送状況

乗合 昭和2年11月23日事業開始
 貸切 昭和6年 5月23日事業開始
 貸切 昭和54年8月 1日事業廃止
 貸切 平成8年 7月13日事業開始

項目		年度				
		10	11	12	13	14
年間輸送人員		18,677,434	17,555,460	17,067,001	16,471,871	15,745,849
年間走行キロ(km)		7,355,230	7,288,145	7,292,100	7,236,504	7,248,432
使用車両(両)		60,664	60,074	60,347	60,180	61,406
利用率(%)		7.8	7.3	7.1	6.9	6.9
乗車料収入(円)		2,358,001,648	2,261,377,196	2,115,127,999	2,034,422,808	1,931,375,218
一日平均	輸送人員	51,171	47,966	46,759	45,128	43,139
	走行キロ(km)	20,151.3	19,913.0	19,978.4	19,826.0	19,859.0
	延使用車両(両)	166.2	164.1	165.3	164.9	168.2
	乗車料収入(円)	6,460,278	6,178,626	5,794,871	5,573,761	5,291,439
一日平均	輸送人員	307.9	292.2	282.8	273.7	256.4
	走行キロ(km)	121.2	121.3	120.8	120.2	118.0
	乗車料収入(円)	38,869.9	37,643.2	35,049.4	33,805.6	31,452.5
表定速度(km/h)		14.2	14.2	14.3	14.3	14.3
在車両籍数	ワンマン	203	202	207	203	203

(注) 乗車料収入は消費税相当分を除いて算出。
 表定速度は総所要時分から起終点の調整時分を差し引いて計算した。
 平成4年度以降、熊本城周遊バス(熊本城一帯の文化施設を周回するレトロ調バス)2両を含む。
 平成8年7月13日事業開始の貸切は、競輪入場者送迎専用限定貸切バス。

(2) 営業路線

項目		年度				
		10	11	12	13	14
免許路線(km)		182.30	189.11	188.81	189.71	187.51
営業路線(km)		177.36	187.44	187.84	179.34	180.24
休止路線(km)		0.97	1.67	0.97	10.37	7.27
停留所名称数(カ所)		432	448	450	452	453
停留所間距離	最長(km)	1.1	1.2	1.2	1.2	1.2
	最短(km)	0.1	0.1	0.1	0.1	0.1
	平均(km)	0.411	0.418	0.417	0.397	0.398
運系統数	路線(路線)	29	29	29	29	29
	系統数(系統)	153	150	151	140	141
運距系統距離	総長(km)	1,371.7	1,392.1	1,346.4	1,238.4	1,242.9
	最長(km)	19.4	19.4	19.4	19.4	19.4
	最短(km)	1.6	1.6	1.6	1.6	1.6
	平均(km)	9.0	9.3	8.9	8.8	8.8

(3) バス専用レーン

(平15.4.1現在)

区	間	距離	適用時間
		km	
専用レーン	熊本城交差点～国府交差点	上・下 5.864	ラッシュ時間帯 7:00～9:00 17:00～19:00 一部区間 6:00～23:00
	水前寺公園入口交差点～国府交差点	上 0.214	
	明午橋通り交差点～水道町交差点	上・下 1.120	
	南熊本駅前交差点～辛島町交差点	上・下 2.960	
	水前寺駅前交差点～水前寺駅通り交差点	上 0.450	
	大江渡鹿交差点～子飼橋際	上・下 1.040	
	浄行寺バス停～藤崎宮鳥居	上 0.360	
	浄行寺～明午橋通り交差点	下 0.610	
	国府交差点～水前寺公園前バス停	下 0.354	
	県庁入口交差点～水前寺公園入口交差点	上 0.390	
計		13.362	

(4) 路線別運輸成績

(平成14年度)

路線番号	路線名	走行キロ km	乗車人員 千人	収入 千円	費用 千円	差引 千円	キロ当たり収支			
							収入 円	費用 円	差引 円	
1	第1環状線	533,478	1,553	256,407	277,343	△20,936	481	520	△39	
3	池田大窪線	315,621	984	161,897	148,516	13,381	513	471	42	
4	小峯京塚線	917,981	2,723	557,243	450,463	106,780	607	491	116	
5	川尻帯山線	803,151	1,587	394,476	363,814	30,662	491	453	38	
6	島崎保田窪線	626,877	1,559	323,145	288,325	34,820	515	460	55	
8	楠城西線	792,954	1,709	370,720	369,241	1,479	468	466	2	
9	流通団地線	207,943	250	77,792	89,879	△12,087	374	432	△58	
10	野口健軍線	415,686	609	156,942	190,456	△33,514	378	458	△80	
11	御幸木部線	217,777	385	95,041	108,560	△13,519	436	498	△62	
12	花園柿原線	271,764	713	130,579	138,906	△8,327	480	511	△31	
13	川尻国道線	156,922	193	58,249	65,582	△7,333	371	418	△47	
14	画図線	273,202	539	118,179	132,921	△14,742	433	487	△54	
15	池田健軍線	野口健軍線に含む								
16	健軍長嶺線	東町団地線に含む								
18	東町団地線	137,818	146	44,199	63,777	△19,578	321	463	△142	
19	中央環状線	108,931	165	37,991	57,252	△19,261	349	526	△177	
20	昭和町線	193,507	355	82,859	92,875	△10,016	428	480	△52	
21	高平団地線	125,137	213	50,657	60,026	△9,369	405	480	△75	
22	熊本県庁線	28,453	101	16,242	16,377	△135	571	576	△5	
23	上熊本線	141,276	311	59,741	69,986	△10,245	423	495	△72	
24	長溝団地線	108,639	162	39,797	55,966	△16,169	366	515	△149	
25	上熊本車庫線	花園柿原・楠城西・池田大窪・八王寺環状・高平団地線に含む								
26	川尻県庁線	平成14年7月1日廃止(平成13年7月1日休止)								
27	本山車庫線	川尻国道線に含む								
28	八王寺環状線	287,249	496	107,754	138,848	△31,094	375	483	△108	
29	子飼渡瀬線	253,316	308	81,420	116,310	△34,890	321	459	△138	
30	熊本城周遊線	38,905	58	15,051	15,154	△103	387	390	△3	
32	渡鹿長嶺線	194,135	423	100,060	92,005	8,055	515	474	41	
33	循環バス	38,905	18	1,557	11,192	△9,635	97	696	△599	
	臨時便	11,112	32	4,645	3,402	1,243	418	306	112	
	貸切	70,525	154	65,996	35,765	30,231	936	507	429	
	合計	7,248,432	15,746	3,408,639	3,452,941	△44,302	470	476	△6	

(注) 乗客1人当たり運賃収入(貸切除く)

定期外120円81銭
定期107円43銭
全体122円66銭

交通

(5) 運賃 (平成10年3月1日改定)

ア 普通旅客運賃

種別	運賃		最低運賃		特殊運賃
	大人 (中学生以上)	小児 (小学生以下)	大人	小児	
対キロ区間制	最初の2キロまでは賃率63円、2キロを超え10キロまでは賃率31円50銭、10キロを超え20キロまでは賃率28円40銭、20キロを超えるものは賃率25円20銭として計算した額。	12歳未満の者は大人運賃の半額、6歳未満の幼児は保護者同伴の場合に限りその1人は無料とする。	130円	70円	身体障害者手帳の交付を受けている者及び介護人、諸施設により養護又は保護を受けている者及び付添人並びに知的障害者及び介護人で各々普通運賃の50%割引。

イ 1日乗車券運賃

種類	運賃		乗車できる範囲
1日乗車券 (区間指定)	大人 500円	小児250円	電車の全区間及びバスの指定区間
1日乗車券 (全線)	大人1,000円	小児500円	電車及びバスの全区間
熊本城周遊1日乗車券	大人 300円	小児150円	熊本城周遊バスの全区間

ウ 定期旅客運賃

種別	期間	割引率	適用	
通勤定期	1カ月	普通運賃を60倍したのから40%割引	持参式定期券は、当該通勤定期券を持参する者も使用できる。	
企業定期	1カ月	普通運賃を60倍したのから45%割引		
通学定期 (高校生以上)	1カ月	普通運賃を60倍したのから50%割引	端数売り1カ月定期券は、端数日数59日を限度として発売する。3カ月定期券は、端数日数29日を限度として発売する。	
通学定期 (中学生)	1カ月	普通運賃を60倍したのから50%割引		
通学定期 (小学生以下)	1カ月	通学定期 (中学生) 1カ月定期運賃を50%割引		
通勤通学定期	1カ月	全区間往復乗車となる場合は、乗車区間の大人通勤定期運賃と通学 (高校生以上) 定期運賃の合算額の50%割引、その他は75%割引		
特殊割引定期	通勤	1カ月	通勤定期券の30%割引	身体障害者福祉法、知的障害者福祉法、児童福祉法の適用を受ける者及びその介護人、介添人に発行。
		3カ月	1カ月定期運賃額を3倍したのから5%割引	
	通学	1カ月	通学 (高校生以上及び中学生) 定期券の30%割引	
電車・バス共通定期		1カ月 3カ月	電車とバス路線が平行している区間を利用するもので、電車とバスの定期運賃のうちいずれか高額となる運賃。	
電車・バス 乗継定期	通勤	普通	1カ月	乗継する停留所を起点として、電車及びバスのそれぞれの区間運賃から30円割引して算出した額を60倍して40%割引。
		企業	1カ月	乗継する停留所を起点として、電車及びバスのそれぞれの区間運賃から30円割引して算出した額を60倍して45%割引。
	通学	中学生	1カ月	乗継する停留所を起点として、電車及びバスのそれぞれの区間運賃から30円割引して算出した額を60倍して50%割引。
		高校生以上	1カ月	乗継する停留所を起点として、電車及びバスのそれぞれの区間運賃から30円割引して算出した額を60倍して50%割引。
片道定期		1カ月 3カ月	往復定期運賃から50%割引。	

※平成10年3月1日付運賃改定前の定期運賃額に103分の105を乗じて得た額。
 ※各種別の3カ月定期は、1カ月定期運賃額を3倍したのから5%割引。

エ 回数旅客運賃

種 別	発 売 額	利 用 額	適 用	備 考
普通 カード	1,000円	1,100円	乗車区間の運賃額に合わせて使用する。	市電 市営バス 九州産交交通(株) 熊本電鉄(株) } 共通
	3,000円	3,300円		
	5,000円	5,600円		
通学 カード	1,000円	1,300円	乗車区間の運賃額に合わせて使用する。学校または身体障害者福祉法、知的障害者福祉法、児童福祉法に規定する諸施設に通学(通園)する者。(身分証明証が必要)	
	3,000円	3,900円		
	5,000円	6,500円		

区 分	内 容	金 額	適 用
バス普通 乗継回数券	11枚綴	基準運賃額を10倍した額。基準運賃額は、乗降停留所間(乗降停留所が運賃区界でない場合は運賃区界停留所相互間)の運賃計算キロ程に対応する大人片道普通旅客運賃額とする。ただし、それぞれの乗降区間の大人普通旅客運賃の併算額が前記の運賃額より低額となる場合は、併算額を基準運賃額とする。	バスとバスを指定された停留所で乗継ぐ場合のみ使用できる。
バス通学 乗継回数券	13枚綴	基準運賃額を10倍した額。	
電車・バス 普通乗継回数券	11枚綴	乗継する停留所を起点として、電車及びバスのそれぞれの区間運賃から30円割引して算出した額を10倍した額。	電車とバスを指定された停留所で乗継ぐ場合のみできる。
電車・バス 通学乗継回数券	13枚綴		

オ 貸切旅客運賃(平成8年7月1日制定)

種 別	算出単位	大 型 車	中 型 車	小 型 車
時間制 旅客運賃	1時間当たり	12,200円	9,500円	8,100円
キロ制 旅客運賃	100kmまで	1km当たり 660円	1km当たり 510円	1km当たり 410円
	100km~300km	" 510円	" 390円	" 320円
	300km以上	" 400円	" 320円	" 280円

※貸切旅客運賃は、上記の表より算出した額に105パーセントを乗じて得た額とする。

(注) 競輪入場者送迎専用貸切バスの限定免許に基づく運賃。



4 経営状況

(単位 円)

事項		10	11	12	13	14
軌道事業	総収益	1,620,830,201	1,754,964,466	1,790,450,897	1,780,864,948	1,789,041,407
	乗車料収入	1,312,881,265	1,319,618,893	1,251,039,426	1,248,691,538	1,212,864,926
	その他収入	307,948,936	435,345,573	539,411,471	532,173,410	576,176,481
	総費用	1,980,332,269	1,951,062,422	2,003,968,576	2,015,695,144	2,015,695,144
	人件費	1,120,553,004	1,110,526,425	1,080,831,397	1,125,457,632	1,134,531,274
	減価償却費	257,730,571	257,583,509	258,720,769	251,126,515	220,120,249
	電力費	83,606,192	80,720,739	80,413,661	81,367,948	79,221,225
	支払利息	205,782,199	186,820,754	165,829,619	147,220,470	138,524,449
	修繕費	74,202,331	61,963,916	71,859,987	79,146,456	72,340,945
	その他	238,457,972	253,447,079	346,313,143	331,376,123	370,957,002
単年度損益	△359,502,068	△196,097,956	△213,517,679	△234,830,196	△226,653,737	
剰余金又は累積欠損金	△951,623,488	△1,147,721,444	△1,361,239,123	△1,596,069,319	△1,822,723,056	
自動車運送事業	総収益	3,494,840,598	3,620,261,614	3,547,240,122	3,562,549,662	3,408,932,845
	乗車料収入	2,358,001,648	2,261,377,196	2,115,127,999	2,034,422,808	1,931,375,218
	その他	1,136,838,950	1,358,884,418	1,432,112,123	1,528,126,854	1,477,548,627
	総費用	3,662,738,628	3,621,291,930	3,602,693,730	3,616,560,134	3,464,019,437
	人件費	2,633,840,732	2,489,038,014	2,368,176,730	2,311,576,185	2,234,137,034
	減価償却費	177,278,069	160,202,976	142,221,520	113,959,633	127,303,684
	燃料費	175,670,800	177,156,682	196,001,759	196,077,600	196,348,000
	支払利息	21,389,079	18,359,754	13,563,704	10,949,866	8,673,286
	修繕費	144,393,362	148,526,268	145,410,568	150,978,483	152,054,141
	その他	510,166,586	628,008,236	737,319,449	833,018,367	745,503,292
単年度損益	△167,898,030	△1,030,316	△55,453,608	△54,010,472	△55,086,592	
剰余金又は累積欠損金	△675,870,533	△676,900,849	△732,354,457	△786,364,929	△841,451,521	
計	総収益	5,115,670,799	5,375,226,080	5,337,691,019	5,343,414,610	5,197,974,252
	乗車料収入	3,670,882,913	3,580,996,089	3,366,167,425	3,283,114,346	3,144,240,144
	その他	1,444,787,886	1,794,229,991	1,971,523,594	2,060,300,264	2,053,725,108
	総費用	5,643,070,897	5,572,354,352	5,606,662,306	5,632,255,278	5,479,714,581
	人件費	3,754,393,736	3,599,564,439	3,449,008,127	3,437,033,817	3,368,668,308
	減価償却費	435,008,640	417,786,485	400,942,289	365,086,148	347,423,933
	電力費・燃料費	259,276,992	257,877,421	276,415,420	277,445,548	275,569,225
	支払利息	227,171,278	205,180,508	179,393,323	158,170,336	147,197,735
	修繕費	218,595,693	210,490,184	217,270,555	230,124,939	224,395,086
	その他	748,624,558	881,455,315	1,083,632,592	1,164,394,490	1,116,460,294
単年度損益	△527,400,098	△197,128,272	△268,971,287	△288,840,668	△281,740,329	
剰余金又は累積欠損金	△1,627,494,021	△1,824,622,293	△2,093,593,580	△2,382,434,248	△2,664,174,577	

(注) 消費税相当分を除いて算出。

5 職員数及び給与

(1) 部門別職員数

(平15.4.1現在)

職種別	部門別		一般管理			電車			バス			計		
	性別		男	女	計	男	女	計	男	女	計	男	女	計
特別職			1		1							1		1
事務職			17		17	15	1	16	20	1	21	52	2	54
技術職						24		24	13		13	37		37
運転士						72	1	73	198		198	270	1	271
車掌														
その他						16		16	20		20	36		36
計			18		18	127	2	129	251	1	252	396	3	399

(2) 部門別1人月平均給与額等

(平成15年4月分)

事項	部門別	一般管理	電車	バス	全体
基本給(円)		341,835	332,684	283,456	301,905
特殊勤務手当(円)			2,452	1,984	2,051
超過勤務手当(円)		16,320	88,789	45,257	58,731
その他の手当(円)		41,513	41,150	35,212	37,464
合計(円)		399,668	465,075	365,909	400,151
年齢(歳)		39歳10月	44歳1月	39歳9月	41歳2月
勤続年数(年)		15年6月	16年10月	12年4月	13年11月

(注) 特別職・再任用職員を除く(専従含む)

6 施設

項目	施設	大江庁舎 及び 大江営業所	上熊本車両工場 及び 上熊本車庫	小峯営業所	上熊本営業所	本山車庫
敷地面積		10,883㎡	7,993㎡	16,388㎡	11,062㎡	5,913㎡
建物面積		4,330㎡	2,587㎡	2,185㎡	688㎡	816㎡
開設年月日		大13.7.7	平14.10.14	昭54.3.1	昭60.7.23	昭30.8.1
配車台数		19両	35両	86両	66両	51両
施設内容		事務所 電車営業所 電車車庫	電車営業所 電車車庫 電車整備工場	バス営業所 バス車庫 バス整備工場	バス営業所 バス車庫 バス整備工場	バス車庫 バス整備工場



