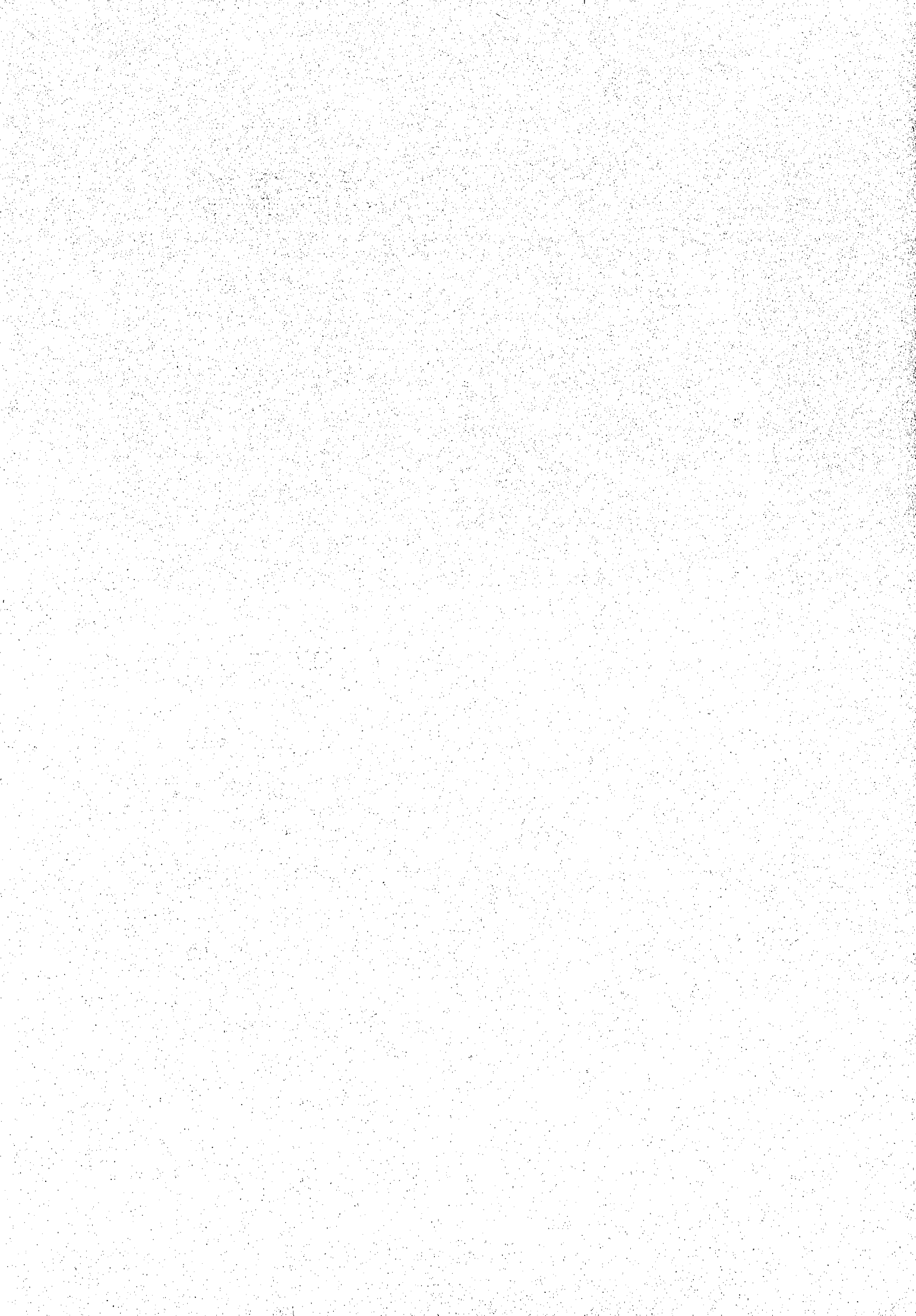


保健福祉

- 1 健やかなライフスタイルの確立 135
- 2 健康福祉サービス体制 139
- 3 生活衛生 148
- 4 子育て支援 157
- 5 高齢者への生活支援 167
- 6 障害者への生活支援 185
- 7 社会保障制度 200
- 8 市民病院 209



保 健 福 祉

生涯を通じて、心身共に健康で生きがいを持ちながら暮らしていくことは、全ての市民の願いです。

しかし、現代社会においては、心身の健康を阻害する要因が多様化する中、特に高齢化の急速な進展にともない、今後ますます医療や介護の需要が高まることが予想されています。加えて、子ども達を取り巻く社会や家族の環境が大きく変化し、子育ての困難さも増しています。

これらに対して、まず、自らの健康は自らが守ることを基本に、市民の健康づくりの指針となる「健康くまもと21」を策定し、一人ひとりの健康づくりの意識を積極的に高めるとともに、子どもの健やかな成長や、高齢者・障害者の生きがいのある暮らしを支えるため、保健、医療、福祉の総合的なサービスを身近なところで提供できる体制づくりを、民間事業者、市民ボランティアなどと連携し進めています。

1 健やかなライフスタイルの確立

近年、これまで減少していた感染症疾患の新興、再興に加え、食事・喫煙・運動不足などの生活習慣に起因する慢性疾患や精神的ストレスに起因する疾患が増加しています。

また、化学物質の蔓延によるアレルギー疾患や環境ホルモンの問題など、健康を阻害する要因は多様化複雑化しています。

今後は、長い人生を生きがいのある楽しいものとするために、自分の健康づくりの基本として、市民が日々の暮らしの中で積極的に健康づくりを実践できるような取り組みを進めなければなりません。

そこで、自分の健康は自分でつくるという健康観の普及や市民自らが健康づくりに取り組める体制づくりを進めるとともに、地域における健康づくり活動を、行政、医療機関、地域が一体となって推進しています。

(1) 健康づくり推進事業

自分の健康は自分で守るという認識のもとに、幅広く各人が日常生活において栄養・運動・休養のバランスをとることを基調とした総合的健康づくり対策の普及啓発活動を行う。また、食生活改善推進員を養成するとともにその活動母体である食生活改善推進員地区組織による健康づくりのための諸活動を支援する。

ア 健康づくりの推進 (平成14年度から内容変更あり) (単位 人)

区分 \ 年度	10	11	12	13	14
健康づくり教室	560	423	545	1,097	3,575

イ 地区組織活動の支援 (単位 回)

区分 \ 年度	10	11	12	13	14
食生活改善推進員研修会	17	17	17	17	17
すこやか食生活改善講習会	69	69	80	80	80

ウ 食生活改善推進員の養成 (単位 人)

区分 \ 年度	10	11	12	13	14
修了者	94	92	87	86	81

(2) 健康相談と情報提供事業

40歳以上の市民を対象に、医療等以外の保健事業（健康手帳の交付・健康教育・健康相談）を行っている。

老人保健（医療以外）事業の実施状況

ア 健康手帳の交付 (単位 人)

区分 \ 年度	10	11	12	13	14
医療受給資格者	6,537	6,572	6,957	6,846	4,098
医療受給資格者以外の者	7,801	7,263	8,487	9,569	9,737

イ 健康教育

区分 \ 年度	10	11	12	13	14
開催回数(回)	619	600	531(285)	503(136)	427(54)
延人員(人)	17,912	14,915	14,055(285)	12,813(317)	11,656(446)

() 個別健康教育

ウ 健康相談

区分 \ 年度	10	11	12	13	14
開催回数(回)	1,253	1,128	975	1,588	1,400
延人員(人)	19,772	16,742	15,233	16,416	12,583

(3) 各種健康診査充実事業

ア 健康診査

心臓病、脳卒中等の生活習慣病の予防対策の一環として、また、各種がんの早期発見・早期治療を進めるために各種健康診査を実施している。

(単位 人)

区分	年度	10	11	12	13	14
基本健康診査		35,529	37,709	38,126	36,856	36,237
胃がん検診		14,108	15,043	16,224	11,906	12,704
子宮がん検診	頸部検査のみ	13,695	14,386	15,487	9,573	10,064
	頸部+体部検査	423	371	475	534	1,004
乳がん検診		12,091	13,102	12,831	8,960	9,099
肺がん検診	読影のみ	28,323	29,979	34,460	34,080	32,510
	読影+喀痰	2,639	2,347	2,529	2,075	2,072
大腸がん検診		14,012	14,774	15,415	12,412	13,323
肝臓がん検診		3,887	3,982	3,947	3,263	※2,169
在宅寝たきり者歯科健診		280	232	199	54	27

(注) がん検診については、平成13年度より検診料の一部負担を導入
※は肝炎ウイルス検査

イ 女性健康診査事業

健康診査を受ける機会の少ない18歳～39歳の女性を対象に生活習慣病、骨粗鬆症等の健康診査を実施している。

(単位 人)

区分	年度	10	11	12	13	14
受診者		1,647	1,607	1,932	1,511	1,862

(4) 結核対策事業

ア 健康診断

(単位 人)

区分	年度	10	11	12	13	14
結核一般住民検診		34,308	36,134	40,088	39,382	37,786
ツベルクリン反応検査(乳幼児)		7,239	7,395	6,920	7,248	6,977
B C G 接種(乳幼児)		7,020	7,170	6,701	7,030	6,762
管理検診		123	146	126	164	161
接触者検診		1,970	2,209	1,648	2,197	2,509

イ 患者管理

(単位 人)

区分	年度	10	11	12	13	14
結核患者登録数		344	365	360	341	326
新登録患者数		130	154	142	150	119
結核患者訪問指導		219	222	220	228	192
命令入所患者数		24	29	23	19	17

(5) 感染症対策事業

エイズ相談及びHIV抗体検査

市民の間に広がるエイズ不安を解消するため、市民が容易にエイズ相談及びHIV抗体検査を受けることができるよう保健所・保健福祉センターにおいて実施している。

エイズ相談・HIV抗体検査の推移

(単位 件)

区分	年度	10	11	12	13	14
相 談		547	540	709	795	673
検 査		400	430	485	642	521

(6) 予防接種事業

予防接種の状況

(単位 件)

区分	年度	10	11	12	13	14
三 種 混 合		25,839	26,383	26,108	27,074	26,422
二 種 混 合		3,741	3,788	5,052	3,949	3,643
急 性 灰 白 髄 炎		13,089	13,682	12,634	13,203	12,810
インフルエンザ		29,047	32,557	52,892	40,515	43,928
日 本 脳 炎		22,354	23,758	28,215	30,608	33,669
風 し ん		7,078	7,513	7,712	8,002	6,435
麻 し ん		5,911	6,216	7,358	7,130	6,643

2 健康福祉サービス体制

近年、より身近な地域において、きめ細かな保健福祉サービスを求める市民ニーズが高まっているとともに、市民の自主的な健康づくり活動の拠点となる施設整備や高度医療機関の充実が必要となっています。

これらの課題に対し、本市では、市民の多様なニーズに対応できるように、保健福祉センターを中心とした地域におけるサービス体制の充実に努めています。

(1) 保健福祉センター

名称 区分	本 庁	熊本市保健所	中央保健福祉センター	東保健福祉センター	西保健福祉センター	南保健福祉センター	北保健福祉センター
所在地		九品寺1丁目13番16号		錦ヶ丘1番1号	新町2丁目4番27号	平成1丁目10番8号	清水本町16番10号
敷地面積		3,246.54㎡		1,689.7㎡	1,759.64㎡	2,994.00㎡	3,351.87㎡
建物面積		延2,085.74㎡		延1,753.86㎡	延2,798.81㎡	延1,349.99㎡	延1,315.95㎡
開設年月日		昭和24年5月16日・平成11年4月1日		昭和54年7月1日	昭和35年12月1日	平成元年9月1日	昭和57年7月1日
改築年月日		昭和41年10月3日		(昭和59年3月31日増築)	昭和61年12月13日		(平成元年3月10日増築)
建設費		80,400千円		261,779千円	645,936千円	361,248千円	291,269千円
構造		鉄筋コンクリート3階建		鉄筋コンクリート2階建	鉄筋コンクリート地下1階地上3階建	鉄筋コンクリート2階建	鉄筋コンクリート2階建
類型		UI		—	—	—	—
医師	3人	2人	1人(併任)	1人	1人	1人	1人
保健師	11人	4人	16人	18人	16人	17人	16人
管内世帯数	—	—	60,499世帯	62,653世帯	50,199世帯	38,587世帯	48,698世帯
管内人口	—	—	131,630人	167,874人	125,338人	110,729人	126,552人

(注) 1 医師、保健師数は平成15年5月1日現在
2 管内世帯数・人口は、平成12年国勢調査に基づく

(2) 保健福祉情報ネットワーク整備事業

多様な市民の保健福祉ニーズに対応するため、情報システムのネットワーク化を推進します。ワンストップサービス等の実施により、総合的・迅速的な対応が可能となります。また、保健福祉センターの相談窓口機能の向上を目指しています。

- ・保健福祉総合情報システムの構築

(3) 救急医療制度

急病患者に対し、迅速かつ適切な医療を確保するための体制を逐次整備拡充しながら、市民の救急医療ニーズに対応できるように努めている。

ア 救急医療体制整備の経緯

- 昭和51年12月 年末年始救急医療開始
(在宅当番医制度による。内科等9診療科目、20医療機関)
- 昭和52年 7月 熊本保健所内に休日夜間診療及び電話相談所を設置
休日昼間の在宅当番医制による診療業務開始

昭和53年	病院群輪番制による二次救急医療業務開始
昭和56年11月	熊本市医師会（休日夜間急患センター）に一次救急医療業務を委託（小児科・内科） 熊本市薬剤師会に休日夜間の救急調剤業務を委託
昭和57年 4月	休日夜間に加え土曜日夜間の一次救急業務開始
昭和58年 4月	休日夜間急患センターの診療を毎夜間に拡充（小児科・内科・外科）
昭和63年 4月	休日昼間の一次救急業務を開始
平成 2年 4月	熊本赤十字病院に東部地区の休日夜間一次救急医療業務を委託
平成14年 8月	熊本市救急災害医療協議会設置 (熊本市救急医療協議会、熊本市災害医療対策連絡会議の合併)

イ 一次救急医療業務

① 休日夜間急患センター

・熊本市医師会熊本地域医療センター

診療科目 小児科・内科・外科

診療時間 毎夜間（午後6時から翌朝午前8時まで）、休日昼間（午前8時から午後6時まで）

・休日準夜間診療所（熊本赤十字病院）

診療科目 小児科・内科・外科・整形外科

診療時間 休日夜間（午後6時から翌朝午前0時まで）

② 在宅当番医制（熊本市医師会委託）

診療科目 内科(4)、小児科(1)、外科(3)、整形外科(1)、眼科(1)、耳鼻咽喉科(1)、産婦人科(1)

() 内は、1日当り実施医療機関数

③ 救急調剤（熊本市薬剤師会委託）

くまもと中央薬局で、平日夜間（午後6時から翌朝午前0時まで）及び休日（午前0時から翌朝午前0時まで）

救急調剤業務実施

④ 休日夜間歯科診療業務（熊本市歯科医師会委託）

在宅当番医制により、休日夜間（午後6時から翌朝午前0時まで）の歯科救急診療業務実施

⑤ 一次救急医療業務実績

区分		年度					
		10	11	12	13	14	
休日夜間急患センター	地域医療センター	小児科(人)	17,305	16,316	17,761	19,961	21,363
		内科(人)	10,390	9,942	10,915	12,027	12,556
		外科(人)	2,975	2,760	3,154	3,505	3,095
		計(人)	30,670	29,018	31,830	35,493	37,014
	二次医療搬送(再掲)	1,253	1,181	1,321	1,482	1,523	
熊本赤十字病院	患者総数(人)	2,617	2,948	2,964	3,743	4,023	
在宅当番医制(人)		24,792	24,821	24,480	27,328	29,110	
(実施医療機関延数)		(766)	(780)	(777)	(786)	(782)	
救急調剤(件)		20,304	19,086	19,293	22,161	23,711	
休日夜間歯科診療(人)		5	241	320	251	248	
委託料(千円)		161,475	171,901	164,890	165,198	174,367	

ウ 二次救急業務一病院群輪番制（非公表）

休日昼間（午前8時から午後6時まで）及び毎夜間（午後6時から翌朝午前8時まで）の重症患者の診療業務を5病院（熊本市医師会熊本地域医療センター、熊本赤十字病院、済生会熊本病院、熊本市市民病院、国立熊本病院）の輪番制により実施

エ 年末年始診療業務

開設期間12月30日（午前0時）から翌年1月4日（午前8時）まで

① 一次診療

・熊本市医師会

熊本市医師会休日夜間急患センター（熊本地域医療センター内）

診療科目 小児科・内科・外科

公表在宅医

一日当たり 内科5、外科4、産婦人科1、小児科2～3、耳鼻咽喉科1、眼科1、計14～15医療機関

非公表在宅医

一日当たり 精神科1、計1医療機関

・熊本市薬剤師会

くまもと中央薬局で救急調剤

・熊本市歯科医師会

一日当たり 開業歯科医2、熊本県口腔保健センター1、計3カ所

② 二次診療（非公表）

国立熊本病院、済生会熊本病院、熊本赤十字病院、熊本市市民病院、熊本中央病院、熊本地域医療センターの当番制

③ 年末年始診療実績

区分		年度				
		10	11	12	13	14
診療実日数(日)		5	5	5	5	5
急患センター	小児科(人)	878	936	939	908	1,124
	内科(人)	649	572	496	544	901
	外科(人)	173	175	174	308	177
公表在宅医(人)		3,963	4,466	4,690	4,563	6,771
非公表在宅医(人)		476	179	11	6	7
救急調剤(件)		1,518	1,517	1,312	1,466	2,001
公表歯科在宅医(人)		520	540	515	455	665
二次医療機関(人)		120	207	149	181	280
委託料(千円)		24,394	24,380	25,415	25,684	25,156

(4) 地域福祉活動の推進

少子・高齢社会の進展など、福祉を取り巻く環境が著しく変化する中、子どもの健やかな成長や、高齢者・障害者の生きがいのある暮らしを支えるため、健康、医療、福祉の総合的なサービスを身近なところで提供できる体制づくりに取り組んでいる。

平成2年8月の「熊本市民長寿社会憲章」の制定をはじめ、すべての市民が安全で健やかに暮らせるまちを実現するため高齢者・障害者にやさしいまちづくり事業や、在宅福祉・地域福祉の充実を目指し、平成4年度に福祉公社を設立し、在宅福祉センターなど公的施設を整備するとともに社会福祉協議会活動の活性化を図るなど公私協働による福祉の充実を積極的に展開している。また、21世紀を担うこどもたちの健全育成の願いを込め、平成6年9月に熊本市民「こども憲章」を制定した。

ア 社会福祉審議会の設置

社会福祉に関する事項を調査審議するため、平成8年4月1日より設置した。

(審議会の構成)

・全体会

調査審議事項の諮問と諮問事項についての各専門分科会からの報告を行う。

・民生委員審査専門分科会

民生委員・児童委員の適否の審査に関する事項の調査審議を行う。

・児童福祉専門分科会

児童福祉に関する事項の調査審議を行う。

・身体障害者福祉専門分科会（身体障害者福祉専門分科会審査部会）

身体障害者福祉に関する調査審議を行う。また、審査部会においては、身体障害者手帳の交付に際し、障害の程度等に応じて疑義が生じたものについて審査を行う。

・高齢者福祉専門分科会

高齢者福祉に関する事項の調査審議を行う。

イ 社会福祉協議会活動の活性化

社会福祉協議会に創設しているいきいき市民福祉基金（地域福祉基金）に出捐し、基金運用益をボランティア活動など各種地域福祉活動の支援に充てることにしている。

ウ (財)福祉公社ヒューマンライフ

地域住民参加の登録ホームヘルパー活用等により、ニーズに柔軟に対応できるホームヘルプサービスを実施するほか、老人デイサービス事業や、在宅福祉に関する情報の提供や相談、サービスの調整など利用者のニーズに即したサービスを総合的に提供する。また、南部・東部・中央在宅福祉センターの管理運営を行っている。

エ 在宅福祉センター

名 称	熊本市南部在宅福祉センター	熊本市東部在宅福祉センター	熊本市中央在宅福祉センター
所 在 地	日吉1丁目4番15号	健軍本町31番20号	壺川2丁目3番85号
設 置 主 体	熊本市	熊本市	熊本市
運 営 主 体	福祉公社ヒューマンライフ	福祉公社ヒューマンライフ	福祉公社ヒューマンライフ
開設年月日	平成5年4月20日	平成6年5月22日	平成9年7月24日
構 造	鉄筋コンクリート造2階建	鉄筋コンクリート造平屋建	鉄筋コンクリート造平屋建
敷地面積	1,601㎡	1,394.71㎡	3,971㎡
建物面積	779.40㎡	833.87㎡(東老人福祉センター含)	950.59㎡
開館時間	9時～17時(一部22時迄)	9時～17時(一部22時迄)	9時～17時(一部22時迄)
主な設備	デイルーム 休養室 浴室 談話室 和室 多目的ホール 相談室	デイルーム 休養室 浴室 談話室 研修室 相談室	デイルーム 休養室 浴室 和室 多目的ホール 調理室 相談室

(5) 民生委員・児童委員関係事業

ア 地区別民生委員・児童委員数 (定数 1,245 人、現員 1,232 人)

(平15.1.1現在)

地区 性別	東 部	西 部	南 部	北 部	中 部	計
男	123	96	71	94	30	414
女	362	136	92	178	50	818
計	485	232	163	272	80	1,232

(主任児童委員102名を含む)

イ 民生委員・児童委員推薦制度

① 熊本市民生委員推薦準備会

熊本市民生委員推薦会の下部組織として、小学校の区域ごとに民生委員推薦準備会をおく。

民生委員推薦準備会は、民生委員・児童委員候補者の下調べを行い、熊本市民生委員推薦会にその結果を内申する。推薦準備会は、委員10人以内をもって組織する。

準備会委員は、小学校の区域内に住所を有し、市議会議員の選挙権を有する次の者の内から推薦会委員長が委嘱する。

- 校区社協代表・校区婦人会代表・校区民生委員代表・校区自治会代表
- 校区PTA代表(小学校)・校区保護司代表・校区老人クラブ代表
- 校区母子寡婦連合会代表・校区公民館代表・校区青少年健全育成協議会代表

・ 熊本市民生委員推薦会

各校区の推薦準備会より内申された民生・児童委員候補者を民生委員法第8条により、委員構成された民生委員推薦会において推薦する。(民生・児童委員は、厚生労働大臣が委嘱し、任期は3年)



② 熊本市社会福祉審議会民生委員審査専門分科会

民生委員審査専門分科会は、熊本市長からの諮問に基づき、民生委員・児童委員及び主任児童委員の適否に関する事項について調査審議し、その結果を熊本市長に具申する。

専門分科会委員は、審議会の委員（市長が任命する）の内から、審議会委員長が指名する。（現在、専門分科会委員は、5名）

ウ 処 遇（平成14年度分）

民生・児童委員報償金

会 長	年額	121,840円
委 員	年額	110,000円
市電、市バス及び各社バス乗車券	年額	6,000円相当
民生委員協議会運営補助金	年額	6,848千円
民生委員互助会運営補助金	年額	1,245千円
特別旅費（大会等出席旅費）	年額	53千円
民生委員協議会活動推進費補助金	年額	6,110千円

(6) 社会福祉団体一覧

ア 主な福祉団体

(平15.4.1現在)

名 称	代表者	所 在 地	設 置 目 的
社会福祉法人 熊本市社会福祉協議会	吉村 一郎	南千反畑町10番7号 熊本市社会福祉会館内	熊本市における社会福祉事業の能率的運営と組織活動を促進し、もって市民の福祉の増進を図る
社会福祉法人 熊本市社会福祉事業団	岩本 洋一	花畑町4番1号 太陽生命第2ビル4階	熊本市が設置する社会福祉施設の運営を適切、かつ能率的に行うことにより、熊本市における社会福祉の増進に寄与することを目的とする
財団法人 熊本市福祉公社 ヒューマンライフ	長廣 強	花畑町3番1号 熊本市役所花畑別館内	在宅の高齢者及び心身障害児・者を対象に、多面的な在宅福祉サービスの提供を行い、熊本市における市民福祉の総合的な発展に寄与することを目的とする
社団法人 熊本市シルバー人材 センター	田尻 靖幹	花畑町3番1号 熊本市役所花畑別館内	高齢者の希望に応じた臨時的、短期的な就業の機会を確保提供し、その就業を援助して、生きがいの充実及び社会参加の促進を図り、高齢者の福祉の増進に資することを目的とする

イ その他の福祉関係団体

名 称	代表者	所 在 地	設 置 日 的
熊本市民生委員児童委員協議会	小川英一	南千反畑町10番7号 熊本市社会福祉会館内	民生委員相互の研鑽と資質の向上を図り、もって市民の福祉増進に寄与する
熊本市母子寡婦福祉連合会	佐藤タカ	〃	母子家庭の母・寡婦の相互福祉の対策を考究し、その具体的実践により自立更生に努め生活の安定を図る
熊本市老人クラブ連合会	田尻靖幹	花畑町3番1号 熊本市役所花畑別館内	老人クラブ活動の育成・活性化を促し、もって高齢者の福祉増進を図る
熊本市遺族連合会	富田千秋	紺屋町2丁目8番1号	遺族の団結、相互扶助等を図り平和日本の隆盛に貢献する
熊本県英霊顕彰会	潮谷義子	水前寺6丁目18番1号 熊本県医務福祉課内	英霊の顕彰と遺族の福祉増進を図る
熊本市傷痍軍人会	毛利徳吉	花畑町3番1号 熊本市役所花畑別館内	戦傷病者の福利増進を図る
熊本市原爆被害者の会	谷口清美	〃	被爆者の相互扶助と福利増進を図る
熊本地区保護司会	主海偉佐雄	壺川2丁目6番6号	更生保護事業として、非行犯罪のあった者の更生を助長するため指導監督、補導援護を行って一般社会への復帰を図り、再犯を防止して社会を保護し、もって個人及び公共の福祉を増進するため犯罪予防活動を行うことを目的とする
熊本県中国残留孤児等対策協議会	東家嘉幸	城東町4番2号 ホテルキャッスル内	中国残留日本人孤児等にかかる諸問題の解決に寄与し、あわせて中華人民共和国との友好親善に資することを目的とする
熊本BBS会	伊藤昌美	大江3丁目1番53号	非行少年や犯罪者を出さないための予防活動、更生の指導を行う
原水禁日本国民会議 熊本県協議会	丸山澄雄	九品寺1丁目17番9号	あらゆる国の核実験に反対することを目的とする
核兵器禁止平和建設 熊本県民会議	沢田一精	神水2丁目9番5号 北野ビル402	核兵器禁止平和運動を推進する
熊本市更生保護女性連盟	鬼塚妙子	大江3丁目1番53号	保護司会と連携をとり、更生保護期間中の者（成人）に対し自立のための支援を行うことを目的とする
軍恩連盟熊本市連合支部	中村義則	沖新町3350-1	会員の恩給に関する相談を行い、福祉援護及び互助親睦を図る
熊本県共同募金会 熊本市支部	江藤正行	南千反畑町10番7号 熊本市社会福祉会館内	住民相互の助けあいを基調とし、地域福祉の推進を計る
日本赤十字社熊本県支部 熊本市地区	幸山政史	〃	日赤社資募集運動の推進及び災害救護活動をはじめ赤十字事業の推進を図る
熊本市手をつなぐ育成会	川村隼秋	花畑町3番1号 熊本市役所花畑別館内	熊本市の知的障害者（児）の社会人としての育成を図る
熊本市身体障害者福祉協会連合会	寺本克己	〃	組織強化並びに親睦、生活向上、自立更生、社会復帰の援助を図る
熊本市社会福祉施設連合会	塘林恭介	本荘2丁目3番8号	市内の各社会福祉施設の職員の資質の向上を図る
熊本市保育園連盟	重岡啓一	花畑町3番1号 熊本市役所花畑別館内	乳幼児の健全な育成をめざすとともに、保育園の資質の向上と職員の福利厚生を図り、よりよい地域福祉の発展に寄与することを目的とする

保
福

(7) 指導監査事業

社会福祉法人・施設の指導監査を実施し、健全で安定した法人・施設運営を確保する。

ア 社会福祉法人及び施設の指導監査

・指導監査対象法人 115法人

・指導監査対象施設 221施設

- | | | | |
|------------------------|---------|----------------|-------|
| ① 児童福祉施設 | (130施設) | ② 身体障害者更生援護施設等 | (6施設) |
| ③ 保護施設 | (1施設) | ④ 母子福祉施設 | (1施設) |
| ⑤ 知的障害者援護施設等 | (22施設) | ⑥ 社会事業施設 | (2施設) |
| ⑦ 老人福祉施設(母体施設・併設施設は除く) | (59施設) | | |

イ 介護老人保健施設の指導監査

介護老人保健施設の指導監査を実施し、施設の適正な運営を確保する。

(実地指導対象施設 21施設)

介護老人保健施設 (21施設)

(8) 社会福祉施設等施設整備費及び設備整備費補助金の交付

民間社会福祉施設の創設や増改築にかかる施設整備費等の補助金について交付を行うもの。

施設整備費(基準額)の概ね3/4について、国2/3、市1/3の割合で負担した補助金を交付する。

(平成15年度当初予算) 1,413,883千円

(平成15年度対象施設数) 老人福祉施設、児童福祉施設、障害者福祉施設など計14カ所

(9) 福祉総合相談

ア 目的

保健及び福祉に関するいろいろな相談の総合窓口として福祉総合相談室を設置している。相談窓口としての機能と部内各課及び関係機関との調整機能をあわせ持ち、相談の問題解決にあたる。よって市民福祉の向上に資するものである。

イ 業務の内容

- ・保健及び福祉の総合相談に関すること
- ・女性のための相談に関すること（婦人保護事業）

ウ 職員の配置（平15.4.1現在）

室長1人ほか職員4人

婦人相談員 2人 家庭相談員 2人

エ 利用状況（平成14年度実績）

- ・福祉の総合相談

在宅福祉	在宅介護	介護保険制度	施設	生活困窮	年金	手当て	貸付	手帳	健康保険制度	医療費助成	住宅	就労	学校保育所	離婚	人間関係	借金	児童虐待	D V	税金	戸籍関係	その他
156	86	266	227	394	143	127	104	345	147	192	212	145	91	92	115	122	17	29	22	16	722

相談件数 2,606件

- ・女性のための相談

離婚問題	妊娠出産	求職	帰宅先なし	男女問題	不純異性交遊	その他本人の問題	夫等の暴力	夫の薬物中毒	その他夫の問題	子どもの養育不能	その他子どもの問題	生活困窮	借金サラ金	住居問題	精神的問題	病気	その他家庭の問題	合計
279	71	17	21	8	2	243	141	12	110	10	194	87	71	115	42	13	157	1,593

- ・子どものための相談

生活習慣	知能言語	学校生活	非行問題	家族関係	環境福祉	心身障害	その他	合計
0	51	520	25	562	51	401	208	1,818

3 生活衛生

近年、住宅の気密性の向上に伴って、ダニ、カビ、結露の発生、建材・家具等から放散される化学物質によるシックハウス症候群の顕在化、レジオネラ症等の新興再興感染症の増加など、生活衛生に係る新たな問題が発生しています。

また、食品衛生の面についても、輸入食品や加工食品等が増加し、製造・流通・消費過程における不適切な管理に起因する、大型食中毒や食品の事故が発生しています。

今後は、生活様式の多様化をはじめ、事業者のサービスや営業形態の変化に対応できる体制を整備し、国際基準を満たせる食品の安全性の確保を図るとともに、市民や事業者に対して積極的に指導や情報提供を行うことにより、衛生に関する意識を高めるなど、行政と市民、事業者が一体となって、衛生的な生活環境の確保に努めなければなりません。

そこで、衛生的な生活を確保するために、市民に対して生活様式や住環境の変化に対応した相談対応や助言、情報提供を積極的に進めるとともに、衛生知識の普及啓発や、営業施設等への監視指導を強化し、自主衛生管理体制の確立を支援します。

さらに、斎場や墓地の整備、適正な管理運営に努めています。

(1) 環境衛生関係

ア 営業施設の監視指導状況

(平成14年度)

	業 種	施 設 数	監 視 数	監視率 (%)
営業六法	理 容 所	766	44	5.7
	美 容 所	1,226	102	8.3
	ク リ ー ニ ン グ 所	904	74	8.2
	旅 館	269	91	33.8
	興 行 場	25	24	96.0
	公 衆 浴 場	158	219	138.6
	計	3,348	554	16.5
その他一般環境衛生	温 泉	40	20	50.0
	化 製 場 等	14	9	64.3
	墓 地	1,363	127	9.3
	納 骨 堂	145	1	0.7
	火 葬 場	1	0	0
	ビル管理法による 特定建築物	204	30	14.7
	ビル管理法による 登録営業	145	29	20.0
遊 泳 場	26	56	215.4	

イ 熊本市ホテル等建築審査会

平成元年4月1日「熊本市ラブホテル建築規制に関する条例」が公布施行された。本条例は、『熊本市環境基本条例』の理念を具体化した実践条例であり、ラブホテル特有の外観、構造の建築を立地規制し、市民の快適で良好な生活環境の実現と青少年の健全育成を図るものである。

目的 ホテル等の建築に関する重要事項を調査審議する。

委員構成 10人以内

市議会議員・学識経験者・関係行政機関の職員・市職員

任期 2年

審議の状況 (事務処理要領の一部改正(H13.10月)により、一般審議案件と特定審議案件を区分、特定審議案件のみ審査会を開催)

年度 区分	10	11	12	13	14
開催回数	1	0	0	1	0
諮問件数	1	0	0	1	0

(2) 生活衛生関係

ア 住まいの衛生相談状況

区分	年度	12	13	14
相談件数		68	88	158
(うち、住まいの健康快適度診断実施数)		20	23	20

平成11年度から実施

イ 出前教室実施状況

区分	年度	12	13	14
出前教室実施件数		10	5	9
延参加人数		231	298	293

平成11年度から実施

ウ 生活衛生推進員セミナー開催状況

区分	年度	12	13	14
生活衛生推進員の人数		20	20	20
セミナー開催数		5	3	4

平成12年度から生活推進員制度が発足

保
福

(3) 環境衛生事業所

ア 施設

- 所在地 平成1丁目16番18号
- 機 構 健康福祉局衛生部生活衛生課
- 敷地面積 1,620㎡
- 建物面積 786.62㎡
- 建設年月 昭和60年3月(竣工)
- 総工費 97,435千円
- 人 員 13人
- 業務内容
- 1 消毒業務
 - (1) 感染症及び水害等発生時の消毒
 - (2) 感染症予防のための、ねずみ・そ族昆虫駆除
 - (3) 害虫相談
 - 2 雑草等除去指導
 - (1) あき地等の雑草除去指導
 - (2) 草刈機貸出

イ ねずみ・こん虫等駆除状況

(平成14年度)

駆除力所	昆 虫 等					ねずみ 駆除薬量 (kg)
	下 水 溝 (㎡)	防火水槽等 (㎡)	墓 地 (基)	水害による 道路等の消毒 (㎡)	草 原 (㎡)	
19,855	2,146,690	4,250	41,360	0	53,880	3.68

ウ 除草指導

苦情処理状況

(平成14年度)

指 導 し た 雑 草 地 (件数・面積㎡)		草 刈 り 実 績 (件数・面積㎡)	
262	242,135	225	207,518

エ 草刈り機貸出状況

(平成14年度)

貸付件数	貸付台数	除草面積(㎡)
608	691	334,278

(4) 動物愛護センター

狂犬病予防法、動物の愛護及び管理に関する法律、熊本県動物の愛護及び管理に関する条例並びに熊本市犬による危害防止条例の規定に基づき、犬の登録と狂犬病予防注射の実施、飼い犬の指導取締り、動物の保護及び管理として犬の引取り及び負傷動物の収容、動物愛護の普及啓発として動物愛護週間行事の実施及び犬のしつけ教室の開催等の業務を行っている。

ア 施設

名 称	熊本市動物愛護センター		
所 在 地	小山町451番地		
敷地面積	10,726.71㎡		
建物面積	771.74㎡		
管 理 棟	246㎡		
収容施設棟	315.43㎡		
車 庫	78㎡		
管理人住宅	41.63㎡		
収 納 庫	27㎡		
動物愛護園 休 憩 所	63.68㎡		
建 設 費	20,925千円		
改 築 費	150,396千円（収容施設棟） 46,440千円（管理棟）		
建設年月	昭和45年5月		
改築年月	昭和58年1月（収容施設棟） 昭和61年10月（管理棟）		



イ 犬の登録・予防注射・捕獲処分状況

区分 年度	登録 総数	予防 接種	捕 獲		センタ ー引き 取り	計	返還	譲渡	実験用 動物	処分	計	焼却 依頼	咬傷 事故
			針金	捕獲器									
10	22,096	17,621	573	118	500	1,191	106	47	76	962	1,191	1,207	20
11	23,231	17,559	510	93	407	1,010	91	79	98	742	1,010	1,260	23
12	24,267	18,028	500	102	400	1,002	101	143	65	693	1,002	1,177	28
13	25,619	18,390	466	42	303	811	64	158	22	567	811	1,303	43
14	26,767	18,451	410	38	242	696	109	164	1	416	690	1,177	22

(注) 捕獲の頭数には、現場引き取り頭数を含む。

(5) 食品衛生関係

ア 営業施設の監視指導状況

	業 種	法定回数	施設数	法定監視数	監視回数(延)	監視率(%)
許可施設	飲食店業	12	7,694	92,328	4,764	5.2
	菓子(パンを含む)製造業	12	551	6,612	754	11.4
	乳処理業	12	4	48	38	79.2
	特別牛乳さく取処理業	12	0	0	0	0.0
	乳製品製造業	12	9	108	79	73.1
	集乳業	12	0	0	0	0.0
	魚介販売業	12	739	8,868	3,293	37.1
	魚介せり売営業	12	2	24	204	850.0
	魚肉ねり製品製造業	12	34	408	244	59.8
	食品の冷凍又は冷蔵業	12	21	252	121	48.0
	かん詰又はびん詰食品製造業	12	18	216	18	8.3
	喫茶店営業	6	1,199	7,194	555	7.7
	あん類製造業	6	4	24	1	4.2
	アイスクリーム類製造業	6	17	102	26	25.5
	乳類販売業	6	1,143	6,858	937	13.7
	食肉処理業	6	43	258	82	31.8
	食肉販売業	6	717	4,302	1,354	31.5
	食肉製品製造業	6	9	54	66	122.2
	乳酸菌飲料製造業	6	5	30	46	153.3
	食用油脂製造業	6	6	36	3	8.3
	マーガリン又はショートニング製造業	6	0	0	0	0.0
	みそ製造業	6	22	132	30	22.7
	醤油製造業	6	15	90	33	36.7
	ソース類製造業	6	5	30	10	33.3
	酒類製造業	6	6	36	22	61.1
	豆腐製造業	6	53	318	58	18.2
	納豆製造業	6	1	6	4	66.7
	めん類製造業	6	30	180	42	23.3
	そうざい製造業	6	131	786	539	68.6
	添加物製造業	6	6	36	14	38.9
	清涼飲料水製造業	4	16	64	53	82.8
	食品の放射線照射業	4	0	0	0	0.0
	冰雪製造業	2	2	4	1	25.0
冰雪販売業	2	10	20	4	20.0	
時的営業	1	1,298	1,298	1,298	100.0	
	許可業態計		13,810	130,722	14,693	11.2
届出施設	給食施設	12	483	5,796	266	4.6
	食品又は添加物の製造・販売	2	3,301	6,602	6,702	101.5
	器具、容器又はおもちゃの製造・販売	1	32	32	0	0.0
	届出業態計		3,816	12,430	6,968	56.1
	合 計		16,328	143,152	21,661	15.1

イ 熊本市市場食品衛生監視所

昭和47年10月、熊本地方卸売市場(田崎市場)に流通する食品の科学的、効率的な監視を目的として発足。場内250施設の食品営業関係施設の指導並びに食品の保存料検査、腸炎ビブリオ菌検査等の試験検査を実施している。

所在地 田崎町380番地

担 当 食品保健課

検査状況

区分	10		11		12		13		14	
	検体数	延項目数	検体数	延項目数	検体数	延項目数	検体数	延項目数	検体数	延項目数
化学検査	41	49	15	15	31	31	70	70	19	19
細菌検査	107	147	139	152	103	103	657	657	151	242
計	148	196	154	167	134	134	717	717	170	261

ウ 熊本市食肉衛生検査所

食肉衛生検査所は、市民に安全で衛生的な食肉を供給するために、「と畜場法」「食鳥処理の事業の規制及び食鳥検査に関する法律」「食品衛生法」の権限に基づいて、獣畜（馬・牛・豚・めん羊・山羊）の各種疾病の検査、食肉中の残留有害物質の検査、BSEの全頭検査、と畜場内の衛生管理指導及び食肉に関する調査・研究等の業務を行っている。また、家畜生産サイドへの検査結果還元事業を実施し、健康な家畜の生産に寄与している。

① と畜検査頭数

畜種	10	11	12	13	14
馬	6,696	6,954	6,436	4,376	4,190
牛	2,136	2,193	6,502	6,601	8,083
豚	88,077	77,023	63,829	46,996	47,072
めん羊・山羊	4	11	33	7	0
合計	96,913	86,181	76,800	57,980	59,345

② 残留有害物質検査件数(残留を疑った留め置き検査)

畜種	10	11	12	13	14
馬	161	163	104	71	5
牛	224	236	210	154	26
豚	991	971	594	671	294
合計	1,376	1,370	908	896	325

③ 衛生管理細菌検査件数

検査品	10	11	12	13	14
施設設備・器具	114	110	28	—	30
枝肉・内臓	7,209	14,224	12,164	8,698	9,126
保菌調査	153	—	100	205	204
その他	100	24	—	—	—
合計	7,576	14,358	12,292	8,903	9,360

④ 牛海綿状脳症(BSE)のスクリーニング検査頭数

(H14.4.1~H15.3.31)

畜種	症状を呈する牛	30カ月齢以上	30カ月齢以下	計
乳用種	0	3,457	992	4,449
肉用種	0	2,883	751	3,634
計	0	6,340	1,743	8,083

(6) 斎 場

ア 施 設

名 称 熊本市斎場
 所在地 戸島町796番地
 敷地面積 13,209.92㎡
 建物面積 斎場 建築面積 3,946.7㎡、延床面積 4,970.3㎡
 建設年月 新斎場建設工期 平成9年9月19日～平成11年8月31日
 (供用開始①火葬棟及び待合棟平成11年4月1日②式場棟平成11年9月1日)
 構 造 斎場 鉄筋コンクリート造一部鉄骨造 平屋建て一部2階建て(庭園含む)
 総事業費 約 3,660,000千円
 型 式 台車式15基
 火葬棟の機能 ①告別室(4室)②炉前ホール ③火葬炉15基(3基増設スペースを確保)、汚物炉1基
 ④収骨室(4室)⑤中央監視室 ⑥事務室

イ 利用状況

① 火 葬

(単位 件)

区分		年度				
		10	11	12	13	14
大 人	市 内	4,117	4,129	4,049	4,235	4,388
	市 外	523	402	394	397	381
小 人	市 内	28	29	28	31	21
	市 外	3	1	3	2	6
死 産 児	市 内	235	227	275	198	180
	市 外	137	130	118	108	112
そ の 他	市 内	470	496	362	397	455
	市 外	59	57	62	72	79
小 計	市 内	4,850	4,881	4,714	4,861	4,994
	市 外	722	590	577	579	578
合 計		5,572	5,471	5,921	5,440	5,572

②待合室及び式場

(単位 件)

区分		年度		
		12	13	14
待 合 室	市 内	530	499	454
	市 外	39	38	35
通 夜	市 内	4	1	3
	市 外	0	0	0
告 別 式	市 内	1	0	1
	市 外	0	0	0
通夜及び告別式	市 内	11	13	13
	市 外	0	1	3
小 計	市 内	546	513	471
	市 外	39	39	38
合 計		585	552	509

ウ 火葬場使用料

区分	種 別	単 位	使 用 料	
			市 内	市 外
火葬場	大人 (12歳以上)	1体	6,000円	36,000円
	小人 (12歳未満)	1体	4,000	24,000
	死産児	1体	2,000	12,000
	改葬による人骨	1体	2,000	12,000
	その他 (産汚物、4月未満の死産児又は人体の一部)	1個 (10キログラムを限度とする。)	1,000	6,000
	待 合 室	1回 (2時間以内)		4,000
式場	通 夜	1回 (午後4時から翌日の午前9時まで)	5,000	30,000
	告 別 式	1回 (午前9時から午後3時まで)	5,000	30,000
	通夜及び告別式	1回 (午後4時から翌日の午後3時まで)	10,000	60,000

(7) 市営墓地及び霊堂

ア 墓地貸付状況

墓地名	総面積 (㎡)	平成13年度までの貸付状況		平成14年度の貸付状況		貸付状況 (累計)	
		件数	面積 (㎡)	件数	面積 (㎡)	件数	面積 (㎡)
花園墓地	28,057	1,919	12,732	0	0	1,919	12,732
小峯墓地	28,617	1,924	11,734	0	0	1,921	11,719
立田山墓地	37,929	1,534	10,430	0	0	1,530	10,406
城山墓園	54,747	1,141	7,156	0	0	1,139	7,144
清水墓園	20,897	1,520	8,661	0	0	1,516	8,638
桃尾墓園	142,411	5,539	27,802	395	1,850	5,934	29,652
浦山墓園	26,407	1,251	7,998	0	0	1,249	7,992
計	339,065	14,828	86,513	395	1,850	15,205	88,264

(注) 平成13年度までの貸付状況と平成14年度分の貸付状況の合計が累計と一致しないのは廃止分があるためである。

イ 桃尾霊堂

所在地 戸島町 桃尾墓園内

敷地面積 2,000㎡

建設概要 本体 鉄筋コンクリート平屋建 501.44㎡
 納骨堂 家族納骨壇 372壇、短期納骨壇 660壇
 管理棟 鉄筋コンクリート平屋建 39.6㎡
 (事務所、休憩所、トイレ)
 舍利塔 25㎡

竣工 本体工事 昭和56年3月

建設費 昭和55年度 147,180千円 (設計委託料含む)
 昭和56年度以降 9,300千円 (管理棟、舍利塔)

ウ 使用料

(平14.4.1施行)

墓 地	種 別	使 用 料
桃 尾 墓 園	芝 生 墓 地	1 区 画 600,000円
	一 般 墓 地	1平方メートルにつき 120,000円
そ の 他 の 墓 地	一 般 墓 地	1平方メートルにつき 80,000円

(昭56.5.1施行)

桃 尾 靈 堂	期 間	使 用 料
家 族 納 骨 壇	10年	200,000円
短 期 納 骨 壇	1年	5,000円

4 子育て支援

保健医療技術の進歩により、母子保健の水準は向上しましたが、一方で生活習慣病の若年化、児童虐待など、子どもの健やかな成長をめぐる新たな問題も生じています。加えて核家族化の進行や地域とのつながりの希薄化などにより、家庭や地域社会での子育て機能が低下し、子育ての困難さが増しています。

今後は、育児不安を解消し、子どもの健全な育成環境を確保するため、保育施設の充実をはじめ、子育てを社会全体で支えていく体制づくりが必要となっており、安心して妊娠・出産ができ、子どもが健やかに育つような保健・医療の充実や、子育てについての様々な問題、疑問などに対応し、不安を解消できるような体制を整備するとともに、多様な保育ニーズに対応した保育サービスの充実に努めています。

(1) 乳幼児医療費助成（昭和48年4月1日、市により実施）

対象者 乳幼児（5歳未満児、ただし4歳児は歯科のみ）
 受給資格者 本市の住民基本台帳等に記録されている者で、現に居住している乳幼児を養育する者
 所得制限 なし
 実施状況 件数 484,218件（平成14年度）
 助成額 1,118,752千円

(2) 母子医療給付状況

区分	年度					
	10	11	12	13	14	
養育医療給付事業	実人員	159	145	143	155	151
	延日数	9,171	7,583	5,745	6,777	6,914
妊娠中毒症等療養援護事業	実人員	1	3	1	0	0
	延日数	21	60	20	0	0
育成医療給付事業	実人員	187	232	252	231	273
	延日数	4,953	4,094	4,822	4,532	5,397
小児慢性特定疾患治療研究事業	実人員	631	538	648	641	650
	延日数	18,360	27,153	18,297	17,139	17,666
療育医療給付事業	実人員	0	0	0	0	0
	延日数	0	0	0	0	0

保
福

(3) 母子健康診査及び子育て相談指導事業

母子保健法及び児童福祉法に基づき、母性並びに乳幼児、児童の健康の保持・増進を図るため、保健指導や各種健康診査などを実施している。

ア 保健指導状況

(単位 人)

年度		10	11	12	13	14
区分						
	妊娠の届出受理数	7,123	7,062	7,068	7,111	7,047
	母子健康手帳発行数	7,154	7,303	7,123	7,159	7,113
保健指導	妊産婦健康相談	6,185	6,680	5,995	5,276	5,047
	母親学級	1,259	1,531	1,210	1,003	1,361
	育児相談	4,380	3,657	3,711	3,503	3,188
	育児学級	3,331	4,622	4,433	3,571	3,685
	思春期セミナー	325	174	671	1,566	1,726
	心身の発達に問題を持つ子のつどい	906	1,203	1,362	1,383	964
	療育指導	5	10	0	0	0
訪問指導	妊産婦	4,347	3,746	3,617	3,423	3,627
	新生児	3,679	3,089	2,923	466	337
	未熟児	529	504	498	560	503
	乳児	658	614	670	2,881	3,250
	幼児	834	1,064	1,126	1,272	1,074

イ 健康診査状況

(単位 人)

年度		10	11	12	13	14	
区分							
医療機関委託分	妊婦	一般	12,974	12,973	10,257	12,248	12,451
		精密	1,906	1,886	2,000	2,316	2,294
		B型肝炎	6,711	6,738	6,619	6,386	6,391
	3カ月児	一般	6,386	6,464	6,631	6,408	6,479
	7カ月児	一般	6,267	6,259	6,345	6,311	6,231
保健所・保健福祉センター実施分	妊婦	歯科	4,610	4,671	4,442	3,992	3,844
		一般	6,416	6,480	6,607	6,514	6,597
	1歳6カ月児	歯科	6,411	6,474	6,598	6,507	6,561
		精密	116	47	103	43	66
	3歳児	一般	6,268	6,195	6,177	6,444	6,410
		歯科	6,264	6,188	6,168	6,434	6,395
		精密	599	461	428	348	311

ウ 母子栄養食品支給状況

年度	10	11	12	13	14	14年度分再掲支給実人員		
						妊産婦	乳幼児	計
牛乳(本)	4,022	3,073	2,156	3,292	4,624	24	1	25
粉乳(缶)	53	36	19	16	22	—	3	3
計	—	—	—	—	—	24	4	28

(4) 地域子育て支援事業

ア 地域子育て支援センター事業

〈目的・事業内容〉 地域全体で子育てを支援することを目的とし、地域における子育て支援の中心的施設として保育園が行う子育て家庭の育児不安等についての相談・指導及び子育てサークル等の活動を支援するための企画、調整並びに特別保育事業を推進する。

〈実 績〉	年 度	実 施 園 数 (私立)	実 施 園 数 (公立)
	10	2	1
	11	2	1
	12	2	1
	13	2	1
	14	2	1

イ エンゼル基金

〈目的・事業内容〉 次代を担う子どもたちが、心豊かで健やかに育つ環境づくりを目的とする。
子育て支援活動や就学前児童の健全育成活動等を行っている団体や個人に対して活動助成を行う。

〈実 績〉 平成6年度、基金創設（基金額3億円）。基金の運用益による助成は平成7年度から実施

年 度	7	8	9	10	11	12	13	14	累 計
助 成 件 数	8	11	17	17	35	39	21	8	156
援助金額（千円）	973	1,528	1,999	2,265	2,761	2,439	1,307	792	14,064

平成15年5月現在の基金高 327,076千円

平成15年度予算額 2,000千円

(5) 児童手当給付事業

(平成15年1月末現在)

区 分	被用者	非被用者	特例給付	合 計
人 数	14,705	6,813	2,715	24,233

第1子～第2子 月額 5千円 第3子以降 月額 1万円

(6) 子育て支援事業

ア 子育て支援短期利用事業

〈目的・事業内容〉 児童を養育している家庭の保護者が何らかの理由等で、児童の養育が一時的に困難となった場合等に、その児童を児童福祉施設等において一定期間、養育・保護することにより、児童及びその家庭の福祉の向上を図る。

保
福

① ショートステイ事業

〈事業内容〉 保護者が疾病や仕事上の理由等によって、家庭における児童の養育が一時的に困難となった場合等に、その児童を児童福祉施設等において一定期間預かる制度。
利用期間は7日以内で、必要があれば延長する。

〈実績〉

年 度	利 用 状 況 (人)
11	24
12	40
13	36
14	41

② トワイライトステイ事業

〈事業内容〉 保護者が、仕事等の事由によって帰宅が夜間にわたる場合や休日に不在の場合に、その児童を児童福祉施設等に通所させ、生活指導、夕食の提供等を行う。

〈実績〉

年 度	利 用 状 況 (人)
11	0
12	2
13	18
14	18

イ 乳幼児健康支援一時預り事業

〈目的・事業内容〉 保育所に通所中の児童等が病気の回復期で集団保育が困難な時期に、当該児童を専用の施設で一時的に預かることで、保護者の子育てと就労の両立を支援し、児童福祉の向上を図る。

〈実績〉

年 度	年間延利用者数 (人)
11	49
12	190
13	263
14	218

(7) 一人親家庭支援事業

ア 母子自立支援員の設置

平成15年4月1日の母子及び寡婦福祉法の改正により従来の母子相談員を改称し、母子自立支援員を設置した。
母子家庭の自立のための相談指導及び母子・寡婦福祉資金貸付事業に関する業務を行う。

(母子自立支援員の配置)

子育て支援課 1名 母子福祉センター 3名

イ 母子家庭医療費助成 (昭和57年10月1日、市により実施)

対 象 者 市に住所を有する母子家庭の母と児童又は父母のない児童

受給資格者 母子家庭の母、父母のない児童の場合は当該児童を養育する者又は当該児童

所得制限 児童扶養手当の所得制限に準じる

実施状況 件数 42,511件

経費 176,875千円 (平成14年度)

ウ 児童扶養手当

児童扶養手当受給世帯数

(平15年5月末現在)

区分	離婚世帯	死別世帯	未婚母子世帯	父障害世帯	遺棄世帯	その他の世帯	計
世帯	5,543	56	453	12	35	123	6,222

(注) 児童1人 月額 42,370円 (全部支給の場合) 第2子加算 5,000円
 月額 42,360円~10,000円 (一部支給の場合) 第3子以降加算 3,000円
 ※物価スライド制適用により、平成15年10月から手当額は0.9%減額されます。(第2子、第3子以降加算は除く)

(8) 母子・寡婦福祉資金貸付事業

中核市移行にともない、平成8年4月1日より熊本市において、母子・寡婦福祉資金特別会計を設置し、母子家庭等の経済的自立を促進するため、各種資金の貸付事務を開始した。

(平成14年度実績) 457件 178,654千円

(9) 施設

(平15.4.1現在)

ア 助産・母子生活支援施設

種別	施設名	経営主体	施設代表者	所在地	許可年月	定員
助産 母子生活支援施設	熊本産院	熊本市	幸山 政史	本山3丁目5番11号	昭25.7	20(床)
	熊本市大江荘	熊本市社会福祉事業団	岩本 洋一	大江6丁目1番50号	昭26.8	18(世)
	はばたきホーム	社会福祉法人	本山 雅徳	壺川2丁目1番57号	昭23.10	20(世)

イ 乳児院

施設名	経営主体	施設代表者	所在地	認可年月	定員
熊本乳児院	社会福祉法人	甲斐国英	本荘2丁目3番8号	昭22.12	30
慈愛園乳児ホーム	"	鶴川弘行	神水1丁目14番1号	昭25.4	15

ウ 児童養護施設

施設名	経営主体	施設代表者	所在地	認可年月	定員
慈愛園子供ホーム	社会福祉法人	潮谷 愛一	神水1丁目14番1号	昭23.5	90
菊水学園	"	松本 孝治	渡鹿5丁目9番12号	昭25.10	80
藤崎台童園	"	尾里 一清	古京町3番5号	昭24.3	70
龍山学苑	"	上村 宏洩	龍田6丁目3番60号	昭23.10	50

エ 知的障害児施設

施設名	経営主体	施設代表者	所在地	認可年月	定員
愛育学園	社会福祉法人	小澤 豪	清水新地1丁目3番1号	昭38.12	80
大江学園	"	塘林 恭介	渡鹿8丁目16番46号	昭40.6	70
仁愛ひかり園	"	植田しげ子	白藤3丁目2番71号	昭44.10	(通園) 30
三気の家	"	須加原 翠	室園町20番40号	平6.4	(通園) 30

オ 児童自立支援施設

施設名	経営主体	施設代表者	所在地	許可年月	定員
清水ヶ丘学園	熊本県	河野俊憲	清水町大字打越38番1号	明42. 2	50

カ 盲ろうあ児施設

施設名	経営主体	施設代表者	所在地	許可年月	定員
熊本ライトハウス	社会福祉法人	島村保夫	新生1丁目23番11号	昭28. 7	盲児 8 ろうあ児20

キ 婦人一時保護所

施設名	経営主体	施設代表者	所在地	許可年月	定員
熊本県福祉総合相談所	熊本県	吉田南海子	長嶺南2丁目3番3号	昭33. 8	20

ク 難聴幼児通園施設

施設名	経営主体	施設代表者	所在地	許可年月	定員
熊本県ひばり園	熊本県	丸内春美	長嶺南2丁目3番3号	昭56. 4	30

ケ 重症心身障害児施設

施設名	経営主体	施設代表者	所在地	許可年月	定員
江津湖療育園	社会福祉法人	松田一郎	画図町重富字餅溝575番地	平6. 10	80

コ 母子福祉施設

名称	熊本市母子福祉センター
所在地	水前寺4丁目47番50号
設置主体	熊本市
経営主体	社会福祉法人 熊本市社会福祉事業団
開設年月	昭和60年6月1日
建物構造	鉄筋コンクリート2階建
敷地面積	680.04m ²
建物面積	546.46m ²
建設費	135,708千円
主な設備	相談室 保育室 和室 技能室 調理実習室
委託料	30,000千円（平成15年度予算）

(10) 公立保育所管理運営及び私立保育所運営支援事業

児童福祉法の改正（平成10年4月施行）により、保育所への入所が市町村の措置という「行政処分」から保護者が希望する保育所を選択し、市町村は入所が可能となるときは、入所を承諾する「利用契約」へと移行した。

熊本市では、これに伴い、従来行政だけで行っていた申込受付を各保育所においても行うこととした。

ア 保育所入所状況（市外委託分除く）

（平15.4.1現在）

年度	公 立 別	定 員	入所児童数	入所率 (%)	待機児童数
11	公 立	1,745	1,678	96.1	32
	私 立	9,020	9,205	102.0	237
	計	10,765	10,883	101.1	269
12	公 立	1,775	1,729	97.4	15
	私 立	9,035	9,503	105.2	236
	計	10,810	11,232	103.9	251
13	公 立	1,765	1,762	99.8	9
	私 立	9,100	9,601	105.5	97
	計	10,865	11,363	104.6	106
14	公 立	1,775	1,859	104.7	0
	私 立	9,354	9,984	106.7	47
	計	11,129	11,843	106.4	47
15	公 立	1,785	1,880	105.3	1
	私 立	9,500	10,332	108.8	25
	計	11,285	12,212	108.2	26

※入所率 (%) = 入所児童数 ÷ 定員 × 100

※平成13年度以降の待機児童数は、平成13年2月に厚生労働省が定めた待機児童の新定義で整理した数を記載。

平成11年度・12年度は、平成11年3月の定義により記載。

イ 年齢別保育所入所状況

（平15.4.1現在）

区 分	保育所数	定 員	年 齢 別 入 所 児 童 数					
			0 歳	1 歳	2 歳	3 歳	4 歳	5 歳
公 立	21	1,785	76	242	351	400	414	397
私 立	107	9,500	583	1,478	1,893	2,094	2,151	2,133
計	128	11,285	659	1,720	2,244	2,494	2,565	2,530

ウ 保育所

公 立

（平15.4.1現在）

施 設 名	定員	職 員 数			所 在 地	施 設 名	定員	職 員 数			所 在 地
		保育士	その他	計				保育士	その他	計	
本荘保育園	130	13	2	15	本荘6丁目	清水保育園	90	9	2	11	清水本町
寺原 "	60	6	2	8	坪井5丁目	中島 "	45	6	2	8	沖新町
横手 "	100	7	2	9	横手2丁目	幸田 "	90	9	2	11	良町2丁目
白山 "	90	9	2	11	白山2丁目	健軍 "	110	13	2	15	健軍2丁目
京塚 "	110	12	2	14	尾ノ上3丁目	水前寺 "	80	8	2	10	水前寺公園
京町台 "	90	9	2	11	池田1丁目	黒髪乳児 "	60	9	2	11	黒髪2丁目
城東 "	120	15	4	19	水道町	麻生田 "	90	10	2	12	麻生田4丁目
池上 "	90	9	2	11	池上町	梶尾 "	60	6	2	8	梶尾町
小島 "	60	6	2	8	小島下町	西里 "	100	11	2	13	硯川町
春日 "	90	10	2	12	春日1丁目	五丁 "	60	6	2	8	貢町
大江 "	60	6	2	8	大江6丁目	計 21カ所	1,785	189	44	233	

私立

(平15. 4. 1現在)

施設名	定員	職員数			所在地	施設名	定員	職員数			所在地
		保育士	その他	計				保育士	その他	計	
白羊保育園	90	13	3	16	島崎3丁目	こまどり保育園	120	17	5	22	八反田2丁目
黒髪幼愛園	200	23	5	28	黒髪2丁目	むつみ "	90	12	4	16	楠1丁目
愛光幼児園	60	10	2	12	新大江2丁目	第二森下 "	90	15	2	17	近見7丁目
城高保育園	90	15	4	19	城山大塘町	さくらぎ "	90	14	5	19	花立3丁目
みのり "	60	9	3	12	本荘3丁目	武蔵ヶ丘 "	120	19	3	22	武蔵ヶ丘5丁目
双葉 "	90	14	4	18	本荘2丁目	ひむき "	120	14	5	19	戸島町
城南幼愛園	90	15	4	19	春日6丁目	御幸こぼと "	120	15	4	19	御幸笹田7丁目
友愛会保育園	60	12	3	15	壺川2丁目	田迎 "	90	14	5	19	良町1丁目
聖母幼愛園	90	16	4	20	南町	さつきヶ丘 "	100	11	7	18	龍田1丁目
のぞみ保育園	100	14	4	18	若葉2丁目	第二エンゼル "	90	15	3	18	榎町
ひかり幼児園	90	15	5	20	大江2丁目	熊本すみれ "	60	9	2	11	池亀町
ひばり保育園	120	13	4	17	山ノ内1丁目	やまなみ "	180	20	6	26	戸島町
旭 "	150	16	6	22	近見6丁目	せきれい "	60	9	4	13	健軍5丁目
ひまわり "	60	11	2	13	新大江1丁目	松尾 "	60	10	4	14	松尾町上松尾
かっぱ "	150	18	7	25	保田窪1丁目	愛 "	60	7	3	10	近見3丁目
マリア幼愛園	90	10	3	13	水前寺4丁目	熊本日の出 "	90	13	8	21	桜木3丁目
報徳保育園	90	15	3	18	池田2丁目	こじか "	60	10	3	13	南高江7丁目
おげき "	90	13	7	20	下南部2丁目	清水ヶ丘 "	60	11	5	16	兎谷1丁目
瑩光 "	60	5	3	8	花園6丁目	第二画図 "	60	7	3	10	出水4丁目
若葉幼愛園	60	12	3	15	池上町	出仲間 "	120	15	4	19	出仲間3丁目
かおる保育園	90	13	4	17	中島町	なぎさ "	75	10	4	14	江津1丁目
秋津 "	90	15	7	22	桜木1丁目	仁愛第二幼稚園	110	17	3	20	白藤町
藤崎台 "	60	10	4	14	古京町	あゆみ保育園	80	16	5	21	武蔵ヶ丘1丁目
有明 "	45	7	3	10	小島下町	カトレア "	90	12	4	16	若葉6丁目
城北 "	120	17	7	24	清水町新地	上ノ郷 "	90	11	4	15	上ノ郷1丁目
仁愛幼育園	180	21	9	30	薄場町	木の葉 "	110	15	3	18	石原町
ぎんなん保育園	90	12	6	18	京塚本町	たつだ "	120	19	4	23	龍田弓削2丁目
川尻 "	90	14	4	18	川尻5丁目	つばめ "	120	19	5	24	長嶺南7丁目
つばみ "	120	12	5	17	国府本町	日吉 "	90	13	5	18	十禅寺2丁目
シオン "	60	15	4	19	新町4丁目	これのき "	60	9	4	13	清水町榎木
くるみ "	90	11	5	16	渡鹿6丁目	力合さくら "	150	23	4	27	合志町
仁愛乳児園	45	10	3	13	春日4丁目	リズム幼稚園	90	13	3	16	御幸笹田3丁目
すぎのこ保育園	90	13	6	19	二本木4丁目	まんごく保育園	60	14	5	19	清水町万石4丁目
木の実 "	90	10	2	12	西原2丁目	月出 "	90	12	4	16	出6丁目
天使の園 "	60	11	3	14	渡鹿1丁目	熊本夜間 "	45	7	4	11	新市街
きよめ "	60	11	4	15	国府2丁目	ひでみ "	180	26	6	32	鶴羽田町
九品寺 "	120	19	10	29	九品寺5丁目	北部中央 "	90	13	3	16	西梶尾町
はけみや "	60	9	3	12	高平3丁目	やまばと "	45	7	2	9	河内町野出
画図 "	60	7	4	11	画図町下江津	芳野 "	45	3	5	8	河内町岳
二岡 "	120	15	4	19	戸島町	たちばな "	90	10	2	12	河内町河内
広福 "	60	9	3	12	長嶺東4丁目	河内からたち "	60	8	2	10	河内町河内
供合 "	120	17	3	20	上南部3丁目	畠口みのり "	45	5	3	8	畠口町
小山 "	110	14	4	18	小山町	熊本藤富 "	60	8	4	12	藤藤町
森下 "	90	14	3	17	南高江1丁目	リリー "	45	7	5	12	並建町
第二桜ヶ丘 "	90	11	5	16	世安町	飽田東 "	90	14	3	17	砂原町
本妙寺 "	120	14	5	19	花園4丁目	モロナイ "	90	16	5	21	八分字町
くすの実 "	120	17	3	20	楠4丁目	中緑 "	45	8	2	10	美登里町
帯山 "	120	19	4	23	月出2丁目	銭塘 "	60	9	3	12	銭塘町
大光 "	60	10	5	15	画図町所島	奥古閑 "	45	9	2	11	奥古閑町
千草 "	90	14	3	17	平成3丁目	海路口 "	80	11	4	15	海路口町
こずえ "	90	15	4	19	八島町	川口 "	90	14	4	18	川口町
光輪 "	60	8	2	10	沼山津4丁目						
つくし "	45	11	3	14	花園5丁目						
エンゼル "	120	21	5	26	佐土原1丁目						
城山 "	150	19	6	25	城山上代町						
やまびこ "	45	8	4	12	尾ノ上2丁目						
						計107カ所	9,500	1,381	439	1,820	
						公私立計 128カ所	11,285	1,570	483	2,053	

工 助 成

① 助成金支出状況（平成15年度予算）

私立非常勤調理員等補助金 （非常勤調理員雇用経費） 44,000千円	地域活動事業費補助金 年額 6,900千円
私立保育所障害児保育事業費補助金 年額 60,900千円	産休等代替職員費補助金 年額 12,852千円
熊本市保育園連盟助成金 年額 7,691千円	私立保育所延長保育促進事業補助金 年額 587,902千円
私立保育所一時保育事業費補助金 年額 33,000千円	私立保育所看護師雇用安定促進費補助金 年額 7,000千円

② 認可外保育所助成（昭和51年度より実施）

助成内容 園児賠償責任保険料、職員研修費
助成状況 42カ所、800千円（平成15年度予算）

認可外保育施設健康管理支援事業

助成内容 児童の健康診断実施のための嘱託医手当の助成
職員の健康診断実施のための経費助成
助成状況 42施設・341人、7,186千円（平成15年度予算）

保
福

オ 保育所徴収金基準額

(平15.4.1現在)

世帯の階層区分		徴収金基準額(月額)		
階層区分	定義	3歳未満児	3歳以上児	
第1	生活保護法による被保護世帯(単給世帯を含む)	0円	0円	
第2	第1階層及び第4～7階層を除き、前年度分の市町村民税の額が次の区分に該当する世帯	市町村民税非課税世帯	4,500円	3,000円
第3		市町村民税課税世帯	11,500円	8,200円
第4-1	第1階層を除き、前年度分の所得税課税世帯であって、その所得税の額の区分が次の区分に該当する世帯	16,000円未満	16,000円	12,500円
第4-2		16,000円以上 64,000円未満	25,500円	22,000円
第5		64,000円以上 160,000円未満	34,500円	29,000円
第6		160,000円以上 408,000円未満	47,000円	30,000円
第7		408,000円以上	51,000円	32,000円

1 この表の第4～第7階層における「所得税の額」とは、所得税法(昭和40年法律第33号)、租税特別措置法(昭和32年法律第26号)及び災害被害者に対する租税の減免、徴収猶予等に関する法律(昭和22年法律第175号)の規定によって計算された所得税の額をいう。

ただし、所得税の額を計算する場合には、次の規定は、適用しないものとする。

- (1) 所得税法第92条第1項、第95条第1項、第2項及び第3項
 - (2) 租税特別措置法第41条第1項、第2項
 - (3) 租税特別措置法及び阪神・淡路大地震の被災者等に係る国税関係法律の臨時例に関する法律の一部を改正する法律(平成9年法律第22号)附則第10条
- 2 児童の属する世帯が次に掲げる世帯の場合で、この表の「第2階層」に属する場合は、この表の規定にかかわらず、これを「第1階層」として認定する。
- ① 母子及び寡婦福祉法(昭和39年法律第129号)に規定する配偶者のいない女子で、現に児童を扶養しているものの世帯及びこれに準ずる父子家庭の世帯。
 - ② 次に掲げる児(者)を有する世帯。
 - ア 身体障害者福祉法(昭和24年法律第283号)第15条に定める身体障害者手帳の交付を受けた者。
 - イ 療育手帳制度要綱(昭和48年9月27日厚生省発児第156号)に定める療育手帳の交付を受けた者。
 - ウ 特別児童扶養手当等の支給に関する法律(昭和39年法律第134号)に定める特別児童扶養手当の支給対象児、国民年金法(昭和34年法律第141号)に定める国民年金の障害基礎年金等の受給者。
 - エ 保護者の申請に基づき、生活保護法(昭和25年法律第144号)に定める要保護者等特に困窮していると市長が認めた世帯。
- 3 同一世帯から2人以上の児童が入所承諾された場合の徴収金は、2人目の児童についてはこの表の徴収金額の2分の1の額とし、3人目以後の児童については無料とする。

5 高齢者への生活支援

本市の高齢者の割合は、全国平均よりやや低いものの、西暦2010年には全人口の19%を占めると予想されています。

このような本格的な高齢社会の到来を目前に控え、高齢者が健康で生きがいを持って暮らせる社会を築いていくことが求められています。

今後は、高齢者が豊かな人生経験や知識・技能を活かし、積極的に社会に参加できるような機会を提供するとともに、高齢者の健康づくりへの支援や、介護予防対策の推進、良質な介護サービスの提供を進めることが必要であり、高齢者の健康づくりや生きがいづくりの推進、住み慣れた自宅で安心して生活できるよう、不便や不安の解消や、福祉施設での高齢者へのサービスの充実に努めています。

(1) 高齢者人口の推移

(各年度10月1日現在推計)

区分 \ 年度	10	11	12	13	14
65歳～69歳	32,901	33,159	33,436	33,582	33,952
70歳以上	68,457	71,450	73,000	76,478	79,681
計	101,358	104,609	106,436	110,060	113,633
全人口に対する割合(%)	15.36	15.81	16.28	16.73	17.21

(2) 高齢者団体支援

ア 高齢者の就業促進（シルバー人材センター運営助成）

目的 臨時的かつ短期的な就業の機会を確保し、組織的に提供することにより、高齢者の就業を援助して、能力の積極的な活用を図り、もって高年齢者の福祉の増進に資することを目的とする。事業内容 原則として60歳以上の高齢者が会員となって高齢者にふさわしい仕事を、有償で引き受け、これを会員の希望に応じて提供し、仕事の内容と就業の実績に応じて配分金として支払う。

設立年月日 昭和63年2月1日認可
 実施主体 社団法人熊本シルバー人材センター
 登録人員 2,008人（平15.3.31現在）
 就業実人員 1,633人（平成14年度）
 平成15年度予算 51,190千円

イ 老人クラブ助成状況

① 老人クラブ活動助成

区分 \ 年度	10	11	12	13	14
老人クラブ助成対象数	484	480	480	485	483
会 員 数	31,983	31,415	31,078	31,134	30,577
助成金支出額（円）	25,824,800	25,512,000	25,440,000	25,605,000	25,611,000

助成基準 50人以上が登録し、9か月以上活動したクラブ（年度途中結成のクラブは6か月以上）

助成金 月額 4,000円

② 健康増進助成金

金額 1クラブ当たり 年額 5,000円

③ 老人クラブ結成助成

金額 1クラブ当たり 20,000円

(3) 熊本市優待証（さくらカード）交付（平成8年10月1日開始）

目 的 高齢者・障害者・被爆者の社会参加に寄与する。

対 象 者 {

- ・ 70歳以上の人
- ・ 身体障害者手帳（1～3級）、療育手帳（A1・A2・B1）、精神障害者保健福祉手帳の所持者
- ・ 被爆者健康手帳所持者

事業内容 バス（市、産交、電鉄、熊本バス）、電車（市、電鉄）の市内区間での乗降が無料、また施設（熊本城等）の入場料が減免になる熊本市優待証を交付する。

平成15年度予算 618,000千円

(4) 敬老祝品（平成10年4月1日開始）

目 的 高齢者に対し敬老の意を表するとともにその福祉の増進に寄与する。

受給資格 次に掲げる者であって、本市に居住している者

(1) 該年度に80歳・99歳及び101歳以上の年齢に達する者

(2) 当該年に88歳に達する者

平成14年度実績 支給者8,475人 支給総額45,346千円

(5) 高齢者の健康支援施設管理運営

ア 生きがいと創造の事業（昭和54年度開始）

目的 希望と能力に応じた生産又は活動に参加することによって老後の生きがいを高め、生活を健康で豊かなものにするために生きがい作業所を設け、専任の講師による助言を受け生産又は創造的活動を行う。

対象者 市内居住のおおむね60歳以上の高齢者

生きがい作業所

施設名	所在地	講座	定員
花園老人生きがい作業所	花園7丁目19番1号	陶芸	20人
東部 "	健軍3丁目13番10号	陶芸	20人
南部 "	川尻4丁目7番12号	陶芸	20人
白坪 "	田崎1丁目7番10号	園芸・手芸	各20人
幸田 "	出仲間8丁目2番16号	陶芸・園芸・手芸	各20人
京町 "	京町2丁目8番4号	園芸・手芸	各20人
水前寺 "	水前寺4丁目47番49号	陶芸・園芸・手芸・木彫	各20人
西部 "	高橋町88番地	陶芸・手芸	各20人
中央老人福祉センター	南千反畑町10番7号	手芸	20人
北老人福祉センター	八景水谷1丁目2番6号	園芸	20人

(注) 各講座とも月2回実施

イ 老人農園（昭和51年度開始）

目的 土に親しみながら高齢者の生きがいと健康増進をはかるために、市が無償で借り上げた遊休地を1人当たり10m程度貸与する。

対象者 60歳以上の高齢者

農園数 6カ所（1カ所当たり1,000m²程度）

農園名	所在地	開設年月日	面積
蓮台寺老人農園	熊本市蓮台寺町50	昭52. 6. 1	1,470m ²
健軍老人農園	熊本市湖東1丁目24	昭53. 6. 1	1,214m ²
若葉老人農園	熊本市若葉4丁目218	昭54.10. 1	2,772m ²
島崎老人農園	熊本市島崎5丁目501	昭54.11. 1	933m ²
楠老人農園	熊本市龍田町上立田1352-1	昭55. 8. 1	1,285m ²
池田老人農園	熊本市池田2丁目992・993	平12. 4. 1	1,014m ²

(6) やさしいまちづくり事業

高齢者や障害者が安心して利用できるように、公共施設の改良工事を行うとともに市営バス改良のための補助を行う。

- ・公共施設の改良 段差の解消、スロープ・手すりの設置等
- ・公共交通機関の改良 ノンステップバスの導入補助（交通局）

(7) 高齢者の健康づくり事業

ア 機能訓練

年度 区分	10	11	12	13	14
実施回数(回)	501	504	177	138	264
延人員(人)	2,714	2,664	948	1,838	3,587

イ 訪問指導

(単位 人)

年度 区分	10	11	12	13	14
実人員	2,890	1,751	922	872	1,283
延人員	7,107	5,299	2,038	1,849	2,964

(8) ひとり暮らし高齢者対策

ア 在宅高齢者緊急通報システム事業(平成3年度開始)

目的 一人暮らしの高齢者に、簡単な操作で緊急時の通報ができる通報装置を給付又は貸与し、緊急時における迅速かつ適切な対応を図り、当該高齢者の在宅での生活を支援する。

対象者 おおむね65歳以上の一人暮らしの要援護高齢者

貸与・給付台数 1,918台(平15.4.1現在)

平成15年度予算 100,000千円

イ 老人福祉電話相談事業(昭和48年度開始)

目的 電話回線を保有していない一人暮らしの高齢者に電話回線を貸与し、定期的に電話をかけることで、緊急時の連絡と安否の確認及び各種の相談を行い、在宅高齢者に対し各種サービスを提供する。

対象者 おおむね65歳以上の市内に居住する一人暮らしの要援護高齢者で電話回線を保有していない者

電話貸与台数 368台(平15.4.1現在)

電話相談員 2人

平成15年度予算 3,208千円(電話相談員報酬)

ウ 一人暮らし老人訪問事業(昭和50年度開始)

目的 一人暮らしの高齢者を訪問し声をかけて、その安否を週1~3回確認し、高齢者の健康維持と福祉の増進を図る。

対象者 市内に居住する満65歳以上の一人暮らしの高齢者で、日常安否の確認をする者がいない者

事業内容 一人暮らしの高齢者を訪問して安否の確認をする。緊急事態が生じたときは、状況に応じて民生委員、福祉事務所、病院等へ連絡をする。

対象者数 437人(平成14年度)

訪問回数 週1~3回

平成15年度予算 3,910千円

エ 在宅老人給食サービス事業（昭和61年度開始）

目 的 一人暮らしの高齢者に心身ともに健やかな生活を営ませることを目的とする。

対 象 者 おおむね65歳以上の一人暮らしの高齢者

事 業 内 容 一人暮らしの高齢者に老人ホーム（4カ所）・保育園（1カ所）で調理した給食を週1回程度宅配する。

委 託 先 熊本市社会福祉協議会

登 録 者 数 120人

平成14年度実績 1,282千円

オ 生活支援型給食サービス事業（平成12年度開始）

目 的 住宅の要援護高齢者等に対し、給食サービスを提供することで、高齢者の在宅生活の継続及び質の向上を支援する。

対 象 者 おおむね65歳以上の単身世帯・高齢者のみの世帯及びこれに準ずる世帯であって、心身の障害及び疾病等の理由により食事の調理が困難なもの。

利用状況

区分 \ 年度	13	14
利用延人数（人）	946	899
延べ配食数（食）	10,906	10,409
所 要 額（円）	4,253,340	4,059,510

カ 寝具乾燥（昭和53年度開始）

目 的 おおむね65歳以上の単身世帯、高齢者のみの世帯及び重度身体障害者の寝具の無料乾燥事業を行うことにより当該世帯の福祉の向上を図る。

対 象 者 おおむね65歳以上の単身世帯、高齢者のみの世帯及び重度身体障害者の世帯。

事 業 内 容 業者に委託し、対象者宅を巡回訪問して実施。

対 象 者 280人

平成15年度予算 1,290千円

(9) 在宅高齢者生活支援

ア 軽度生活援助事業（平成12年度開始）

目的 在宅で生活するひとり暮らしの高齢者等に対して軽易な日常生活上の援助を行うことにより、自立した在宅生活の維持と、要介護状態への進行を防止する。

対象者 おおむね65歳以上のひとり暮らし等高齢者で、要介護高齢者及び介護保険制度の申請を行って非該当と判定された者。

事業内容 在宅高齢者へ月1回（1時間）訪問し、軽易な日常生活上の援助を行う。

利用回数 1時間／月

実績

区分 \ 年度	13	14
利用延人数	139	191
利用実人数	44	43
事業費(千円)	102	139

イ 老人日常生活用具給付事業（昭和56年度開始）

目的 日常生活用具を給付することにより、要介護高齢者等の日常生活の便宜及び安全な在宅生活の継続を図る。

対象者 おおむね65歳以上の要介護高齢者

平成15年度予算 1,340千円

事業実績

区分 \ 年度	13	14
件数(件)	43	57
所要額(円)	1,153,400	1,595,400

ウ 在宅介護支援センター運営事業（平成2年度開始）

目的及び事業内容 在宅の要介護高齢者若しくは要介護となるおそれのある高齢者またはその家族等に対する事業内容し、在宅介護に関する総合的な相談に応じ、介護等に関するニーズに対応した各種保健、福祉サービスが総合的に受けられるよう行政機関・サービス実施機関等との連絡調整等の便宜を供与し、もって、地域の要介護の高齢者及びその家族の福祉の向上を図ることを目的とする。

対象者 おおむね65歳以上の者であって、身体が虚弱又は寝たきり若しくは、痴呆等のため日常生活を営むのに支障がある者又はこれらの者を抱える家族等。

在宅介護支援センター施設一覧

(平15.3.31現在)

施設名	併設施設	委託先	平成15年度委託料
清雅苑	老人保健施設 清雅苑	医療法人社団 寿量会	1箇所あたり 2,790千円
コスモピア熊本	老人保健施設 コスモピア熊本	医療法人 堀尾会	
慈愛園パウラスホーム	特別養護老人ホーム パウラスホーム	社会福祉法人 慈愛園	
青翔苑	老人保健施設 青翔苑	医療法人 金澤会	
みゆき園	特別養護老人ホーム みゆき園	社会福祉法人 健成会	
天寿園	特別養護老人ホーム 天寿園	社会福祉法人 寿量会	
天望庵	特別養護老人ホーム 天望庵	社会福祉法人 慈雄会	
桜ヶ丘寿徳苑	特別養護老人ホーム 桜ヶ丘寿徳苑	社会福祉法人 桜ヶ丘福祉会	
いずみ	九州記念病院	医療法人社団 岡山会	
シルバード日吉	特別養護老人ホーム シルバード日吉	社会福祉法人 熊本南福祉会	
博寿園	老人保健施設博寿園	医療法人社団 大浦会	
リデルホーム	特別養護老人ホーム リデルホーム	社会福祉社法人 リデルライト記念老人ホーム	
湧心苑	老人保健施設 湧心苑	医療法人社団 藤栄会	
三和荘	特別養護老人ホーム 三和荘	社会福祉法人 真光会	
南楓苑	老人保健施設 南楓苑	医療法人 熊南会	
くわのみ荘	特別養護老人ホーム くわのみ荘	社会福祉法人 青山会	
リバーサイド熊本	特別養護老人ホーム リバーサイド熊本	社会福祉法人 熊本厚生事業福祉会	
きくなん	菊南病院	医療法人 室原会	
壮心	飽田病院	医療法人 吉村会	
博愛	博愛病院	医療法人社団 上野会	
コスモス・ファミリー熊本	特別養護老人ホーム コスモス・ファミリー熊本	社会福祉法人 愛誠会	
白藤苑	老人保健施設 白藤苑	医療法人社団 松下会	
熊本市医師会	熊本市医師会 地域医療センター	社団法人 熊本市医師会	
のぞみ	老人保健施設 のぞみ	医療法人 杉村会	
ヴィラ・ながみね	特別養護老人ホーム ヴィラ・ながみね	社会福祉法人 明芳会	
ケア西日本	西日本病院	医療法人財団 聖十字会	
けやき苑	日隈病院	医療法人 日隈会	
水前寺	老人保健施設 シルバーピア水前寺	医療法人 清和会	
鶴翔苑	老人保健施設 メデイエイト鶴翔苑	医療法人社団 鶴友会	
こぼり苑	特別養護老人ホーム こぼり苑	社会福祉法人 上ノ郷福祉会	
フォレスト熊本	老人保健施設 フォレスト熊本	財団法人 杏仁会	
なすび園	老人保健施設 なすび園	医療法人社団 光寿会	
福祉公社ヒューマンライフ	—	財団法人 熊本市福祉公社 ヒューマンライフ	
花みずき	特別養護老人ホーム 花みずき	社会福祉法人 ゆりえ会	
ハーモニー	特別養護老人ホーム ハーモニー	社会福祉法人 はちす福祉会	
あいこう	特別養護老人ホーム あいこう	社会福祉法人 愛光会	
さくらの苑	特別養護老人ホーム さくらの苑	社会福祉法人 諒和会	
さわらび	特別養護老人ホーム さわらび	社会福祉法人 熊本菊寿会	

※平成15年委託料については、基本事業分のみを示す。

保
福

エ 高齢者ケア付住宅生活援助員派遣事業

目 的 高齢者ケア付住宅に居住する高齢者に対し、生活援助員を派遣して生活指導・相談、安否確認、一時的な家事援助、緊急時の対応等のサービスを提供し、これらの者が自立して安全かつ快適な生活を営むことができるようその在宅生活を援助することを目的とする。

対 象 者 高齢者ケア付住宅の入居者で、60歳以上の単身世帯、夫婦のみの高齢者世帯（夫婦一方が60歳以上であればよい）又は60歳以上の高齢者のみでなる世帯で、次のいずれかに該当するもの。

(1) 自炊が可能な程度の健康状態であるが、身体機能の低下が見られる者

(2) 住宅困窮度が高く、家族による援助が困難なもの

派遣人数 11名（平成15年3月31日現在）

平成15年度予算 27,000千円

オ 住宅改造費助成事業（平成9年5月1日開始）

（障害者への生活支援の充実の項目に記載）

（10）在宅高齢者介護予防

ア 生活管理指導員派遣事業

目 的 在宅の高齢者に対して生活管理指導員を派遣し、日常生活における指導支援を行うことで、要介護状態への進行を防止する。

対 象 者 市内に居住するおおむね65歳以上の高齢者で、心身の状態により日常生活において支援が必要と認められる要援護高齢者及び介護保険制度の申請を行って非該当と判定された者。

事業内容 在宅高齢者へ指導員が訪問し、家事等の日常生活の指導援助を提供する。

平成14年度実績

利用延人数	利用延時間	事業費
3,192人	24,270時間	46,871千円

イ 生活管理指導短期宿泊事業

在宅生活において基本的な生活習慣の欠如等により、社会適応が困難な高齢者を施設に一時的に入所させ、日常生活に対する指導・支援を行うことにより、高齢者等の福祉の向上及び要介護状態への進行を予防する。

利用状況

区分 \ 年度	13	14
件数(件)	6	1
延日数(日)	50	19

ウ 生活援助型デイサービス事業

目的 介護保険法の適用による居宅サービス事業の利用対象者とならない要援護高齢者に対し、生きがい対応型の日帰りデイサービスを提供することによって高齢者の心身機能の維持向上、社会的孤立感の解消を図ることにより、心身機能の低下を防止し、介護者の負担を軽減する。

対象者 おおむね65歳以上の高齢者で、要援護高齢者又は介護保険制度の申請を行って非該当と判定された者のうち、心身の状態が虚弱又は家に閉じこもりがちであり、日常生活において支援が必要と認められる者。

事業内容 通所の方法により入浴、給食等各種のサービスを提供する。

利用状況 利用延回数9,145回

事業費 31,915千円

施設一覧

	委 託 先	実 施 施 設	平成14年度委託料
1	社会福祉法人慈愛園	慈愛園デイサービスセンター	合計31,915千円
2	社会福祉法人桜ヶ丘福祉会	桜ヶ丘寿徳苑デイサービスセンター	
3	社会福祉法人健成会	みゆき園デイサービスセンター	
4	社会福祉法人慈雄会	天望庵デイサービスセンター	
5	社会福祉法人寿量会	天寿園デイサービスセンター	
6	社会福祉法人リデルライト記念老人ホーム	ユウカリ苑デイサービスセンター	
7	社会福祉法人熊本市社会福祉事業団	長寿の里デイサービスセンター	
8	社会福祉法人熊本南福祉会	シルバー日吉デイサービスセンター	
9	財団法人熊本市福祉公社ヒューマンライフ	南部在宅福祉センター	
10	社会福祉法人真光会	三和荘デイサービスセンター	
11	財団法人熊本市福祉公社ヒューマンライフ	東部在宅福祉センター	
12	社会福祉法人青山会	くわのみ荘デイサービスセンター	
13	社会福祉法人熊本市社会福祉事業団	秋津デイサービスセンター	
14	社会福祉法人熊本厚生事業福祉会	リバーサイド熊本デイサービスセンター	
15	社会福祉法人熊本市社会福祉事業団	西里デイサービスセンター	
16	社会福祉法人佐土原福祉会	パンプキンハウスデイサービスセンター	
17	社会福祉法人愛誠会	コスモス・ファミリー熊本デイサービスセンター	
18	社会福祉法人入金城会	暁荘デイサービスセンター	
19	社会福祉法人聖母会	聖母の丘テデイサービスセンター	
20	社会福祉法人明芳会	ヴィラ・ながみねデイサービスセンター	
21	財団法人熊本市福祉公社ヒューマンライフ	中央在宅福祉センター	
22	社会福祉法人上ノ郷福祉会	こぼり苑デイサービスセンター	
23	社会福祉法人ゆりえ会	花みずきデイサービスセンター	
24	社会福祉法人はちす福祉会	ハーモニーデイサービスセンター	
25	医療法人社団松下会	向山デイサービスセンター	
26	社会福祉法人朋岳園	朋岳園デイサービスセンター	
27	社会福祉法人仁風会	デイサービスセンターなかよし	
28	社会福祉法人愛光会	あいこうデイサービスセンター	
29	社会福祉法人諒和会	さくらの苑デイサービスセンター	

(11) 家族介護支援

ア 家族介護者教室 (平成12年度開始)

- 目的 高齢者を介護している家族等の様々なニーズに対応し、家族の身体的、精神的な負担の軽減を図るとともに、在宅生活の継続、向上を図る。
- 対象者 高齢者を介護している家族等
- 事業内容 介護方法や介護予防、介護者の健康づくり等についての知識・技術を修得させる。
- 開催数 164回 (平成14年度)

イ 高齢者介護用品支給事業 (平成12年度開始)

- 目的 在宅で重度(要介護認定で要介護区分が4・5)の高齢者を現に介護者している家族に対して、身体的・精神的・経済的負担を軽減し、重度高齢者の在宅生活の継続、向上を図ること。
- 事業内容 在宅で重度(要介護認定で要介護区分が4・5)の紙おむつを使用している高齢者を介護している家族(市民税非課税世帯)に対し、紙おむつ等の介護用品を現物支給するもの。
- 事業実績

区分 \ 年度	13	14
対象者数(人)	147	130
事業費(千円)	7,308	6,624

ウ 家族介護者リフレッシュ事業 (平成13年度開始)

- 目的 在宅で高齢者を介護している家族に対して、介護から一時的に解放し、心身のリフレッシュを図る。
- 対象者 要介護2以上の対象者を現に介護している家族の者。
- 事業内容 宿泊、日帰り旅行を通して、介護者の心身のリフレッシュを図る。
- 開催数 4回(予定)
- 平成15年度予算 5,000千円

(12) 老人ホーム入所者数

(平15.3.31現在)

区分	施設数(市内)	定員	本市の措置人員
養護老人ホーム	6	390	365

(13) 施設

ア 老人福祉センター

名称 中央老人福祉センター
所在地 南千反畑町10番7号
設置主体 熊本市
運営主体 社会福祉法人 熊本市社会福祉事業団
開設年月日 昭和39年6月1日
(昭和50年9月2日改築)
構造 鉄筋2階建
敷地面積 541㎡
建物面積 延496㎡
建設費 51,435千円
開館時間 午前9時～午後5時
使用料 浴室使用料100円
定員 200人
主な設備 集会室 娯楽室
図書室 浴室男女各1
機能回復訓練室 事務室

東老人福祉センター
健軍本町31番20号
熊本市
社会福祉法人 熊本市社会福祉事業団
昭和46年4月1日
(平成6年5月22日改築)
鉄筋コンクリート造平家建
1,395.69㎡
延343.96㎡
142,116千円
午前9時～午後5時
浴室使用料100円
100人
娯楽室 浴室男女各1 事務室
相談室

名称 西老人福祉センター
所在地 小島上町南4番地
設置主体 熊本市
運営主体 社会福祉法人 熊本市社会福祉事業団
開設年月日 昭和49年7月10日
構造 木造平屋建
敷地面積 3,400㎡
建物面積 延252㎡
建設費 25,875千円
開館時間 午前9時～午後5時
使用料 浴室使用料100円
定員 100人
主な設備 集会室 娯楽室 談話室
図書室 浴室男女各1
事務室 電話相談室

南老人福祉センター
川尻4丁目8番13号
熊本市
社会福祉法人 熊本市社会福祉事業団
昭和49年6月27日
木造平屋建
410㎡
延264㎡
24,486千円
午前9時～午後5時
浴室使用料100円
100人
集会室 談話室 娯楽室
図書室 浴室男女各1
事務室 電話相談室

名称 北老人福祉センター
所在地 八景水谷1丁目2番6号
設置主体 熊本市
運営主体 社会福祉法人 熊本市社会福祉事業団
開設年月日 昭和48年10月22日
構造 鉄筋平屋建
敷地面積 2,961㎡
建物面積 延296㎡
建設費 24,300千円
開館時間 午前9時～午後5時
使用料 浴室使用料100円
定員 100人
主な設備 集会室 娯楽室 談話室
図書室 浴室男女各1
事務室 電話相談室

川上老人福祉センター
梶尾町1279番地1
熊本市
社会福祉法人 熊本市社会福祉事業団
昭和47年4月1日
鉄筋平屋建
2,369㎡
延655.6㎡
合併による
午前9時～午後5時
浴室使用料100円
150人
集会室 娯楽室
浴室男女各1 事務室
機能回復訓練室 図書室

名称 天明老人福祉センター
 所在地 銭塘町2172番地
 設置主体 熊本市
 運営主体 社会福祉法人 熊本市社会福祉事業団
 開設年月日 平成3年9月8日
 構造 鉄筋コンクリート平屋建
 敷地面積 1,272㎡
 建物面積 延380.5㎡
 建設費 99,330千円
 開館時間 午前9時～午後5時
 使用料 浴室使用料100円
 定員 100人
 主な設備 大広間 多目的ホール
 浴室男女各1 和室
 食堂 事務室

河内老人福祉センター
 河内町船津2708番地
 熊本市
 社会福祉法人 熊本市社会福祉事業団
 昭和51年1月21日
 鉄筋コンクリート及び鉄筋造2階建
 2,629.3㎡
 延577.5㎡
 合併による
 午前9時～午後5時
 浴室使用料100円
 150人
 集会室 相談室 娯楽室
 図書室 浴室男女各1
 事務室

名称 西里老人福祉センター
 所在地 徳王町870番地
 設置主体 熊本市
 運営主体 社会福祉法人 熊本市社会福祉事業団
 開設年月日 平成7年10月1日
 構造 鉄筋コンクリート平屋建
 敷地面積 2,509㎡
 建物面積 延513.82㎡
 建設費 141,375千円
 開館時間 午前9時～午後5時
 使用料 浴室使用料100円
 定員 150人
 主な設備 集会室 多目的ホール
 浴室男女各1 娯楽室
 図書室 機能回復訓練室
 相談室 研修室
 事務室

保
福

利用状況

(平成14年度)

区分	施設名	中央	東	西	南	北	川上	河内	天明	西里	計
利用者		34,184	37,235	18,896	10,528	22,275	38,999	25,501	14,031	16,124	217,773
1日平均利用者		117	128	65	36	76	133	89	48	55	747
使用料収入(円)		677,600	722,000	530,900	216,100	218,700	3,803,000	2,380,100	978,700	485,900	10,018,000

イ 養護老人ホーム

	明生園	明飽苑
名称	明生園	明飽苑
所在地	花園7丁目19番1号	城山薬師町780
設置主体	熊本市	熊本市
運営主体	社会福祉法人 熊本市社会福祉事業団	社会福祉法人 熊本市社会福祉事業団
開設年月	昭和54年10月	昭和45年4月（平成13年9月移転改築）
種別	養護老人ホーム	養護老人ホーム
構造	鉄筋コンクリート瓦葺2階建 一部平屋建	鉄筋コンクリート造 平屋建
敷地面積	13,159.9㎡	40,313.2㎡
建物面積	延3,231.24㎡	延2,695.2㎡
建設費	459,080千円	959,910千円
定員	120人	50人
主な設備	集会所 談話室 作業室 医務室 静養室 浴室 洗濯室 面会室 ソーラーシステム給湯設備	集会所 談話室 医務室 静養室 浴室 洗濯室

措置状況

(平15.3.31現在)

施設名区別	明 生 園			明 飽 苑		
	男	女	計	男	女	計
熊 本 市	44	57	101	15	32	47

ウ 老人憩の家（昭和48年度開始）

目的	高齢者に対し教養の向上、レクリエーション及び集会等のための場を提供し、もって高齢者の心身の健康の増進を図る
設置主体	熊本市
運営方法	各老人憩の家運営委員会に委託
構造	木造平屋建
建物面積	平均50㎡前後
建設費	約836万円（平成12年度平均）
施設内容	集会場 トイレ 台所 その他
施設数	137カ所
運営費補助	1施設当たり年額45,000円
開館時間	午前9時～午後5時
使用料	無料

工 老人デイサービスセンター

名称	熊本市長寿の里デイサービスセンター	熊本市秋津デイサービスセンター
所在地	城山薬師町780番	秋津3丁目17番17号
設置主体	熊本市	熊本市
運営主体	社会福祉法人 熊本市社会福祉事業団	社会福祉法人 熊本市社会福祉事業団
開設年月日	平成4年12月22日	平成7年5月29日
構造	鉄筋コンクリート平家建	鉄筋コンクリート平家建
敷地面積	7,300㎡	6,375.65㎡
建物面積	延1,448.54㎡	延642.26㎡
建設費	807,736千円	212,051千円
開館時間	午前9時～午後5時(月曜日～土曜日、祝祭日)	午前9時～午後5時(月曜日～土曜日、祝祭日)
主な設備	デイルーム 食堂 休養室 浴室 研修室 静養室 歯科診療所	デイルーム 食堂 休養室 浴室 研修室

名称	熊本市西里デイサービスセンター
所在地	徳王町字藤原870番地
設置主体	熊本市
運営主体	社会福祉法人 熊本市社会福祉事業団
開設年月日	平成7年10月1日
構造	鉄筋コンクリート平家建
敷地面積	2,509㎡
建物面積	延415.72㎡
建設費	129,331千円
開館時間	午前9時～午後5時(月曜日～土曜日、祝祭日)
主な設備	デイルーム 食堂 休養室 浴室 介護者教育室

オ 在宅福祉センター

- ・熊本市南部在宅福祉センター
- ・熊本市東部在宅福祉センター
- ・熊本市中央在宅福祉センター

(施設の概要については、保健福祉サービス体制の充実の項目に記載)

力 お達者文化会館

名 称 熊本市お達者文化会館
 所 在 地 馬渡1丁目7番1号
 設置主体 熊本市
 運営主体 社会福祉法人 熊本市社会福祉事業団
 開設年月 平成12年5月
 構 造 鉄骨平屋建
 敷地面積 1,660㎡
 建物面積 193.048㎡
 建設費 50,245千円
 開館時間 午前9時～午後10時

使用料

(単位 円)

	午 前 (9時～12時)	午 後 (13時～17時)	夜 間 (18時～22時)
多目的ホール	1,800	2,000	2,000

※冷暖房使用料は、1時間200円

主な設備 多目的ホール 事務所 更衣室 トイレ 健康遊歩道

キ 南部万年青年会館

名 称 熊本市南部万年青年会館
 所 在 地 八幡6丁目9番25号
 設置主体 熊本市
 運営主体 社会福祉法人 熊本市社会福祉事業団
 開設年月 平成13年5月
 構 造 鉄筋平屋建
 敷地面積 1,700㎡
 建物面積 430㎡
 建設費 158,666千円
 開館時間 午前9時～午後10時

使用料及び主な設備

(単位 円)

	午 前 (9時～12時)	午 後 (13時～17時)	夜 間 (18時～22時)
多目的ホール	1,800	2,000	2,000
調 理 室	1,200	1,800	1,800
会 議 室 A	400	500	500
会 議 室 B	400	500	500

※冷暖房使用料は、多目的ホール1時間200円 その他1時間100円

ク 東部はつらつ交流会館

名 称 熊本市東部はつらつ交流会館
 所在地 秋津3丁目17-23
 設置主体 熊本市
 運営主体 社会福祉法人 熊本市社会福祉事業団
 開設年月日 平成15年5月
 構造 木造平屋建
 敷地面積 1,076.12㎡
 建物面積 320.05㎡
 建設費 93,923千円
 開館時間 午前9時～午後10時

使用料

(単位 円)

	午 前 (9時～12時)	午 後 (13時～17時)	夜 間 (18時～22時)
多目的ホール	1,800	2,000	2,000
会 議 室	400	500	500

※冷暖房使用料は、多目的ホール1時間200円 その他1時間100円

主な設備 多目的ホール 事務所 更衣室 トイレ 健康遊歩道

ケ 高齢者技能習得センター

名 称 熊本市高齢者技能習得センター
 所在地 島崎4丁目2番95号
 設置主体 熊本市
 運営主体 社団法人 熊本市シルバー人材センター
 開設年月 平成12年5月
 構造 木造平屋建
 敷地面積 1,609㎡
 建物面積 82.58㎡
 建設費 13,944千円
 開館時間 午前9時～午後5時
 使用料 無料
 主な設備 研修室 事務所 トイレ



コ その他の施設

種 別	施 設 名	運営主体	施設長	所 在 地	認可年月	定員
養護老人ホーム	慈愛園老人ホーム	社会福祉法人	廣田 順一	神水1丁目14番1号	昭21.11	70
"	聖 母 の 丘	"	濱崎テル子	島崎6丁目1番27号	昭21.11	50
"	ライトホーム	"	榎本 益恵	黒髪5丁目23番1号	昭26. 5	50
"	熊本めぐみの園	"	青木 淑子	小山町1781番地	昭47. 2	50
特別養護老人ホーム	パウラスホーム	"	内田 栄二	神水1丁目14番1号	昭39. 7	60
"	桜ヶ丘寿徳苑	"	金子 宗晴	小山町2493番地	昭49. 5	120
"	天 望 庵	"	白坂 義昭	龍田陳内1丁目3番30号	昭60. 4	80
"	バ ラ 苑	"	青木 祐心	小山町1781番地	昭62. 4	50
"	み ゆ き 園	"	吉原 準二	御幸笹田6丁目6番71号	昭63. 8	70
"	く わ の み 荘	"	跡部 尚子	鹿子木町405番地	昭48. 8	120
"	天 寿 園	"	米満 淑恵	奥古閑町4359番地	平 2. 7	72
"	シルバー日吉	"	松本 一二	平成2丁目6番9号	平 5. 4	50
"	三 和 荘	"	後藤 道彌	城山大塘町1543番地	平 6. 4	50
"	リデルホーム	"	小仲 邦生	黒髪5丁目23番1号	平 3. 6	50
"	リバーサイド熊本	"	野口 駿	河内町野出1936番地1	平 7. 6	50
"	コスモス・ファミリー熊本	"	河本 達や	太郎泊町144番地1	平 8. 4	50
"	聖 母 の 丘	"	中村シゲ子	島崎6丁目1番27号	平 8.10	50
"	ヴィラ・ながみね	"	西 靖子	長嶺南4丁目12番65号	平 9. 4	50
"	こ ぼ り 苑	"	宮崎 正二	護藤町1586番地	平10. 2	50
"	ライフケア花みずき	"	柳原 英夫	出水7丁目90番1号	平10.10	50
"	ハ ー モ ニ ー	"	鷺山 銀子	秋津町秋田171番地3	平10.12	50
"	あ い こ う	"	高木 美子	清水新地3丁目5番33号	平12.11	50
"	さ くら の 苑	"	下川みどり	松尾町近津1361番地	平13. 7	50
"	さ わ ら び	"	下山 克郎	龍田町弓削864番1号	平14.10	50

6 障害者への生活支援

障害者の社会参加に対する理解や障害者自身の参加意識が高まっており、障害者の自立に向けた福祉のさらなる充実が求められています。中でも障害児については、人格形成の重要な時期に、障害に見合った、適切な指導や訓練が必要であり、障害の早期発見と療育の重要性が指摘されています。

今後は、障害者が安心して、生きがいのある生活ができるように、それぞれの障害の程度や、ライフステージに応じた適確なサービスを一層充実することが必要であり、障害者の自立支援と積極的な社会参加を促進するとともに、重度の心身障害者に対する生活支援を充実します。

また、障害児の療育体制の整備や教育機会の充実など、障害児の育成支援に努めています。

(1) 手帳の交付

ア 身体障害者手帳交付

目 的 身体障害者手帳を交付し、当該障害者の福祉の増進を図る。

内 容 身体障害者手帳の等級決定及び交付

諮問機関 (熊本市社会福祉審議会身体障害者福祉専門分科会審査部会)

平成15年度予算 1,099千円

<実績>

① 身体障害者手帳所持者数

(平15.4.1現在)

障害割	年齢		計
	18歳未満	18歳以上	
視 覚 障 害	31	2,012	2,043
聴覚又は平衡機能障害	102	1,906	2,008
音声・言語機能障害	2	212	214
肢 体 不 自 由	67	7,699	7,766
内 部 障 害	285	10,294	10,579
計	487	22,123	22,610

② 身体障害者更生援護状況

(平成14年度)

障害別	年齢	取扱実人員	相談・指導及び措置					手帳交付
			補装具	職業及び生活指導	更生医療	施設入所	その他	
視 覚 障 害		260	68	46	2	3	242	66
聴 覚 障 害		294	213	36	4	0	239	101
音声・言語機能障害		29	16	3	0	0	10	26
肢 体 不 自 由		2,467	617	410	90	105	1,838	594
内 部 障 害		3,012	952	173	2,999	0	1,015	895
計		6,062	1,866	668	3,095	108	3,344	1,682

イ 療育手帳交付

目的 療育手帳を交付し、当該障害者の福祉の増進を図る。
 内容 本市は、進達、交付事務を行う。

<実績>

① 療育手帳所持者数（平成14年度末現在） 3,401人

② 相談・手続状況（平成14年度）

障害		年齢		計
		18歳未満	18歳以上	
知的 障害	軽度	226	492	718
	中度	318	867	1,185
	重度	257	566	823
	最重度	225	536	741
計		1,026	2,461	3,401

③ 措置指導状況

（平成14年度）

種別 性別	生活	教 育	施 設	職 業	医 療	その他	計
	男	1,180	4	56	5	14	447
女	589	1	28	3	7	223	851
計	1,769	5	84	8	21	670	2,557

(2) 障害者社会参加促進

ア ガイドヘルパー派遣事業（昭和54年度開始、平成2年度一部改正、平成7年度一部改正）

目的 在宅の重度視覚障害者及び全身性障害者が社会生活上外出する際に、ヘルパーを派遣し、付き添いを行わせる。（一部自己負担有）

利用延件数 4,349件（平成14年度）

平成15年度予算 55,000千円

イ 身体障害者自動車改造費助成事業

目的 就労等のために自動車改造を要する身体障害者に対し、その費用の一部を援助し、社会復帰の促進をはかる。

助成額 100千円

対象者 本市に住民票がある身体障害者。（障害部位別の審査あり）

平成15年度予算 1,500千円

ウ 身体障害者自動車運転免許取得助成事業

目的 免許取得に要する費用の一部を援助し、障害者の就労等社会活動への参加の促進をはかる。

助成額 170千円

対象者 本市に住民票のある身体障害者。（障害部位別の審査あり）

平成15年度予算 1,700千円

エ 障害者福祉タクシー事業（平成元年10月開始）

- 目的 重度の障害者の生活圏拡大と社会参加の促進をはかる。
- 制度概要 タクシー利用券（490円）リフト付タクシー利用券
（大型車1,350円／中型車1,080円／小車490円）を年36枚交付する。
- 対象者 本市に居住する身体障害者手帳所持者で障害の程度が1級、2級の者、療育手帳所持者で
障害の程度がA1、A2の者及び精神保健福祉手帳1級、2級の者。（所得税非課税の者に限る）
- 平成15年度予算 57,000千円

オ 熊本市優待証（さくらカード）交付（平成8年10月1日開始）

（高齢者への生活支援の充実の項目に記載）

カ 福祉バス（昭和53年度開始）

- 目的 身体障害者の地域の社会活動参加を容易にするため、福祉バス
（定員34人で、このうち3人程度は車椅子のまま利用できるもの）、
マイクロバス（定員14人内車椅子4人）、ミニ福祉バス（定員7～8人内車椅子2人）
計4台を設置して身体障害者の福祉の増進を計っている。
- 対象者 本市在住の身体障害者手帳所持者及び療育手帳所持者。
- 事業内容 在宅障害者デイサービス事業受講者の送迎及び市長が適当と認めた各種講習会、研修会、
スポーツ、レクリエーション、その他身体障害者の福祉の増進を図る事業等に運行する。
- 利用者数 3,550人（平成14年度）
- 平成15年度予算 10,703千円

キ 手話通訳設置事業（昭和59年4月開始）

- 目的 庁舎内に手話通訳者を配置し、聴覚障害者及び音声又は言語機能障害者の家庭生活、社会
生活におけるコミュニケーションを円滑に行い、その福祉の増進に資する。
- 利用件数 3,376件（平成14年度）
- 平成15年度予算 7,625千円

ク 要約筆記奉仕員派遣事業

- 目的 手話習得が困難な聴覚障害者のコミュニケーション手段として要約筆記奉仕員を派遣し聴覚
障害者の社会参加を促進する。
- 対象者 市内に住民票のある聴覚障害者
- 平成15年度予算 1,200千円

ケ 住宅改造費助成事業（平成9年5月1日開始）

目 的 高齢者（要介護高齢者）及び障害者が、自宅において安全かつ快適な生活ができるように住宅を改造する場合、必要な経費を助成することにより、当該要介護高齢者等の自立促進、寝たきりの防止及び介護者の負担軽減を図ることを目的とする。

対 象 者 65歳以上の者で要介護認定により要介護、要支援と認定された者、65歳未満の者で身体障害者手帳の1級又は2級の所持者及び療育手帳のA1又はA2の所持者で、その特性に配慮した構造に住宅を改造する工事をしようとする者。（所得制限あり）

助成限度額 90万円（介護保険、住宅改修費20万円を含む）

平成15年度予算 67,000千円（内訳 高齢50,000千円 障害17,000千円）

（3）身体障害者自立支援

ア 障害者生活訓練事業

目 的 障害者の自立と社会参加を促進するため、視覚障害者の日常生活上必要な訓練・指導を行う。

対 象 者 本市に住民票のある視覚障害者

平成15年度予算 1,000千円

イ 身体障害者福祉工場運営費補助

目 的 一般企業に就職が困難な身体障害者を雇用し、適切な環境の下で社会的自立を促進させる。

施 設 名 熊本福祉工場

平成15年度予算 47,443千円

ウ 産休代替職員経費補助金

目 的 施設職員が産休等で代替職員を必要とする場合、その雇用経費の一部を補助する。

平成15年度予算 612千円

エ 社会事業授産施設措置状況（平15.4.1現在）

事 業 内 容 身体上もしくは精神上の理由又は世帯の事情により就業能力の限られている要保護者に対して就労又は技能の修得のために必要な機会及び便宜を与えてその自立を助長する。

熊本授産場委託者 4人

熊本コロニー作業所委託者 7人

委 託 料 1人月額 102,100円（熊本授産場）

” 100,740円（熊本コロニー作業所）

(4) 知的障害者自立支援

ア 知的障害者福祉工場運営費補助

目 的 一般企業に就職が困難な知的障害者を雇用し、適切な環境の下で社会的自立を促進させる。

施 設 名 熊延観光福祉工場、仁愛福祉工場

平成15年度予算 67,752千円

イ 産休代替職員経費補助金

目 的 施設職員が産休等で代替職員を必要とする場合、その雇用経費の一部を補助する。

平成15年度予算 612千円

ウ 知的障害者福祉施設整備補助金

目 的 民間法人が整備する社会福祉施設に要する費用の一部を補助することにより、施設入所者等の福祉の向上を図る。

平成15年度予算 232,100千円

エ 職親制度（平15.4.1現在）

事 業 内 容 知的障害者を自己の下に預り、その更生に必要な指導訓練を行う。

職 親 登 録 25事業所

職 親 委 託 数 0人

委 託 料 1人月額 29,000円

保
福

(5) 身体障害者相談（平成14年度）

相 談 員 54人

相 談 件 数 2,198件

平成15年度予算 1,470千円

(6) 知的障害者相談（平成14年度）

相 談 員 17人

相 談 件 数 975件

平成15年度予算 470千円

(7) 精神保健対策

市民の心の健康の保持・増進を図ると同時に、精神障害者の早期治療・社会参加・自立の促進を図ることを目的とする。

ア 精神障害者保健福祉手帳交付制度

精神疾患にかかっている者で、精神障害のために長期に日常生活や社会生活に制約がある者を対象に、「障害者手帳」を交付し、様々な支援策が受けられる。

イ 精神保健福祉相談・訪問

心の問題や病気、精神障害者の社会復帰などについて精神科医師・精神保健福祉相談員や保健師等が面接や電話による相談や訪問を行う。

	精神保健福祉相談（延件数）（電話・面接）					訪 問（延件数）					合 計
	社会復帰	老 人 精神保健	アルコール	その他	計	社会復帰	老 人 精神保健	アルコール	その他	計	
12年度	1,503	753	203	1,678	4,137	508	377	92	487	1,464	5,601
13年度	2,117	769	168	2,361	5,415	601	414	114	671	1,800	7,215
14年度	3,572	597	182	2,151	6,502	754	247	90	478	1,569	8,071

ウ 心の健康相談

市民の心の健康の保持・増進を図るため、精神科医（嘱託）による相談日を各保健福祉センターごとに毎月1回設け必要な援助を行う。

エ 精神障害者社会復帰相談指導事業

（平成14年度までデイケア等、平成15年度からは精神障害者サロン・自助グループ支援等）

精神障害者の社会参加や社会復帰の促進を図る。

当事者同士が励まし合い仲間づくりをする中から、毎日の生活に自信を持ち社会生活の拡がりを図る。

対 象 者 市内に居住し当事者・家族・医療機関・社会復帰施設等から社会復帰及び生活支援に関する相談等があった通院中の精神障害者

オ 精神障害者家族教室

精神障害に対する正しい知識をもつことで障害者に対する適切な対応ができるようになる。また、家族の苦しみを共に支え・癒すことで軽減し、ひいては自助組織への発展を企図するもの。

カ 薬物依存症家族教室

薬物依存に対する正しい知識を持ち、当事者への適切な支援（治療・社会復帰・再乱用防止等）ができるようにする。同時に、家族が支え合うことで共感・癒しを得ることが出来る。ひいては、自助組織育成の一歩とする。

キ 精神保健福祉ボランティア養成講座

地域住民を対象に、精神障害者への正しい理解の普及を図り、精神障害者を地域で支えるボランティアを育成する。

対 象 者 精神保健福祉ボランティア活動に関心があり、受講後ボランティア活動できる人。

受 講 料 無 料

(8) 精神障害者支援

ア 通院医療費公費負担制度

精神障害による通院医療費自己負担を総医療費の5%に軽減することにより継続的受診を促進する。

イ 精神障害者援護金

長期にわたり入院している精神障害者の保護者に対し、経済的負担を軽減し福祉の向上をはかる。

ウ 精神障害者居宅生活等支援事業

①ホームヘルプサービス（精神障害者居宅介護等事業）

地域における精神障害者の日常生活を支援することにより、精神障害者の自立と社会参加を促進し、福祉の増進を図る。

対 象 者 原則として、精神障害者保健福祉手帳を所持する精神障害者または精神障害を支給事由とする。障害年金を受けている人で、日常生活を営むのに支障があり、食事及び身体の清潔の保持等の介助等の便宜を必要としている者

利 用 料 所得により応分の負担がある。

実施状況（平成14年度） 実利用者 34人 4,068千円

②グループホーム（精神障害者地域生活援助事業）

グループホーム（共同生活を営む精神障害者に対し、食事の世話等の生活援助体制を備えている）での生活を望む精神障害者に対し、日常生活の援助等を行うことで、自立生活を助長する。

対 象 者 下記のいずれにも該当する精神障害者

- 1) 日常生活上の援助を受けないで生活することが、可能でないか適当でない者
- 2) 一定程度の自活能力があり、数人で共同の生活を送ることに支障がない者
- 3) 日常生活を維持するに足りる収入があること

実施状況（平成14年度） 実利用者 30人 14,358千円

(9) 重度心身障害者医療費助成 (昭和53年10月1日実施)

対象者	20歳以上の障害者。 (身体障害者手帳が1級、2級又は、療育手帳がA1、A2又は、精神保健福祉手帳が1級の者)		
受給資格者	本市の住民基本台帳等に記録され、現に居住している障害者。		
所得制限	障害児福祉手当の支給制限に準じる。		
実施状況	件数	125,628件	(平成14年度)
	経費	749,715千円	

(10) 身体障害者在宅生活支援

ア 身体障害者福祉電話貸与制度 (昭和51年度開始)

目的	在宅の重度身体障害者に対し、福祉電話を貸与することにより日常生活の便宜を図り、その福祉の増進をはかる。		
電話貸与台数	114台 (平15.3現在)		
貸与対象者	外出困難な身体障害者 (1、2級)		
平成15年度予算	3,600千円		

イ 障害者緊急通報システム事業

目的	緊急通報システムを導入し、24時間体制で緊急時に備え、在宅の単身重度障害者が安心して生活できるようにする。		
対象者	市内に住民票のある単身等の重度障害者		
平成15年度予算	1,300千円		

ウ 身体障害者ホームヘルパー派遣制度 (平15.4.1現在)

派遣対象世帯	250世帯
平成15年度予算	200,000千円

エ 在宅身体障害者デイサービス事業 (昭和60年10月開始)

目的	就労の機会等が得がたい在宅身体障害者が通所して創作活動、軽作業等を行うことにより、その自立を図るとともに生きがいを高めることを目的とする。		
事業内容	社会適応訓練事業、軽作業、機能訓練、相談事業、入浴サービス (男女浴室、車いす浴室)		

オ 熊本市希望荘デイサービスセンター管理運営事業（熊本市社会福祉協議会委託）

在宅障害者の自立促進と生きがいの高揚のために、昭和60年10月から希望荘で実施していた社会適応訓練事業、創作活動、軽作業等の事業のほか、平成5年7月から多目的訓練室、車いす浴室、男女浴室を備え、重度障害者や障害者のふれあいの場として利用できる施設を運営している。

サービス内容 ①社会適応訓練事業 ②創作軽作業訓練事業
③機能訓練事業 ④総合相談事業
⑤入浴サービス事業

設 備 1階 駐車場、機械室
2階 多目的訓練室、車いす浴室、ラウンジ、身障者用トイレ
3階 浴室（男女）、ラウンジ、身障者用トイレ

カ 重度身体障害者自立支援事業

目 的 ケアグループによる介助サービス等を提供し、障害者の地域社会での自立生活を支援する。

対 象 者 本市に居住する単身の重度身体障害者。

平成15年度予算 17,578千円



(11) 難病患者等居宅生活支援事業

目 的 介護、家事等を必要とする難病患者等の社会参加を促進するため、ホームヘルパーの派遣、日常生活用具の給付、施設の短期入所を行う。

対 象 者 難病患者等で他法の適用を受けない者。

平成15年度予算 1,000千円

(12) 心身障害者扶養共済制度（昭和45年6月1日開始）

目 的 心身障害者の保護者が死亡又は障害者となった後、残された心身障害者に年金を支給し、障害者の生活の安定と保護者のいづく不安を軽減しようとするもの。

療育手帳所持者、身体障害者手帳所持者で障害の程度が1級から3級までの者及び永続的な知的障害又は身体障害を有する者で、前述の者と同程度と認められる者。

加 入 者 心身障害者の保護者（心身障害者の配偶者、父母、兄弟姉妹、祖父母又はその他の親族で現に心身障害者を扶養しているもの。）であって、65歳未満の者。

保 険 料

加入時年齢	34歳以下	35～39歳	40～44歳	45～49歳	50～54歳	55～59歳	60～64歳
保 険 料	3,500円	4,500円	6,000円	7,400円	8,900円	10,800円	13,300円

(注) 20年以上この制度に加入し、かつ、年齢が65歳以上の者は、掛金の納付を免除

給付金 加入者が死亡又は障害者となったときは、心身障害者を扶養する者（年金管理者）に対し、毎月20,000円～40,000円の年金を支給する。

加入後1年以上の者で心身障害者が死亡したときは加入期間に応じて一時金として20,000円～100,000円を支給する。

(13) 身体障害者更生援護施設等の状況

(平15.4.1現在)

施設種別	施設名	経営主体	定員	支援費支給人員
身体障害者更生施設	能力開発センター(熊本市)	熊本県	30	16
	能力開発センター(通)(熊本市)	"	10	7
	天草整肢園(苓北町)	社会福祉法人	50	5
身体障害者授産施設	苓南寮(本渡市)	社会福祉法人	60	9
	太陽の家(別府市)	"	110	1
	ライン工房(熊本市)	"	40	31
	テクニカル工房(西合志町)	"	30	12
	インターワーク(産山村)	"	30	1
	くすのき園(松橋町)	熊本県	50	6
	天草更生園(苓北町)	社会福祉法人	100	3
	白鳩園(西合志町)	"	50	12
	白鳩園(通)(西合志町)	"	17	2
	大牟田恵愛園(大牟田市)	"	50	2
工芸会ワークセンター(福岡県)	"	80	1	
身体障害者療育施設	たまきな荘(玉名市)	社会福祉法人	110	17
	くまむた荘(城南町)	"	80	16
	星光園(本渡市)	"	80	2
	たちばな園(阿蘇町)	"	70	6
	愛隣館(山鹿市)	"	70	21
	慈久園(福岡県)	"	60	1
	騰々舎(大分県)	"	50	2
	清友の里(宮崎県)	"	50	1
	けやきホーム(人吉市)	"	50	3
	朋暁苑(熊本市)	"	80	41
	くぬぎ園(西合志町)	"	50	11
	苓龍苑(苓北町)	"	40	4
	のぞみ(竜北町)	"	30	4
	ゆめの里(熊本市)	"	52	31
点字図書館	熊本県点字図書館(熊本市)	熊本県		

(14) 知的障害者援護施設入所状況

(平15.4.1現在)

施設種別	施設名	定員(重度)	支援費支給人員	
更生施設	茨城 更生学 園 (大府)	100	1	
	赤野 坂学 園 (福岡)	100 (20)	3	
	北野 更学 園 (福岡)	60 (60)	1	
	早良 一仙 園 (福岡)	100 (50)	1	
	コロケ ばの 園 (長崎)	50 (20)	1	
	あお 山香 園 (熊本)	60 (40)	9	
	清なつ ぎヶの 園 (松橋)	60 (40)	11	
	もす つみみ 園 (牛深)	60 (20)	11	
	南高 幸明学 園 (あさぎり)	50 (30)	4	
	迎第 二水生学 園 (熊本)	60 (30)	29	
	天城 南粋学 園 (熊本)	60 (50)	11	
	精き氷 ず川学 園 (熊本)	60 (40)	5	
	わ三第 二気お学 園 (高森)	50 (30)	10	
	ゆ熊う第 二く大江学 園 (酒)	50 (30)	11	
	つ八宇 本ライ学 園 (御)	50 (30)	12	
	熊さ湧 屋つ学 園 (天)	50 (25)	10	
	居みし 屋つ学 園 (城)	50 (30)	10	
	潔つカ第 二市園 園 (菊)	60 (40)	13	
	熊江清 本本園 園 (松)	70 (40)	6	
	城南 南園 園 (宮)	50 (30)	7	
	熊天三 水気学 園 (大)	50 (25)	6	
	ゆたか学 園 (小)	80 (40)	28	
		す大江学 園 (熊)	50 (20)	4
		二く代城学 園 (南)	50 (20)	24
		本ライ学 園 (熊)	50 (20)	6
		水屋つ学 園 (熊)	50 (20)	29
		よきば学 園 (大)	50 (20)	25
		リ二市園 園 (八)	50 (20)	7
		本本園 園 (宇)	30	9
		江津南 園 (熊)	30	13
		城熊天 園 (鹿)	30	1
		三ゆた学 園 (五)	50 (20)	5
		30	2	
		50 (30)	2	
		30	28	
		86 (30)	1	
		50 (20)	44	
		34	1	
		30	1	
		60	58	
		60	58	
		40	26	
		7	1	
		7	1	
		7	6	
		7	2	
		7	6	
		7	7	
授産施設	ち連 小実学 園 (福岡)	50	1	
	仁市和光学 園 (福岡)	120	1	
	荒ゆ尾き学 園 (熊本)	46	17	
	ゆ蘇本学 園 (荒尾)	40	3	
	阿熊心あ 本本園 園 (阿蘇)	50	7	
	熊本 陽の学 園 (阿蘇)	50	14	
	あ熊第 二星学 園 (松橋)	50	10	
	明う川仁 一愛学 園 (富)	50	11	
	ワ熊大友 本本園 園 (甲)	50	7	
	第熊野明 二菊学 園 (菊)	50	11	
	う川仁 一愛学 園 (本)	30	2	
	ワ熊大友 本本園 園 (蘇)	50	12	
	第熊野明 二菊学 園 (人)	36	5	
	う川仁 一愛学 園 (福)	70	1	
	ワ熊大友 本本園 園 (熊)	40	36	
	第熊野明 二菊学 園 (熊)	25	23	
	う川仁 一愛学 園 (菊)	19	8	
	ワ熊大友 本本園 園 (大)	20	3	
	第熊野明 二菊学 園 (熊)	30	26	
	う川仁 一愛学 園 (城)	45	14	
	ワ熊大友 本本園 園 (菊)	7	2	
	第熊野明 二菊学 園 (ワ)	7	4	
	う川仁 一愛学 園 (西)	20	8	
ワ熊大友 本本園 園 (熊)	20	26		
第熊野明 二菊学 園 (熊)	20	24		
う川仁 一愛学 園 (菊)	20	1		
ワ熊大友 本本園 園 (富)	7	1		
第熊野明 二菊学 園 (阿)	7	1		
う川仁 一愛学 園 (阿)	10	1		
合計		3,431 (990)	入所 532 通所 343	

保福

(15) 知的障害者通勤寮支援費支給状況

(平15.4.1現在)

施設名	定員	支援費支給人員
仁愛通勤寮 (熊本市)	20	8
通勤寮もみの木 (熊本市)	30	13

(16) 知的障害者グループホーム支援費支給状況

(平15.4.1現在)

施設名	定員	支援費支給人員
希望荘 (阿蘇町)	7	2
グリーンハウス (阿蘇町)	4	1
治誠寮 (阿蘇町)	7	2
友加の里 (阿蘇町)	7	1
青葉荘 (阿蘇町)	4	3
グループホーム浜荘 (本渡市)	4	1
第二菊陽ホーム (菊陽町)	7	5
菊陽ホーム (菊陽町)	7	1
グループホーム藤山 (城南町)	4	1
仁愛土河原ホーム (熊本市)	4	4
仁愛春日ホーム (熊本市)	4	2
仁愛城山ホーム (熊本市)	5	3
仁愛上代ホーム (熊本市)	4	2
のぞみホーム (熊本市)	5	5
第一きぼうの家 (松橋町)	4	1
わらび倶楽部 (菊池市)	4	1
グループホーム五色寮 (甲佐町)	4	1
横田住宅北 (長崎県)	4	1
第二ゆきぞのグループホーム (砥用町)	4	1
おれんじハウス (天水町)	4	1
グループホームサンプレッソ (本渡市)	4	1
泉ヶ丘ホーム (合志町)	4	3
ゆうすいホーム (五和町)	5	1
くぬぎの森 (城南町)	5	3
グループホーム一ノ瀬 (本渡市)	4	1
武蔵ヶ丘ホーム (菊陽町)	4	3
第一ホーム (天水町)	4	1
熊東ホーム (益城町)	4	1
つくしのこ (大津町)	4	1
リバグリーン明和 (熊本市)	4	3
合計		57

(17) 市関連施設

名称 はなぞの学苑(知的障害者適所更生施設)
 所在地 花園7丁目12番15号
 設置主体 熊本市
 経営主体 社会福祉法人 熊本市社会福祉事業団
 開設年月日 昭和57年5月1日
 建物構造 鉄骨造2階建
 敷地面積 1,948.79㎡
 建物面積 延981.89㎡
 建設費 168,477千円
 委託料 104,600千円(平成15年度予算)
 定員 60人
 主な設備 (1F)事務室(相談室含) 食堂
 医務室 更衣室 木工室
 陶芸作業室 シャワー室
 厨房 洗面所
 (2F)調理実習室 和室(生活指導室)
 紙器工作室 更衣室 会議室
 (倉庫 ステージ 放送室)

平成学園(知的障害者適所更生施設)
 小島下町1732番地1
 熊本市
 社会福祉法人 熊本市社会福祉事業団
 平成2年9月1日
 鉄筋コンクリート造平家建(一部2階建)
 24,066.61㎡
 延2,164.63㎡
 553,399千円
 133,400千円(平成15年度予算)
 60人(短期宿泊訓練施設定員10人)
 (管理棟)事務室 多目的ホール
 (訓練棟)訓練室 感覚言語訓練室 プレ
 イルーム 調理実習室 相談室
 食堂 医務室 休養室 陶芸作
 業所 自立生活訓練作業所
 (宿泊棟)短期宿泊訓練用居室
 (ふれあい棟)談話室 和室 研究室
 会議室

名称 熊本市福祉センター希望荘
 所在地 大江5丁目1番15号
 設置主体 熊本市
 経営主体 社会福祉法人 熊本市社会福祉協議会
 開設年月日 昭和55年6月1日
 建物構造 鉄筋コンクリート地上3階(一部塔屋4階)
 敷地面積 898㎡
 建物面積 延1,232.23㎡
 建設費 270,445千円
 委託料 38,000千円(平成15年度予算)

熊本市希望荘デイサービスセンター
 大江5丁目1番15号
 熊本市
 社会福祉法人 熊本市社会福祉協議会
 平成5年7月10日
 鉄筋コンクリート地上3階(一部塔屋4階)
 257.69㎡
 延691.39㎡
 240,083千円
 45,000千円(平成15年度予算)

保
福

(18) 障害児支援事業

ア 特別児童扶養手当受給者数

(平15年3月末現在)

区 分	受 給 者	障 害 児		
		1級障害児	2級障害児	計
人 数	852	502	306	803

(注) 月額1人 1級 51,550円 2級 34,330円
(平15.4より 1級 51,100円 2級 34,030円)

イ 重度心身障害児医療費助成 (昭和48年4月1日、市により実施)

対 象 者 20歳未満の障害児

(身体障害者手帳が1級、2級又は、療育手帳がA1、A2又は、精神保健福祉手帳が1級の者)

受給資格者 本市の住民基本台帳等に記録され、現に居住している障害児又は障害児の養育者

所得制限 なし

実施状況 件数 10,723件 (平成14年度)

経費 37,034千円

ウ 障害児補装具交付事業

目 的 身体障害者手帳の交付を受けた児童に対し、補装具の給付及び修理を行い、その福祉向上を図る。(一部自己負担有)

品 目 座位保持装置等

平成15年度予算 45,900千円

エ 障害児日常生活用具給付事業

目 的 身体障害者手帳、療育手帳の交付を受けた児童に対し、日常生活用具の給付及び修理を行いその福祉向上を図る。(一部自己負担有)

品 目 頭部保護帽、聴覚障害者通信装置等

平成15年度予算 2,400千円

(19) 障害児療育事業

ア 心身障害児(者)施設地域療育事業

目 的 在宅の心身障害児(者)に対する適切な療育を確保するために、施設の備えている障害児(者)に対する専門的な療育機能を活用した下記の事業を行うことにより、当該障害児(者)の福祉向上を図る。

事業内容 心身障害児(者)巡回療育相談事業

平成15年度予算 3,500千円

イ 障害児（者）地域療育等支援事業

目 的 在宅の心身障害児（者）に専門的な療育指導を受けさせるとともに、ボランティア活動の育成や、障害児保育をサポートすることにより、在宅障害児（者）の地域における生活を支援する。

対 象 者 本市に住民票のある在宅障害児（者）及びその保護者

平成15年度予算 11,000千円

ウ 重症心身障害児（者）通園事業

目 的 在宅の重症心身障害児（者）に、通園の方法により、日常生活動作、運動機能等に係る訓練・指導など必要な療育を行い、運動機能等の低下を防止するとともにその発達を促し、併せて保護者等に家庭での療育技術を習得させることにより、在宅の重症心身障害児（者）の福祉の増進を図る。

対 象 者 本市在住の重症心身障害児（者）

平成15年度予算 17,700千円

(20) 障害児療育相談事業

・こどもの発達相談窓口相談状況

発達の遅れがあるこどもやその疑いのあるこどもの成長を手助けするため、こどもの発達に応じた訓練方法や進路について適切なアドバイスを行い、保護者の受容を深め不安を解消させるとともに負担軽減を図る。

開 所 平成11年5月10日

場 所 熊本市湖東1丁目14番30号 熊本市市民病院職員住宅1階

障 害 等 名	12 年 度		13 年 度		14 年 度	
	新規相談件数	継続相談件数	新規相談件数	継続相談件数	新規相談件数	継続相談件数
知的障害	94	417	92	496	65	491
精神運動発達遅滞	17	133	25	169	22	212
運動発達遅滞			5		11	41
言語発達遅滞	13	102	15	78	25	83
自閉症	94	518	17	155	29	455
PDD(広汎性発達障害)			60	421	79	535
ダウン症候群	17	121	15	147	13	119
奇形症候群	2	37	0	9	1	2
小頭症						
学習障害	2	95	16	39	4	1
注意欠陥多動障害	2	18	3	20	11	18
てんかん	6	1	6	6	5	6
肢体不自由	6	20	1			
聴覚・言語障害		1	2	2		
視覚障害						
その他の身体障害	2	4	2	2	2	1
重症心身障害	11	29	12	40	9	27
その他の障害	4	10	3	4	1	
病弱・虚弱	4	8	2	5	2	1
その他(健常)	176	330	142	159	80	54
小 計	450	1,844	418	1,769	359	2,046
合 計	2,294		2,187		2,405	

7 社会保障制度

少子高齢化の急速な進展を背景に、国においては年金、医療、福祉など社会保障制度全般の見直し・再構築が進められています。これに対し、平成12年度から開始された介護保険制度の円滑な運用体制の確立、国民健康保険制度や老人保健医療制度の公平かつ安定的な運営などが求められています。

加えて、生活保護制度による低所得者への自立支援や、高齢期の生活を保障する国民年金制度の普及を進めていかなければなりません。

このため、介護保険制度、国民健康保険制度や、老人保健医療制度の円滑な運用を進めるとともに、国民年金への加入促進、生活保護の適正な運用に努めています。

(1) 介護保険（平成12年度事業開始）

ア 対象者

（平15.3.31現在）

第1号被保険者数	65歳以上75歳未満	64,336人
	75歳以上	51,547人
	合 計	115,883人
第1号被保険者のいる世帯数		84,133世帯
40歳以上65歳未満者数		215,018人

イ 要介護（要支援）認定

- ① 介護認定審査会 委 員 201名
 （構成）・医療関係者 88名
 ・保健関係者 42名
 ・福祉関係者 71名

- ② 認定件数 27,748件（平成14年4月1日～平成15年3月31日）

- ③ 要介護（支援）認定の状況 （平15.3.31現在） （単位 人）

	要支援	要介護1	要介護2	要介護3	要介護4	要介護5	合 計
第1号被保険者	2,998	7,619	2,650	1,809	1,873	1,853	18,802
65歳以上75歳未満	526	1,219	473	241	237	280	2,976
75歳以上	2,472	6,400	2,177	1,568	1,636	1,573	15,826
第2号被保険者	31	232	128	58	49	73	571
合 計	3,029	7,851	2,778	1,867	1,922	1,926	19,373

ウ 介護サービス利用の状況

- ① 居宅介護（支援）サービス受給者

（平15.3.31現在）（単位 人）

区分	要支援	要介護1	要介護2	要介護3	要介護4	要介護5	合 計
第1号被保険者	2,077	5,216	1,494	640	457	358	1,0242
第2号被保険者	17	146	83	35	24	28	333
合 計	2,094	5,362	1,577	675	481	386	10,575

- ② 施設サービス受給者

（平15.3.31現在）（単位 人）

区分	介護老人福祉施設	介護老人保健施設	介護療養型医療施設	合 計
第1号被保険者	1,346	1,527	1,671	4,544
第2号被保険者	5	21	41	67
合 計	1,351	1,548	1,712	4,611

工 保険料

① 介護保険料額

(年 額)

段 階	対 象 者	保険料 (本来額) 平成12年4月1日 ～平成15年3月31日	保険料 平成15年4月1日 ～平成18年3月31日
第1段階	生 活 保 護 受 給 者 市 民 税 世 帯 非 課 税 かつ 老 齢 福 祉 年 金 受 給 者	19,500円	24,000円
第2段階	市 民 税 世 帯 非 課 税 者	29,250円	36,000円
第3段階	市 民 税 本 人 非 課 税 者	39,000円	48,000円
第4段階	市 民 税 本 人 課 税 者 (被保険者本人合計所得金額が250万円未満)	48,750円	60,000円
第5段階	市 民 税 本 人 課 税 者 (被保険者本人合計所得金額が250万円以上)	58,500円	72,000円

② 保険料賦課収納の状況

(平15.3.31現在)

区分		12	13	14
現 年 度 分	保険料賦課額 (円)	1,042,284,173	3,200,678,407	4,374,747,071
	保険料収納額 (円)	1,023,609,773	3,142,920,910	4,284,671,359
	収 納 率 (%)	98.21	98.20	97.94
過 年 度 分	保険料賦課額 (円)	-	18,380,640	65,907,723
	保険料収納額 (円)	-	8,096,292	18,512,474
	収 納 率 (%)	-	44.05	28.09
計	保険料賦課額 (円)	1,042,284,173	3,219,059,047	4,440,654,794
	保険料収納額 (円)	1,023,609,773	3,151,017,202	4,303,183,833
	収 納 率 (%)	98.21	97.89	96.90

オ 事業者

① 在宅介護サービス事業者

(平15.3.31現在)

サ ー ビ ス 種 類	事 業 者 数
① 訪問介護	92
② 訪問入浴介護	10
③ 訪問看護	579
④ 訪問リハビリテーション	470
⑤ 居宅療養管理指導	737
⑥ 通所介護	45
⑦ 通所リハビリテーション	47
⑧ 短期入所生活介護	20
⑨ 短期入所療養介護	77
⑩ 痴呆対応型共同生活介護	11
⑪ 特定施設入所者生活介護	2
⑫ 福祉用具貸与	54

② 居宅介護支援事業者

(平15.3.31現在)

サ ー ビ ス 種 類	事 業 者 数
居 宅 介 護 支 援 事 業 者	131

③ 施設サービス事業者

(平15.3.31現在)

介護保険施設	施設数	床数
① 介護老人福祉施設	20	1,202
② 介護老人保健施設	21	1,630
③ 介護療養型医療施設	54	2,159

カ 介護(予防)給付費

(単位 円)

区分		年度	12	13	14
居宅サービス	訪問通所系		4,567,203,046	6,221,013,686	7,607,756,290
	短期入所系		306,827,968	546,355,033	656,965,511
	その他		700,016,607	995,842,521	1,266,655,922
	福祉用具購入		27,665,776	41,909,839	51,795,315
	住宅改修		63,003,122	142,873,170	187,753,773
	小計		5,664,716,519	7,947,994,249	9,770,926,811
施設サービス	介護老人福祉施設		3,927,562,119	4,547,303,390	4,720,390,079
	介護老人保健施設		4,528,938,717	5,246,143,662	5,392,192,178
	介護療養型医療施設		6,091,311,960	6,942,199,574	8,033,873,183
	小計		14,547,812,796	16,735,646,626	18,146,455,440
高額介護サービス費			144,197,723	242,093,107	287,850,212
審査支払手数料			25,176,900	36,806,534	45,225,360
合計			20,381,903,938	24,962,540,516	28,250,457,823

(2) 国民健康保険(昭和34年7月1日事業開始)

ア 世帯数及び被保険者数

区分	年度	10	11	12	13	14
総世帯数		258,380	260,778	261,226	264,824	266,396
被保険者世帯数		102,983	107,828	112,214	117,159	121,745
加入率(%)		39.86	41.35	42.96	44.24	45.70
総人口		657,850	659,942	661,226	664,279	666,698
被保険者数		204,437	211,768	218,062	225,602	232,597
加入率(%)		31.08	32.09	32.98	33.96	34.88

(注) 各年度3月31日現在

イ 保険料賦課徴収状況

区分		年度		12		13		14	
		11		医療分	介護分	医療分	介護分	医療分	介護分
現年度分	調定額(円)	17,585,200,370	17,635,265,522	936,711,658	18,057,051,493	947,466,292	18,294,779,243	943,713,074	
	収入済額(円)	15,475,835,377	15,548,596,708	817,799,944	15,719,593,693	806,643,923	15,965,171,014	802,879,975	
	収納率(%)	88.19	88.35	87.24	87.35	85.60	87.64	85.66	
過年度分	調定額(円)	4,559,781,996	4,985,024,500	—	5,050,485,921	115,715,715	5,475,142,239	228,987,031	
	収入済額(円)	637,276,152	492,262,325	—	538,108,418	22,293,150	550,771,443	30,972,456	
	収納率(%)	14.11	10.15	—	11.16	20.27	10.61	14.39	
計	調定額(円)	22,144,982,366	22,620,290,022	936,711,658	23,107,537,414	1,063,182,007	23,769,921,532	1,172,700,105	
	収入済額(円)	16,113,111,529	16,040,859,033	817,799,944	16,257,702,111	828,937,073	16,515,942,457	833,852,431	
	収納率(%)	73.05	71.46	87.24	71.27	78.78	70.57	72.36	
賦課期日		4月1日	4月1日	4月1日	4月1日	4月1日	4月1日	4月1日	
徴収回数		12	12	12	12	12	12	12	
保険料額	被保険者1人当り(円)	83,931	81,607	13,869	80,957	13,815	79,377	13,526	
	1世帯当たり	最高(円) 最低(円) 平均(円)	530,000 16,170 165,523	530,000 16,170 159,163	70,000 2,295 18,669	530,000 16,170 156,322	70,000 2,295 18,480	530,000 16,170 152,131	70,000 2,295 17,981
	所得割(%)	8.80	8.80	0.80	8.80	0.80	8.80	0.80	
保険料率	均等割(円)	30,100	30,100	7,650	30,100	7,650	30,100	7,650	
	平等割(円)	23,800	23,800	—	23,800	—	23,800	—	
	所得割(%)	61.27	60.18	53.75	59.48	54.89	59.46	53.86	
算定割	均等割(%)	27.68	28.36	46.25	28.65	45.11	28.58	46.14	
	平等割(%)	11.05	11.47	—	11.87	—	11.96	—	
	歳入(円)	44,851,497,180	46,914,063,054	—	48,575,817,863	—	47,107,032,875	—	
財政状況	歳出(円)	48,274,264,856	50,500,024,795	—	53,430,343,521	—	53,243,817,126	—	
	単年度収支額(円)	△247,031,309	△163,194,065	—	△1,268,563,917	—	△1,282,258,593	—	
	累積収支額(円)	△3,422,767,676	△3,585,961,741	—	△4,854,525,658	—	△6,136,784,251	—	

保
福

ウ 給付状況

年度		10	11	12	13	14
区分						
給付割合	一般被保険者(割)	7	7	7	7	7
	退職者本人(割)	8	8	8	8	8
	退職者本人の被扶養者(外来)(割)	7	7	7	7	7
	退職者本人の被扶養者(入院)(割)	8	8	8	8	8
療諸養費	件数	1,470,838	1,526,347	1,584,119	1,659,034	1,567,287
	費用(円)	33,427,171,749	34,464,715,843	35,788,130,029	36,947,157,284	33,786,975,470
出生一時金	件数	1,124	1,039	1,151	1,128	1,190
	費用(円)	337,170,000 (300,000)	311,700,000 (300,000)	345,300,000 (300,000)	338,400,000 (300,000)	357,000,000 (300,000)
葬祭費	件数	2,793	2,909	2,823	3,062	3,069
	費用(円)	55,860,000 (20,000)	58,180,000 (20,000)	56,460,000 (20,000)	61,240,000 (20,000)	61,380,000 (20,000)
給付費計	件数	1,474,755	1,530,295	1,588,093	1,663,224	1,571,546
	費用(円)	33,820,201,749	34,834,595,843	36,189,890,029	37,346,797,284	34,205,355,470
はありんきまゆ術	件数	124,624	122,415	127,414	125,785	123,433
	費用(円)	204,566,000	200,753,300	209,134,200	206,586,700	202,768,500
		1術(1,500)	1術(1,500)	1術(1,500)	1術(1,500)	1術(1,500)
		2術(1,700)	2術(1,700)	2術(1,700)	2術(1,700)	2術(1,700)

(注) ()内は1件当たり給付額

エ 診療費・諸率

年度	10	11	12	13	14
受診率(%)	772.00	716.00	773.65	780.59	708.30
1件当たり日数	3.0	2.9	2.9	2.8	2.8
1件当たり費用額(円)	25,499	25,554	25,758	25,561	24,844
1人当たり費用額(円)	196,792	183,008	199,280	199,529	175,968
1人当たり受診日数	23	23	23	23	20
1日当たり費用額(円)	8,413	8,681	8,872	9,023	8,985
出生率(%)	0.62	0.54	0.60	0.57	0.52
死亡率(%)	1.47	1.43	1.36	1.44	1.33

才 納付組織 (平15.3.31現在)

名 称 国民健康保険会

組 織 数 116組織

会 員 数 2,508人

事 務 費 (保険会の事務費)

ア 当該月の保険料を保険会会員が納期内に完納したとき、保険料領収書1枚につき200円 (通常事務費)

イ 保険会会員が保険料の納付方法を口座振替又は自動払込みに変更したとき保険会会員1人につき1,000円
(特別事務費変更時のみの交付)

力 収納率向上対策

- ・納付推進員30人の雇用
- ・口座振替の推進
- ・短期保険証の有効活用
- ・差押の強化

(3) 老人保健医療制度 (昭和58年2月1日、国により実施)

対 象 者 本市に居住する75歳以上の者 (昭和7年9月30日以前に生まれた者を含む。)、及び65歳以上75歳未満で障害認定を受けた者

受給資格者 国民健康保険の被保険者または社会保険の被保険者・被扶養者

実施状況 件数 1,917,210件 (平成14年度)
経費 60,911,636千円



(4) 国民年金 (昭和34年8月22日事業開始)

ア 拠出年金被保険者状況

区分		年度				
		10	11	12	13	14
被 保 険 者	第1号被保険者	105,475	109,254	111,106	115,140	117,164
	任意加入者	1,950	1,858	1,822	1,873	1,902
	第3号被保険者	61,934	61,460	60,964	59,894	59,598
	計	169,359	172,572	173,892	176,907	178,664
保 免 除 料 者	法定免除者	5,270	5,493	5,659	5,821	5,981
	申請免除者	21,577	24,784	19,205	19,523	13,303
	学生納付特例承認者	-	-	8,984	9,957	9,190
	計	26,847	30,277	33,848	35,301	28,474
免 除 率 (%)		25.5	27.7	30.5	30.7	24.3

(注) 学生納付特例(平成12年4月創設)

イ 年金受給者及び支給年金額

(単位 千円)

年度 区分	12		13		14	
	受給者	年金額	受給者	年金額	受給者	年金額
老齢福祉年金	818	326,213	664	263,865	523	207,098
老齢年金	18,284	8,511,976	17,043	7,973,014	16,068	7,554,277
通算老齢年金	9,872	2,293,778	9,521	2,220,818	9,202	2,151,484
老齢基礎年金	53,097	35,098,923	58,652	38,947,166	64,579	43,016,593
障害年金	578	520,764	540	486,554	517	465,242
障害基礎年金	6,901	6,393,974	7,123	6,601,984	7,512	6,918,445
母子・遺児年金	12	8,280	2	2,071	4	3,036
遺族基礎年金	602	671,859	596	663,420	607	678,370
寡婦年金	73	38,167	79	40,774	81	42,239
計	90,237	53,863,934	94,220	57,199,666	99,093	61,036,784

ウ 国民年金制度の広報

国民年金制度についての理解や届出もれをなくするための情報提供等、広報、PR活動を推進する。

- ・市政だより
- ・市電・市バス内ポスター掲示
- ・シティFM
- ・年金出前講座
- ・市民健康フェスティバルにてPR

(5) 生活保護

生活保護制度は、生活困窮者に最低限度の生活を保障し、併せて自立の援助をすることを主な目的としている。

ア 保護状況

区分		年度				
		10	11	12	13	14
生活扶助	世帯	4,826	5,032	5,204	5,331	5,518
	人員	7,331	7,592	7,793	7,915	8,052
	金額(千円)	4,609,543	4,766,147	4,940,574	5,067,018	5,209,436
住宅扶助	世帯	4,574	4,641	4,722	4,785	4,879
	人員	6,734	6,779	6,827	6,845	6,855
	金額(千円)	1,378,981	1,481,230	1,547,424	1,598,700	1,674,456
教育扶助	世帯	471	485	499	491	479
	人員	746	784	793	769	743
	金額(千円)	64,059	67,573	68,739	67,113	64,424
医療扶助	世帯	5,387	5,600	5,796	5,946	6,085
	人員	6,770	7,045	7,268	7,484	7,591
	金額(千円)	10,207,263	10,794,836	10,371,365	10,468,247	10,265,290
介護扶助	世帯	—	—	682	818	973
	人員	—	—	688	848	1,012
	金額(千円)	—	—	113,354	166,200	194,942
出産扶助	世帯	0.33	1	1	0.17	1
	人員	0.33	1	1	0.17	1
	金額(千円)	297	225	204	682	626
生業扶助	世帯	3	2	3	2	2
	人員	3	2	3	2	2
	金額(千円)	551	694	1,185	1,424	1,828
葬祭扶助	世帯	12	11	11	10	11
	人員	12	12	11	10	11
	金額(千円)	36,064	41,117	37,667	35,097	36,819
保護施設事務費(千円)		142,827	135,336	144,335	152,760	151,764
実数	世帯	5,969	6,180	6,348	6,496	6,665
	人員	8,588	8,846	9,036	9,187	9,312
	金額(千円)	16,439,585	17,287,158	17,224,847	17,557,241	17,599,585

(注) 世帯及び人員は月平均、金額は年度総計を示す

イ 保護率の推移(年度平均)

区分		年度				
		10	11	12	13	14
		%	%	%	%	%
市		13.04	13.40	13.63	13.81	13.98
県		7.56	7.74	7.91	8.07	8.23

保
福

ウ 保護措置状況

区分 \ 年度	10	11	12	13	14
申請件数	1,052	1,122	1,097	1,212	1,206
開始件数	802	855	799	857	828
却下・取下件数	266	252	294	356	367
廃止件数	618	646	655	691	763

エ 世帯の労働力類型別被保護世帯

(平成14年度月平均)

就 業 別		世 帯 数	構 成 比
世帯主が世帯内勤労者	常用勤労者	360	5.4%
	日雇労務者	93	1.4
	内職者	21	0.3
	その他の就業者	17	0.3
世帯主は働いていないが世帯員が働いている世帯		176	2.6
働いている者のいない世帯		5,997	90.0
合 計		6,664	100.0

オ 保護施設

(平15.4.1現在)

種別	施設名	経営主体	施設代表者	所在地	許可年月	定員	措置人員
救護	銀杏寮	社会福祉法人	土井口 秀幸	春日5丁目17番36号	昭35.12	60	37

8 市民病院

(1) 概要

所在地	湖東1丁目1番60号
開設年月日	昭和21年2月1日
敷地面積	14,005.13㎡
建物面積	延34,912.79㎡
構造	鉄骨鉄筋コンクリート造地下1階地上8階建
病床数	552床〔一般540床(うちICU6床)、感染症12床〕(平15.6.1現在)

主な設備 脳波計、UCG(心臓超音波診断装置)、CCU、Co⁶⁰回転照射装置、光凝固装置、多用途超音波診断装置、血液ガス分析装置、無菌空気ろ過装置、分娩監視装置、オートアナライザー、自動血球計数器、ラルストロン、ジャイロスコープ、全身用CTスキャナー、血管造影装置、リニアック(超高压X線照射装置)、コンピューテッド・ラジオグラフィ、デジタルガンマカメラシステム、生化学自動分析装置システム、核磁気共鳴イメージング装置、ハイパーサーミア装置、体外衝撃波結石破碎装置、人工心肺装置

診療科目 内科、精神科、神経内科、呼吸器科、消化器科、循環器科、小児科、外科、整形外科、形成外科、脳神経外科、呼吸器外科、心臓血管外科、小児外科、皮膚科、泌尿器科、こう門科、産婦人科、眼科、耳鼻いんこう科、リハビリテーション科、放射線科、歯科、麻酔科、リウマチ科、脳卒中診療科、血液免疫内科、腎臓科、感染症科、小児循環器科、新生児医療センター、小児心臓外科、代謝内科、臨床病理科、救急診療部、集中治療部

職員数 598人(医師78人 看護師377人 医療技師78人 事務その他65人)(平15.6.1現在)

(2) 経営状況

(単位 千円)

年度 区分	10	11	12	13	14
収入	10,772,095	10,942,267	11,619,017	11,655,433	11,242,968
支出	11,001,342	11,253,831	11,396,225	11,278,740	11,435,355
損益	△229,247	△311,564	222,792	376,693	△192,387
利益剰余金	△1,529,182	△1,840,746	△1,617,954	△1,241,261	△1,433,648

(3) 使用料(平15.6.1現在)

特別室A(25室) 1人1日	市内患者4,000円	市外患者6,000円
個室B(29室) 1人1日	市内患者2,000円	市外患者3,000円
” C(18室) 1人1日	市内患者1,000円	市外患者1,500円

(4) 科目別診療状況

科目	年度	10	11	12	13	14
	患者数					
内科	入院	61,688	58,392	58,389	60,796	58,942
	一日平均入院	169.0	159.5	160.0	166.6	161.5
	外来	66,837	68,205	68,429	71,052	67,952
	一日平均外来	259.0	279.5	279.3	290.0	277.4
	計	128,525	126,597	126,818	131,848	126,894
精神科	入院	0	0	0	0	0
	一日平均入院	0	0	0	0	0
	外来	11,743	11,808	11,994	12,535	10,997
	一日平均外来	45.5	48.3	49.0	51.2	44.9
	計	11,743	11,808	11,994	12,535	10,997
小児科	入院	29,100	28,766	28,450	28,275	27,736
	一日平均入院	79.7	78.5	77.9	77.5	76.0
	外来	23,270	21,503	21,056	20,959	21,794
	一日平均外来	90.1	88.1	85.9	85.5	89.0
	計	52,370	50,269	49,506	49,234	49,530
外科	入院	23,181	20,380	22,105	21,111	21,942
	一日平均入院	63.5	55.6	60.6	57.8	60.1
	外来	28,574	29,448	26,436	26,955	21,564
	一日平均外来	110.7	120.6	107.9	110.0	88.0
	計	51,755	49,828	48,541	48,066	43,506
整形外科	入院	24,970	23,734	21,514	20,888	20,588
	一日平均入院	68.4	64.8	58.9	57.2	56.4
	外来	27,462	27,097	25,287	26,102	22,284
	一日平均外来	106.4	111.0	103.2	106.5	91.0
	計	52,432	50,831	46,801	46,990	42,872
皮膚科	入院	5,352	4,532	4,015	4,065	2,590
	一日平均入院	14.6	12.3	11.0	11.1	7.1
	外来	24,358	22,834	22,729	23,203	21,462
	一日平均外来	94.4	93.5	92.8	94.7	87.6
	計	29,710	27,366	26,744	27,268	24,052
泌尿器科	入院	2,420	2,978	3,686	3,705	3,597
	一日平均入院	6.6	8.1	10.1	10.2	9.9
	外来	9,799	9,967	10,759	9,953	9,073
	一日平均外来	37.9	40.8	43.9	40.6	37.0
	計	12,219	12,945	14,445	13,658	12,670
眼科	入院	4,143	4,585	4,375	5,180	4,676
	一日平均入院	11.3	12.5	12.0	14.2	12.8
	外来	18,928	20,328	20,337	23,610	17,989
	一日平均入院	73.3	83.3	83.0	96.4	73.4
	計	23,071	24,913	24,712	28,790	22,665
耳鼻 いんこう科	入院	9,656	7,895	8,787	7,425	7,828
	一日平均入院	26.4	21.5	24.1	20.3	21.4
	外来	12,288	11,909	12,134	12,151	10,904
	一日平均外来	47.6	48.8	49.5	49.6	44.5
	計	21,944	19,804	20,921	19,576	18,732
産婦人科	入院	21,696	22,361	21,020	20,177	20,298
	一日平均外来	59.4	61.0	57.6	55.3	55.6
	外来	24,327	23,063	22,481	22,969	20,620
	一日平均外来	94.2	94.5	91.8	93.8	84.2
	計	46,023	45,424	43,501	43,146	40,918

科目	患者数	年度				
		10	11	12	13	14
歯科	入院	204	279	330	311	199
	一日平均入院	0.5	0.7	0.9	0.9	0.5
	外来	10,693	11,769	13,698	15,473	14,192
	一日平均外来	41.4	48.2	55.9	63.2	57.9
	計	10,897	12,048	14,028	15,784	14,391
リハビリテーション科	入院	1,160	683	612	414	150
	一日平均入院	3.1	1.8	1.7	1.1	0.4
	外来	14,803	14,278	12,037	24,377	10,598
	一日平均外来	57.3	58.5	49.1	99.5	43.3
	計	15,963	14,961	12,649	24,791	10,748
放射線科	入院	12	2	33	57	2
	一日平均入院	0.0	0.0	0.1	0.2	0.0
	外来	11,199	11,087	11,344	10,141	5,022
	一日平均外来	43.4	45.4	46.3	41.4	20.5
	計	11,211	11,089	11,377	10,198	5,024
麻酔科	入院	274	119	123	144	117
	一日平均入院	0.7	0.3	0.3	0.4	0.3
	外来	4,217	4,208	4,848	5,777	4,369
	一日平均外来	16.3	17.2	19.8	23.6	17.8
	計	4,491	4,327	4,971	5,921	4,486
こう門科	入院	8,329	7,887	7,234	6,630	6,649
	一日平均入院	22.8	21.5	19.8	18.2	18.2
	外来	7,398	6,651	6,299	6,227	5,044
	一日平均外来	28.6	27.2	25.7	25.4	20.6
	計	15,727	14,538	13,533	12,857	11,693
形成外科	入院	3,701	3,339	3,479	2,958	1,356
	一日平均入院	10.1	9.1	9.5	8.1	3.7
	外来	5,008	4,824	5,023	5,169	2,109
	一日平均外来	19.4	19.7	20.5	21.1	8.6
	計	8,709	8,163	8,502	8,127	3,465
脳神経外科	入院	3,786	3,414	4,910	4,703	4,638
	一日平均入院	10.3	9.3	13.5	12.9	12.7
	外来	3,933	4,076	4,300	4,217	3,699
	一日平均外来	15.2	16.7	17.6	17.2	15.1
	計	7,719	7,490	9,210	8,920	8,337
小児心臓外科	入院	1,599	1,555	2,469	2,196	2,038
	一日平均入院	4.3	4.2	6.8	6.0	5.6
	外来	92	60	59	81	84
	一日平均外来	0.3	0.2	0.2	0.3	0.3
	計	1,691	1,615	2,528	2,277	2,122
心臓血管外科	入院	474	1,344	3,600	3,767	1,695
	一日平均入院	1.2	3.6	9.9	10.3	4.6
	外来	130	471	840	979	359
	一日平均外来	0.5	1.9	3.4	4.0	1.5
	計	604	1,815	4,440	4,746	2,054
合計	入院	201,745	192,245	195,131	192,802	185,041
	一日平均入院	552.7	525.2	534.6	528.2	507.0
	外来	305,059	303,586	300,090	321,930	270,115
	一日平均外来	1,182.3	1,244.2	1,224.9	1,314.0	1,102.5
	計	506,804	495,831	495,221	514,732	455,156

保
福

(5) 感染症患者収容状況

(単位 人)

区分		年度				
		9	10	11	12	13
赤 痢	患者	10	6	2	2	10
	死者	0	0	0	0	0
腸チフス	患者	0	0	1	1	0
	死者	0	0	0	0	0
日本脳炎	患者	0	0	0	0	0
	死者	0	0	0	0	0
コレラ	患者	1	0	0	0	0
	死者	0	0	0	0	0
計	患者	11	6	3	3	10
	死者	0	0	0	0	0

(注) 日本脳炎については、軽症を除く

(6) 新生児未熟児医療

本院は熊本県における新生児医療の中核となっており、現在、病床数60床の新生児医療センターでは、専従医師3名、看護師49名が24時間体制で、ほぼ全県域から収容される新生児未熟児の治療にあたっている。

実 績

(単位 人)

項目		年度				
		10	11	12	13	14
出生児体重	1,500g未満	119	107	122	120	125
出生児体重	1,500～2,500g	243	231	216	205	181
出生児体重	2,500g以上	369	263	248	223	210
合 計		731	601	586	548	516
術 後 管 理		65	49	33	42	21
うち新生児専用救急車による搬送者		183	169	132	128	102

新生児専用救急車

装備機器等 新生児モニター、新生児レスピレーター、搬送用保育器、バッテリーバッグ、保育器移送スタンド、自動輸液ポンプ、カーディオテンプ、自動血圧計、医療ガス一式、無線電話装置

(7) 附属診療所

名 称 芳野診療所
 所 在 地 河内町野出1410番地
 敷地面積 729.50㎡
 建物面積 381.47㎡
 構 造 木造1階建
 診療科目 内科、外科、小児科
 医療圏 芳野地区711世帯 2,371人(平15.6.1現在)
 利用状況 4,742人(平成14年度)

(8) 産 院

熊本市立熊本産院は、昭和20年4月に熊本市本荘町の市立乳児院の一部に本荘産院として開設され、昭和25年7月に児童福祉法に基づく助産施設として、現在の名称で新築移転し、社会的使命を担いながら長期間にわたり公立産婦人科病院として、市民の、主に、産科系医療ニーズに応じている。

なお、平成11年4月1日熊本市民病院と組織の統合がなされた。

ア 概 要

所在地	本山3丁目5番11号
敷地面積	3,028㎡
建物面積	1,881.2㎡
本館	鉄筋コンクリート2階建 延1,104.6㎡
新館	鉄筋コンクリート3階建 延565.5㎡
看護師宿舎	鉄筋コンクリート2階建 延211.1㎡
病床数	38床
職員数	医師3人 助産師(看護師)23人 医療技術員3人 事務職員4人(平15.6.1現在)

イ 利用状況

区分 \ 年度	10	11	12	13	14
分娩数(人)	486	416	381	344	332
入院数(人)	10,026	8,741	7,839	8,148	7,495
外来数(人)	14,387	12,497	13,263	13,195	13,303
計(件)	24,413	21,238	21,102	21,343	20,798

ウ 経営状況

(単位 千円)

区分 \ 年度	10	11	12	13	14
収 入	597,093	564,845	527,173	526,400	500,297
支 出	597,042	564,795	527,123	526,349	500,247
損 益	51	50	50	51	50

エ 使用料及び手数料

① 使用料

個室(3室)1日つき 500円

② 手数料

文書手数料 1通につき 1,000円

但し、死亡診断書は1通につき2,000円、生命保険関係書類は1通につき4,000円

保
福

